



PÅ LAG I 85 ÅR

ÅRSRAPPORT 2011

Innhold

Innledning	
2011 kort oppsummert	5
Rekordomsetning i 2011	6
Regnskap	
Styrets melding	12
Resultatregnskap 2011	16
Balanse pr 31. desember	17
Noter til regnskap	19
Kontantstrømoppstilling	28
Revisjonsberetning 2011	29
Kontroll- og fullmaktsnemdas beretning	31
Driftsmelding	
Salgsutvalget	36
Omsetningen	38
De enkelte fiskeslag	40
Kontroll	56
Ressursoversikt 2011	58
Marked, profilering og informasjon	
Markedet for pelagiske fiskeslag	66
Informasjon i elektrisk form	70
Artikkel: Fiskernes salgslag – tvangsorganisering eller organisasjonsdemokrati	
Datterselskaper	74
Omsetningsstatistikk 2011	77
Organisasjonsplan pr. 01.05.2012	78
	79

PÅ LAG I 85 ÅR

Norges Sildesalgslag kan i 2012 se tilbake på 85 år med ubrutt salgslagsvirksomhet. Det hele startet da det som ble kalt Storsildlaget så dagens lys i Ålesund i 1927.

Rott dere sammen! – eller som de sa det den gangen: *Rot jer sammen!* – var slagordet som sildefiskerne organiserte seg under. På den måten ville de stå sterkere når lett bedervelig vare skulle selges. De harde 20-årene, med særdeles lave sildepriser, hadde lært dem hvordan det å stå alene var et følbart svakt utgangspunkt når de skulle selge fisken og forhandle oppgjør.

Tanken til sildefiskerne på Sunnmøre i 1927 har mange likhetspunkter med den internasjonale *samvirke-tanken* der nettopp *samholdet* skal tjene medlemmene. Det første moderne samvirkeforetaket ble etablert av noen vevere i England i 1844. Målet var gjennom en innkjøpsforening å sikre varer av god kvalitet til riktig pris, uten å være prisgitt kjøpmennene. Likhetspunktene til fiskernes kår og deres behov for å stå sterkere i 1927, trenger vi ikke stor fantasi for å se.

I en tid da Råfiskloven, fiskernes «grunnlov», stadig settes under press, kan det ved dette 85-årsmerket være greit å se tilbake på grunntanken bak fiskesalgslagene.

2012 er ellers erklært som FNs internasjonale samvirkeår. Begrunnelsen er at samvirkeforetakene bidrar til sosioøkonomisk utvikling, særlig jobbskaping og sosial integrasjon.

Norges Sildesalgslag er i likhet med de andre salgslagene etter loven fra 2008 et *samvirkeforetak*. Felles-skapstanken i 1927 slo rot. Salgslagsidéen spredte seg som ringer i vann og ble til en organisering av førstehåndsomsetning av fisk som er unik for Norge.

Ordningen har stått støtt i 85 år og har tålt tidens tann. «Samholdet» i de ulike former verden over blomstrer internasjonalt – noe som altså FN markerer i 2012.

Vi tror ikke det er å ta munnen for full å si at Norges Sildesalgslag i 2012 fungerer minst like godt som i 1927 – så lenge *samholdet holder*.

Foto (sidedall i parentes):
Wilse/Norsk Folkemuseum (forside)
Scanfishphoto.com/T.Laupstad (side 4)
Atelier KK og Universitetsbiblioteket i Bergen (side 8)
Dagbladet/Norsk Folkemuseum (side 32)
Scanfishphoto.com (side 55 og 69)
Scanfishphoto.com/R.Gjerde (side 57 og 61)
Norges Sildesalgslag (side 62 og 72)

Årsrapporten er utarbeidet av Artic Reklamebyrå



2011 kort oppsummert

1. kvartal

- EU forbyr Island å levere fisken til unionens medlemmer i den såkalte makrellstriden.
- Årets første loddefangst tas 18. januar: Gunnar Longva melder inn 900 tonn.
- 7 millioner tonn fisk kastet på havet hvert år. Det er omfanget FN sin matvareorganisasjon (FAO) har regnet seg frem til. Internasjonale retningslinjer vedtas.
- Rekordstore kvantum i sildefisket. 17 400 tonn er det høyeste dagskvantumet i 2011. Med 40 båter, var aktiviteten utenfor Møre høy.
- Tradisjonen tro arrangeres loddeseminar i Honningsvåg. Tema som forvaltning, markedsbasert høsting, utfordringer etter finanskrisen og status for loddefisket står som stikkord fra programmet.
- Ny norsk/russisk forskningsavtale: Havforskningsinstituttet og Pinro fornyer avtalen mellom de to forskningsinstitusjonene. Intensjonen er at det skal utveksles data og utvikle felles databaser.

2. kvartal

- Under loddefisket i Barentshavet tok Hardhaus en fangst på 500 tonn med lodde. De 630 kiloene med torsk som kom med i kastet resulterer i et forelegg på 1 365 000 kroner.
- Forhandlinger mellom EU og Norge om ekstra kvote-utvekslinger for 2011 avsluttes uten resultat.
- Sildeeksporten økte med 371 millioner i første kvartal. Norge eksporterte sjømat til en verdi av 14 milliarder kroner første kvartal. Det er en økning på 1,7 milliarder kroner eller 14 % sammenlignet med 1. kvartal 2010.
- Pelagisk eksport for 2,5 milliarder kroner i første kvartal 2011. Den pelagiske eksporten økte med 482 millioner eller 24 % i forhold til første kvartal 2010. Det har aldri vært eksportert pelagisk fisk til konsum til høyere verdi i første kvartal.
- Det satses særskilt på arbeidet med å markedsføre sild i Norge. En egen prosjektleder i Eksportutvalget for fisk skal jobbe med å øke forbruket og bevisstheten av sild i Norge.
- "Østanger" melder inn hele 1.650 tonn med tobis. Dette er rekord på en kjøll fra et norsk fartøy.
- Matjesfisket i gang. Startskuddet går for norske båter som fisker nordsjøsilde til matjesanvendelse. Gunnar Longva var første båt på auksjon. 195 tonn nordsjøsilde på første matjes-auksjon.
- NSS lanserer egen mobilapplikasjon med nyttig informasjon.

- Representantskapsmøte avholdes i Oslo hvor internasjonal omsetning av pelagisk fisk og spørsmålet om matmangel i Norskehavet er sentrale tema.
- 15. juni ble den første slutt- og landingseddelen signert med elektronisk signatur. Skipper på fartøyet "Trygvason" John Inge Olsen og Per Einar Voll hos Egersund Sildoljefabrikk var de aller første som tok i bruk den nye ordningen.

3. kvartal

- Nytt makrellmøte, men uten resultater.
- Sjømatkonferansen "Pelagiske dager" går av stabelen i Bergen. På programmet er nærmere 20 interessante foredragsholdere med rapporter fra og prognoser for store og voksende pelagisk-markeder over hele verden.
- Selvåg Senior satte verdirekord på makrellen. Kombinasjon av godt makrellfiske og gode priser gav rekordlaster. Med et kvantum på 850 tonn gav dette en fangstverdi på over 11 millioner.

4. kvartal

- Fiskeri- og kystminister Lisbeth Berg-Hansen fikk besøk av EU sin fiskerikommisær Maria Damanaki. Det ble politiske samtaler og tur til fiskerikommunen Austevoll.
- Styret ansetter Otto Gregussen som ny administrerende direktør i NSS.
- Julesild på TV-reklame for første gang. En reklamefilm for sild som juletradisjon lanseres på TV.
- Norges Sildesalgslag får den største omsetningen gjennom tidene med 8,5 milliarder kroner.

Rekordomsetning selv med lavere kvantum

Kvantumet fisk som ble levert gikk ned med 23 prosent. Likevel økte verdien av omsetningen med 26 prosent. Og gjennom Norges Sildesalgslag kommer prisøkningen fiskeren til gode.

I 2011 omsatte Norges Sildesalgslag 1 524 089 tonn til en verdi av 8 537 793 000 kr. Tilsvarende tall fra 2010 var 1 985 727 tonn til en verdi av 6 789 746 000 kr. Det vil si at et kvantum som i 2011 var 23 % mindre enn foregående år ga en verdi som var 26 % større. Av verdien skriver 7 313 000 000 kr seg fra norske fiskere sine fangster. Dette utgjør en økning på ca 23 % fra året før. Når en skal sammenligne verditall regner en ofte om i faste kroner for å lette sammenligningen. Uansett hvilken øvelse en måtte gjøre med omsetningstallene fra 2011, vil en neppe finne større verdi omsatt gjennom Norges Sildesalgslag. Det at verdøkningen kommer på bakgrunn av en prisøkning og ikke på bakgrunn av en kvantumsøkning har i seg selv gitt positive utslag for fisker sitt nettoresultat. En må legge til grunn at det har vært mindre kostnader med å fiske 2011-kvantumet, som har vært 23 % mindre enn året før.

Utviklingen i omsetningsverdiene for 2011 er en god dokumentasjon på viktigheten av å ha omsetningssystemer hvor endringer i markedet blir kanalisert tilbake til fisker. Dette er selvsagt hyggelig når markedet utvikler seg i positiv retning, men er like nødvendig både under opp- og nedturen. Videre kan resultatet for 2011 forlede en til å tro at resultatet over tid blir best med permanent lave kvoter. Dette vil i tilfelle være en forhastet konklusjon. Markedet reagerer sterkest ved brå endringer i tilførselen. Dessuten er ikke kvantumfølsomheten lik for alle produkter og alle markeder. Resultatet bør derfor ikke brukes til å argumentere for lavere kvoter.

Debatten om direkte leveringsavtaler / kontrakter har igjen blusset opp i 2011. I den sammenheng er det viktig å presisere at Norges Sildesalgslag ved flere anledninger har tilbudt kjøpernes organisasjon FHL kontraktsomsetning. Lagets forutsetning for eventuelt å legge til rette for denne type omsetning er at det ikke skal virke ekskluderende på enkeltaktører eller grupper av fiskere. Videre har laget en klar forutsetning om at omsetningen skal finne sted i et åpent, kontrollerbart og gjennomsiktig marked. FHL har så langt sagt nei takk til denne type omsetnings-systemer ut ifra ønske om å kunne forhandle direkte med den enkelte fisker og å kunne justere pris ved levering. Norges Sildesalgslag vil alltid være på vakt mot at for-

handlingsretten skal tilbake til kaikant. En prøveperiode med kontraktsomsetning av norsk vårgytende sild mot slutten av 2011 vil bli nøye evaluert.

Etter oppdrag fra fiskeri- og kystministeren var en arbeidsgruppe i sving i 2011 for å vurdere og foreslå eventuelle endringer i Råfiskloven. Da Storsildlaget som første salgslag i landet ble dannet 9. desember 1927 var det basert på frivillig oppslutning fra fiskernes side. Selv om lojaliteten fra fiskerne i den aktuelle situasjonen var stor ble det likevel etter kort tid klart at noen få kunne ødelegge for mange. Allerede i desember 1929 kom det en provisorisk anordning fra myndighetenes side som forbød utførsel av fersk storsild og fersk vårsild med mindre den var kjøpt til dette formål gjennom en fiskerorganisasjon med vedtekter som var godkjent av Handelsdepartementet. Dette var en av forløperne til Råfiskloven. Vi kan derfor konstatere at den lovmessige beskyttelse av salgslagene har vært et viktig fundament i fiskeomsetningen i over åtti år. Begrunnelsen for den lovmessige beskyttelse har endret seg i løpet av disse åtti årene, men behovet er likevel ikke blitt mindre. En ser derfor med spenning frem til myndighetenes oppfølging av arbeidsgruppens innstilling.

Konflikten med Island og Færøyene om fordeling av makrellbestanden i Nord-øst Atlanteren fant heller ikke i 2011 noen løsning. Det er faglagene sitt ansvarsområde å ivareta fiskernes interesse i disse forhandlingene. Det må likevel nevnes at et uregulert fiske fra islandsk og færøysk side fort også kan få markedsmessige konsekvenser. Selv om disse konsekvensene så langt ikke i særlig grad har vært merkbare for norske fiskere, så kan de i en litt annen markedssituasjon fort bli ubehagelige.

Etter sterkt press og trusler om aksjoner i en makrellsesong hvor vi var helt avhengig av at fiske og omsetning gikk på skinner, måtte laget i 2010 endre sine betalingsbetingelser overfor kjøper til 30 dagers rentefri kreditt. Fra lagets side ble det vurdert som viktig å opprettholde samme avregningstid overfor fisker, det vil si at en skal ha oppgjør i løpet av 14 dager. Disse endringene av betalingsbetingelsene skaper to utfordringer: Den ene er den likviditetsmessige siden, og den andre den kostnads-

sige siden. Etter å ha hatt ett helt år i 2011 med de nye betalingsbetingelsene kan vi konstatere at laget er i stand til å skaffe tilstrekkelig kreditt til å håndtere den likviditetsmessige siden. Hvor lenge en kan håndtere den kostnadsmessige siden innenfor eksisterende lagsavgift vil i stor grad være avhengig av utviklingen i rentenivået. Foreløpig ser imidlertid også den kostnadsmessige siden ut til å være håndterbar.

En egen lov om samvirkeforetak har trådt i kraft 1. januar 2008. Salgslagene er i den nye loven definert som samvirkeforetak og fikk i den forbindelse fem års frist med å bringe vedtektene sine i samsvar med minimumsbestemmelsene i Samvirkeloven. For å være på den sikre siden i forhold til tidsfristen valgte Norges Sildesalgslag å nedsette en egen arbeidsgruppe for gjennomgang av vedtektene. Arbeidsgruppens utkast var grunnlag for styrets forslag til representantskapsmøtet i 2011 om nye vedtekter. De nye vedtektene ble vedtatt i på møtet i Oslo 8. og 9. juni. De materielle endringer i forhold til tidligere er moderate, og går i stor grad på betegnelser av ting som allerede eksisterte i de gamle vedtektene. En ny bestemmelse som er under oppfølging er imidlertid at laget skal ha eget medlemsregister. I dette registeret skal en finne både fartøyeiere og mannskap. Medlemsregisteret kan bli et nyttig redskap i ulike sammenhenger når det er oppe og går.

Det kom som et sjokk på oss alle at lagets ordfører fra 2001, Jens Th Pedersen, så plutselig gikk bort den 31. oktober 2011. Vi visste at han hadde helseproblemer men det satte ikke en demper på en mann som Jens. Som ordfører deltok han i både styremøtene i laget og i andre sammenhenger hvor pelagisk næring har stått i fokus. Han hadde stor erfaring både som fisker, fartøyeier og tillitsmann i en årrekke og hans kunnskap om næringen var stor. Hans gode humør og lune replikk er savnet på kontoret i Slottsgaten og i øvrig næring.



Til slutt vil jeg takke lagets medlemmer, ansatte, kunder og andre brukere av lagets tjenester for et godt samarbeid i 2011.

Heine Møgster
Styrets leder



TA FREM MOBILEN OG MELD INN 500 TONN NVG-SILD

I 1927 ble Storsildlaget, forløperen til Norges Sildesalgslag startet. Årene før hadde vært preget av svært varierende priser, mangel på organisert omsetning og et marked der kjøperne hadde bukten og begge endene. Med et sildelag ble det minstepriser, forutsigbarhet og større makt til fiskerne.

Siden har Sildelaget som salgsledd blitt utviklet videre, frem til dagens elektroniske auksjoner. I dag er Norges Sildesalgslag verdens største markedsplass for pelagisk fisk, og en av de mest effektive. Men uansett teknologi: Minstepriser og sikkerhet for oppgjør er like viktig som den gang laget ble startet.

REGNSKAP

Styrets melding

Styrets melding og årsregnskap omfatter morselskapet Norges Sildesalgslag og konsernet Norges Sildesalgslag. Konsernet Norges Sildesalgslag består foruten morselskapet av datterselskapet Sildinvest A/S.

Omsetning og marked

Norges Sildesalgslag fastsetter minstepriser i første hånd etter drøftelser med kjøpernes organisasjoner. Det er salgsutvalget som er ansvarlig for drøftingene. Målet for prisarbeidet er alltid å tilstrebe markedsriktige priser.

Styret har som den viktigste del av sitt arbeid å opprettholde/utvikle omsetningsordninger som sikrer en rasjonell avvikling av fisket, samtidig som det sikrer fisker gode priser, og kjøperne råstoff. Sildelaget søker kontinuerlig å forbedre rutinene rundt auksjonen. I dette ligger også at mest mulig relevant informasjon gjøres tilgjengelig. Det tilstrebes at Sildelaget som internasjonal markeds plass for pelagisk råstoff skal fungere så optimalt som mulig for både land- og sjøside.

Styret er av den oppfatning at ingen annen omsetningsform er dokumentert som mer egnet til å ivareta fiskernes interesser enn den form for omsetning av pelagiske fiskeslag som Norges Sildesalgslag organiserer. Samtidig ansees denne omsetningsformen som den mest samfunnsnyttige, noe tidligere uavhengig forskning har bekreftet.

I 2011 ble det gjennom laget omsatt 1,5 mill. tonn råstoff, til en samlet verdi av 8,5 mrd. kroner. Omsetningsverdien økte dermed med 26 % i forhold til 2010 til tross for at omsatt volum gikk ned med 23 %. Styret konstaterer at årsresultatet gav ny omsetningsrekord ikke bare for laget som helhet, men også for norske fiskere som omsatte for 7,3 mrd. kroner i 2011. Omsetningsøkningen målt i verdi reflekterer prisveksten på særlig sild og makrell som ble et kjennetegn for 2011. I gjennomsnitt ble det oppnådd en pris til konsum som ligger 74 % over tallet fra 2010. Utenlandsk andel av omsetningen målt i verdi, utgjorde vel 14 % - noe som gir en liten økning sammenlignet med året før. Andelen til mel & olje viser imidlertid en reduksjon og utgjorde knappe 10,5 % av omsetningen målt i verdi. Kvantumsmessig utgjorde mel & olje ca. 25 % - det vil si omtrent på nivå med året før.

Styret er meget tilfreds med at eksporten av pelagiske fiskeslag har vist en slik god utvikling gjennom 2011 og at prisene har utviklet seg positivt. Pelagisk fisk er stadig

både sunn og fortsatt relativt rimelig mat, selv om økte priser skjerper konkurransen fra andre matvarer.

Basert på Sjømatrådets (tidligere Eksportutvalgets) statistikker fremgår det at de pelagiske fiskeslagene sto for en samlet konsumeksport av 8,4 mrd. kroner. Dette tilsvarer en økning på 15 % fra 2010. Det har aldri tidligere blitt eksport større verdier av hverken sild eller makrell enn hva vi så i 2011. I alt ble det i 2011 eksportert sjømat for 53 mrd. kroner, noe som utgjør en liten reduksjon fra 2010 vesentlig grunnet fallende laksepriser. Den pelagiske andelen av eksporten styrket seg ørlite og ligger på ca. 16 %. I tillegg til disse konsumtallene, kommer verdien av mel og olje til eksport. I 2011 utgjorde dette 890 mill. kroner, mot 900 mill. kroner i 2010.

Russland beholdt posisjonen som det største silde-markedet målt i verdi i 2011 med 912 mill. kroner, mens Tyskland tok andreplassen med god margin og endte på en verdi av 757 mill. kroner etter en økning på 78 % fra året før. Nigeria som lå på en annenplass i 2010 endte i 2011 lengre ned på listen. Dette skyldes i første rekke prisstigningen på sild som har gjort at Nigeria ikke har kunnet følge opp sin import på samme måte som tidligere.

Når det gjelder mel og olje konstaterer styret at markedsprisene som ligger til grunn for fiskemel falt med ca. 13 % i 2011 fra kr. 9,37 til 8,17 pr. kg. For olje steg prisen svakt fra kr. 8,93 pr. kg. til 8,95, en økning på 0,2 %. Gjennomsnittsprisen for alt råstoff omsatt til fiskemel og fiskeolje økte fra kr. 1,82 pr. kg. til kr 2,02 i 2011 (+ 11 %). Mel- og oljeomsetningen gjennom året gikk stort sett tilfredsstillende. For flere detaljer vises til nærmere orientering om råstoff til mel og olje i kapitlet 'Driftsmeldingen' og omtalen av de enkelte fiskerier.

Økonomiske forhold

Det er i 2011 omsatt for 8 538 mill. kroner gjennom Norges Sildesalgslag, mot 6 810 mill. kroner i 2010. Dette ga en samlet lagsavgift på 55 mill. kroner, mot 44 mill. kroner i 2010. Gjennomsnittlig avgift for omsetning gjennom laget har i 2011 vært 0,65 %, mot 0,64 %

i 2010. Lagets samlede driftsinntekter økte fra 55,5 mill. kroner i 2009 til 67,4 mill. kroner i 2011.

Lagets samlede driftskostnader økte fra 59,6 mill. kroner i 2010 til 64,3 mill. kroner i 2011.

Forvaltningen av lagets formue og likvide midler gav en netto regnskapsmessig gevinst på 6,0 mill. kroner i 2011, mot en gevinst på 15,7 mill. kroner i 2010. Urealisert kursgevinst er i løpet av 2011 redusert med 24,1 mill. kroner. Ved utgangen av 2011 hadde laget en urealisert kursreserve i sin verdipapirportefølje på 4,6 mill. kroner.

Samlet viser lagets regnskap for 2011 et årsresultat på 5,1 mill. kroner, mot et overskudd på 7,9 mill. kroner i 2010. Ved utgangen av 2011 hadde Norges Sildesalgslag en samlet bokført egenkapital på 197,5 mill. kroner, mot 192,4 mill. kroner i begynnelsen av året.

Konsernet Norges Sildesalgslag hadde i 2011 et driftsresultat på 9,1 mill. kroner mot 1,2 mill. kroner i 2010. Konsernets netto finansposter var en inntekt på 6,3 mill. kroner i 2011, mot 16,7 mill. kroner i 2010.

Konsernet hadde i 2011 et årsresultat på 10,2 mill. kroner, mot 13,4 mill. kroner i 2010. Ved utgangen av 2011 hadde konsernet en samlet bokført egenkapital på 180,8 mill. kroner, mot 170,6 mill. kroner i begynnelsen av året.

Arbeidsmiljø, bemanning og organisering

Sildelaget har en godt motivert stab og arbeidsmiljøet må kunne betegnes som godt. Det arbeides systematisk med HMS i henhold til Internkontrollforskriften. Et HMS-utvalg med representanter fra ledelse og ansatte har jevnlig møter, og der er løpende oppdateringer på HMS-kompetanse blant avdelingsledere og medlemmene i utvalget.

Der føres statistikk over sykefravær i laget. I 2011 var det totale sykefraværet 2,3 % mot 5,0 % i 2010, altså gledelig lavt.

Ved årets utgang var der 42,3 årsverk i Norges Sildesalgslag. I tillegg kommer 1 årsverk som er tilknyttet Sildinvest AS. De ansatte er lokalisert i Slottsgt. 3 i Bergen, mens lagets 5 kontrollører opererer langs kysten i sesongene og har hjemmekontor.

Kvinneandelen blant de ansatte var ved årets utgang 38 %. I styret var kvinneandelen 8 %.

For øvrig påvirker ikke laget det ytre miljø.

Datterselskaper

Lagets aktiviteter ut over førstehåndsomsetningen er i samsvar med lagets vedtekter organisert i et eget selskap, Sildinvest AS. Virksomheten omfatter fast eiendom og eierandeler i andre selskaper. Sildinvest AS hadde i 2011 et årsresultat på 5,1 mill. kroner, mot 5,4 mill. kroner i 2010.

Oppfølging av Årsmøtets vedtak 3. og 4. juni 2010

I forbindelse med Årsmøtets vedtak i juni i år skal særlig tre saker nevnes:

1. Førstehåndsomsetning av fisk internasjonalt

I vedtaket understreket Årsmøtet at den måten laget organiserer førstehåndsomsetning på, er en måte som skal opprettholdes. Årsmøtet ba likevel styret holde seg orientert om hvordan man innretter seg andre steder i verden når det gjelder førstehåndsomsetning og om å vurdere andre erfaringer fortløpende.

Strukturendringer kan true dagens førstehåndsomsetning, og endringer ville derfor kunne bli nødvendig. Dette følges naturlig opp av styret som en del av lagets strategi.

2. Matmangel i Norskehavet

Årsmøtet understreket behovet for en optimal forvaltning av ressursene og at det fra myndighetenes side legges til rette for å skaffe mer kunnskap til veie om rammevilkårene – som eksempelvis planktonproduksjon, det vil si vilkår som har betydning for de pelagiske ressursene.

Forskningsinnsatsen må styrkes og Årsmøtet påpekte at myndighetene må bidra både nasjonalt og internasjonalt til å intensivere økosystembasert forvaltning.

Styret følger opp at laget holder seg løpende orientert og bidrar til ulike forskningsprosjekter med relasjon til saken.

3. Vedtektsendringer

Vedtektene ble oppdatert og endret i årets møte. Lagets nye vedtekter ble like etter Årsmøtet oversendt til Fiskeri- og Kystdepartementet for godkjenning. I brev av 1. juli 2011 godkjente Fiskeri- og Kystdepartementet vedtektene uten merknader. Vedtektene ble deretter oversendt Brønnøysundregistrene for registrering.

Av praktiske konsekvenser for laget kan nevnes

- Ansattes representasjon,
- Medlemsregister,
- Valg ved stemmegivning over nettet,
- Instruks for kontrollkomiteen, og
- Vedtektsfestet endring av fordeling av utsendinger til årsmøtet

Videre oppfølging av disse sakene har vært tema for administrasjon og styre, og særlig arbeidet med medlemsregister har krevd en del oppmerksomhet.

Medlemsregisteret vil danne grunnlaget for valget på utsendinger til årsmøtet. Valget skal foregå høsten 2012. Det vil ikke være mulig å bli valgt til noe tillitsverv i Norges Sildesalgslag uten å være registrert i medlemsregisteret. Stemmerett betinger også plass i medlemsregisteret. For øvrig følger der ingen forpliktelser med medlemskapet i Norges Sildesalgslag. Det er rederiene som til enhver tid har ansvar for å holde eier- og mannskapslistene ajour i Norges Sildesalgslags medlemsregister.

Styret har gjort gjeldende at de nye vedtektene trådte i kraft fra den dag de ble godkjent av Fiskeri- og Kystdepartementet, dvs. 1. juli 2011.

Styret har ellers gjennomgått administrasjonens plan for gjennomføring av de praktiske konsekvensene av lagets nye vedtekter, og følger dette opp i fortsettelsen.

Styrets arbeid ellers

Styret hadde seks møter i løpet av 2011, inklusive det konstituerende møtet i juni. Arbeidsutvalget har hatt 4 møter. Årets styresaker har i 2011 først og fremst vært preget av normal, operativ drift i de fleste saksfremleggene.

Som noen av hovedsakene utover de før nevnte oppfølgings sakene fra Årsmøtet kan nevnes:

- Oppdatering og gjennomgang av lagets vedtekter, et arbeid som ble startet på høstparten i 2010 som følge av den nye samvirkeloven og som ledet frem til at Årsmøtet vedtok endrede vedtekter i juni, jfr. avsnittet ovenfor
- Den nye pensjonsreformen som trådte i kraft fra 1. januar 2011 og som overfor styret ble fulgt opp mht. virkninger for Norges Sildesalgslag
- Revisjon av MSC-ordningen der fiskeartene sild og makrell er MSC-sertifisert siden 2008
- Elektronisk signatur som har vært bebudet en tid, og som det i løpet av 2011 ble gjennomført en testperiode for
- Lagets betalingsbetingelser som ble endret fra 1. september 2010 og som har medført for styret en økt overvåking av kredittsituasjonen og lagets likviditet til en hver tid, særlig i de perioder der omsetningen er høy
- Arbeidet i det såkalte råfisklovutvalget som har pågått hele 2011 og som styret underveis har holdt seg orientert omkring
- Av andre mindre saker kan nevnes arbeidet med årsmeldingen og valg av tematikk,

- fullføring av bokprosjektet for å samle inn historier og anekdoter fra pelagisk sektor, (boken ble brukt som lagets julehilsen i 2011),
- diverse høringssaker,
- beslutning om å tilby Otto Gregussen stillingen som ny adm. dir., og
- tur for styret til Brusselmessen i mai 2011.

I styrets arbeid retter en alt inn på at laget skal stå for en effektiv omsetning som sikrer fiskerne

- gode og stabile priser,
- gode betalingsbetingelser,
- like muligheter innenfor omsetningssystemene, og
- god informasjonsflyt og elektroniske tjenester på et høyt nivå.

Styret og laget som helhet er opptatt av å legge vekt på samfunnsengasjement og -ansvar, slik at ikke lagets målsetting eller drift skal komme i konflikt med krav til ryddighet og troverdighet. Norges Sildesalgslag er dessuten i økende grad opptatt av å kunne bidra til å gjøre sitt for at norsk fiskerinæring skal fremstå som miljøbevisst.

Styret er ellers fornøyd med den konstruktive dialogen som er blitt ført både med landsiden og norske myndigheter i 2011. Styret setter seg som mål å sørge for at denne dialogen opprettholdes for å sikre en god, felles næringsutvikling. Styret ser det også som en prioritert oppgave å opprettholde konkurransekraften til den pelagiske markedsplassen. Som redskap for å opprettholde lagets funksjoner på en måte som flertallet av norske fiskere og samfunnet for øvrig finner tjenlig, finner styret salgslagsordningen som den nyttigste form for førstehåndsomsetning fellesskapet kan få. Et velfungerende salgslag også når det gjelder formidling av informasjon og elektroniske tjenester, kan kun opprettholdes ved å satse på høy standard i utførelsen av lagets oppgaver både overfor medlemmer, kjøperne av pelagisk råstoff og i forhold til de samfunnsmessige oppgaver laget er satt til å skjøtte. Lagets omdømme er og blir alfa og omega.

Styret vil til slutt takke medlemmer, faglag, kjøpere, myndigheter, andre forbindelser og ansatte for et godt og konstruktivt samarbeid i 2011.

Bergen, 19. april 2012
STYRET I NORGES SILDESALGSLAG



Heine Møgster
Styreleder



Jan Erik Johnsen
Nestleder



Tormod Storås
Tormod Storås



Jan Gunnarsen
Jan Gunnarsen



Rune Hovden
Rune Hovden



Rolf Larsen
Rolf Larsen



Johnny Berfjord
Johnny Berfjord



Eirin Roaldsen
Eirin Roaldsen



Jens Kristoffersen
Jens Kristoffersen



Henning Veibust
Henning Veibust



Valter Rasmussen
Valter Rasmussen



Tor Arvid Storesund
Tor Arvid Storesund



Johannes Nakken
Johannes Nakken
Adm. dir.

Resultatregnskap 2011

Norges Sildesalgslag				Konsern	
2010	2011	(1 000 kr)	NOTE	2011	2010
DRIFTSINTEKTER					
6 809 928	8 537 804	Omsetning gjennom laget	2	8 537 804	6 809 928
43 993	55 230	Driftsinntekter	2	60 596	49 274
11 519	12 148	Andre inntekter	2	13 556	11 409
55 512	67 378	Sum driftsinntekter	2	74 152	60 682
DRIFTSKOSTNADER					
38 573	41 110	Lønnskostnad	3	41 798	39 055
2 179	2 659	Ordinære avskrivninger driftsmidler	6	3 603	2 742
18 827	20 521	Andre driftskostnader	3, 4, 5	19 633	17 703
		Tap på fordringer			
59 579	64 290	Sum driftskostnader		65 034	59 500
-4 067	3 088	Driftsresultat		9 118	1 184
FINANSINTEKTER OG FINANSKOSTNADER					
487	2 006	Aksjeutbytte		3 021	957
11 279	8 366	Renteinntekter		8 369	12 556
910	553	Renteinntekter konsern	15		
4 685	514	Gevinst / tap (-) verdipapirer	11	514	4 685
1 504	4 487	Agio / (disagio)		4 487	1 504
-6 208	-6 906	Rentekostnader		-6 914	-6 208
3 272	-2 478	Verdiendring finansielle investeringer	11	-2 818	3 272
-120	-230	Rentekostnad konsern			
-63	-310	Andre finanskostnader		-317	-64
15 746	6 002	Netto finansposter		6 342	16 702
11 679	9 090	Ordinært resultat før skattekostnader		15 460	17 886
-3 739	-3 985	Skattekostnad ordinært resultat	13	-5 275	-4 509
7 940	5 105	Årsresultat		10 185	13 377
OVERFØRINGER					
-7 940	5 105	Overføring fra / (til) annen egenkapital			
-7 940	5 105	Sum overføringer			

Balanse pr 31. desember

Norges Sildesalgslag				Konsern	
2010	2011	(1 000 kr)	NOTE	2011	2010
EIENDELER					
ANLEGGSMIDLER					
Immaterielle eiendeler					
435		Utsatt skatt fordel	13		
435	0	Sum immaterielle eiendeler		-	0
Varige driftsmidler					
		Tomter og bygninger	6	26 504	27 084
4 242	5 691	Driftsløsøre, inventar etc.	6	5 940	4 512
4 242	5 691	Sum varige driftsmidler		32 444	31 596
Finansielle anleggsmidler					
18 772		Fordringer datterselskaper	15		
4 331	3 261	Andre fordringer	9	3 261	4 331
22 935	24 008	Pensjonsmidler	12	24 008	22 935
51 385	51 385	Investering i datterselskap	7		
100	100	Investeringer i tilknyttede selskap	8	100	100
	27 647	Investering i aksjer og andeler	8, 11	27 791	484
97 523	106 401	Sum finansielle anleggsmidler		55 160	27 847
102 200	112 092	SUM ANLEGGSMIDLER		87 604	59 443
OMLØPSMIDLER					
Fordringer					
251 348	430 948	Kundefordringer	10,14	430 994	251 519
192	51	Fordringer på konsernselskap (kunder)	15		
1 176	810	Andre fordringer		951	1 628
175	189	Kortsiktig fordring konsernselskap	15		
252 891	431 998	Sum fordringer		431 945	253 147
Investeringer					
177 128	137 549	Markedbaserte aksjer og obligasjoner	11	137 549	177 128
177 128	137 549	Sum investeringer		137 549	177 128
4 483	74 126	Bankinnskudd, kontanter o.l.		84 777	12 789
434 502	643 673	SUM OMLØPSMIDLER		654 271	443 064
536 701	755 765	SUM EIENDELER		741 875	502 507

Norges Sildesalgslag			Konsern		
2010	2011	(1 000 kr)	NOTE	2011	2010
		GJELD OG EGENKAPITAL			
		EGENKAPITAL			
		Opptjent egenkapital			
20 990	20 990	Reservefond		20 990	20 990
4 517	4 517	Felleseid andelskapital		4 517	4 517
166 889	171 993	Annen egenkapital		155 310	145 124
192 396	197 500	Sum opptjent egenkapital		180 817	170 631
192 396	197 500	SUM EGENKAPITAL	16	180 817	170 631
		GJELD			
		Avsetning for forpliktelser			
8 932	10 305	Pensjonsforpliktelser	12	10 873	9 427
50 000	50 000	Tapsfond for dekning av egenrisiko	17	50 000	50 000
	217	Utsatt skatt	13	963	117
58 932	60 522	Sum avsetning for forpliktelser		61 836	59 544
		Kortsiktig gjeld			
119 882	323 982	Gjeld til kredittinstitusjoner	14	323 982	120 415
2 723	25 009	Leverandørgjeld	15	25 311	2 650
48 335	53 770	Skyldige offentlige avgifter		53 770	48 336
3 484	3 364	Betalbar skatt	13	4 459	4 282
14 381		Gjeld til konsernselskaper	15		
96 569	91 618	Annen kortsiktig gjeld	17	91 700	96 651
285 373	497 743	Sum kortsiktig gjeld		499 222	272 334
344 305	558 265	SUM GJELD		561 058	331 878
536 701	755 765	SUM GJELD OG EGENKAPITAL		741 875	502 507

Bergen, 19. april 2012


Heine Møgster
Styreleder

Jan Erik Johnsen
Nestleder


Tormod Storås



Jan Gunnarsen



Rune Hovden



Rolf Larsen



Johnny Berfjord



Eirin Roaldsen



Jens Kristoffersen



Henning Veibust



Valter Rasmussen



Tor Arvid Storesund


Johannes Nakken
Adm. dir.

Noter til regnskap

NOTE 1 REGNSKAPSPRINSIPPER

Årsregnskapet er satt opp i samsvar med regnskapsloven av 1998. Regnskapsprinsippene beskrives nedenfor.

Endring regnskapsprinsipp

Norges Sildesalgslag har i 2011 foretatt følgende endringer i regnskapsprinsipp vedrørende finansielle investeringer:

Det er i 2011 definert en handelsportefølje. Alle investeringer i denne porteføljen er verdsatt til virkelig verdi pr 31.12, mens man tidligere benyttet laveste verdis prinsipp. Endringen i prinsipp har medført en positiv resultatføring kr 7.140.723. Det vises for øvrig til prinsippbeskrivelse under. Sammenligningstall for 2010 er ikke endret.

Det er også definert en portefølje av investeringer klassifisert som anleggsmidler. Dette er investeringer som er av en langsiktig karakter og hvor forfalltidspunkt er i 2013 eller senere. Pr 31.12. utgjør nettoverdi av denne porteføljen kr 27.646.702. Det vises for øvrig til prinsippbeskrivelse under. Sammenligningstall for 2010 er ikke endret.

Konsolideringsprinsipp

Konsernregnskapet omfatter Norges Sildesalgslag med datterselskaper hvor laget eier direkte eller indirekte mer enn 50 prosent. Det er anvendt ensartede regnskapsprinsipper i konsernselskapenes regnskaper. Alle vesentlige transaksjoner og mellomværende mellom selskaper i konsernet er eliminert.

Hovedregel for vurdering og klassifisering av eiendeler og gjeld

Eiendeler bestemt til varig eie eller bruk er klassifisert som anleggsmidler. Andre eiendeler er klassifisert som omløpsmidler. Fordringer som skal tilbakebetales innen et år er klassifisert som omløpsmidler. Ved klassifisering av kortsiktig og langsiktig gjeld er tilsvarende kriterier lagt til grunn.

Anleggsmidler vurderes til anskaffelseskost, men nedskrives til virkelig verdi når verdifallet forventes ikke å være forbigående. Anleggsmidler med begrenset økonomisk levetid avskrives planmessig. Langsiktig lån balanseføres til nominelt mottatt beløp på etableringstidspunktet.

Omløpsmidler vurderes til laveste av anskaffelseskost og virkelig verdi. Kortsiktig gjeld balanseføres til nominelt mottatt beløp på etableringstidspunktet. Kortsiktig gjeld oppskrives ikke til virkelig verdi som følge av renteendring.

Enkelte poster er vurdert etter andre prinsipper og redegjøres for nedenfor.

Aksjer og andeler i tilknyttet selskap og datterselskap

Investeringer i datterselskaper vurderes etter kostmetoden i lagets regnskap. Investeringer i tilknyttede selskaper vurderes etter egenkapitalmetoden.

Valuta

Bankinnskudd i utenlandsk valuta er bokført til dagskurs 31.12.

Forskning og utvikling

Utgifter til forskning og utvikling kostnadsføres løpende.

Inntekter

Inntekt regnskapsføres når den er opptjent, altså når krav på vederlag oppstår. Dette skjer når tjenesten ytes, i takt med at arbeidet utføres. Inntektene regnskapsføres med verdien av vederlaget på transaksjonstidspunktet.

Kostnader

Kostnader regnskapsføres som hovedregel i samme periode som tilhørende inntekt. I de tilfeller det ikke er en klar sammenheng mellom utgifter og inntekter fastsettes fordelingen etter skjønnsmessige kriterier. Øvrige unntak fra sammenstillingsprinsippet er angitt der der er aktuelt.

Investeringer i aksjer, andeler etc (anleggsmidler)

Anleggsaksjer og investeringer i ansvarlige selskaper og kommandittselskaper, etc hvor selskapet ikke har betydelig innflytelse, balanseføres til anskaffelseskost. Investeringene blir nedskrevet til virkelig verdi. Mottatt utbytte og andre overskuddsutdelinger fra selskapene inntektsføres som annen finansinntekt.

Aksjer, obligasjoner, valutaterminer og kortsiktige plasseringer (omløpsmidler)

Aksjer, obligasjoner etc som er definert i handelsportefølje er bokført til virkelig verdi pr 31.12.2011. Aksjer, obligasjoner etc som ikke er definert i handelsporteføljen er bokført til laveste verdi av markedsverdi pr 31.12. og kostpris pr enkeltposisjon. Valutaterminer er vurdert til kurs 31.12.

Fordringer

Kundefordringer og andre fordringer oppføres til pålydende etter fradrag for avsetning til forventet tap. Avsetning til tap gjøres på grunnlag av en individuell vurdering av de enkelte fordringer.

Bankinnskudd, kontanter o.l.

Regnskapsposten inkluderer kontanter, bankinnskudd og andre betalingsmidler med forfallsdato som er kortere enn tre måneder fra anskaffelse.

Pensjoner

Ved regnskapsføring av pensjon er lineær opptjeningsprofil og forventet sluttlønn som opptjeningsgrunnlag lagt til grunn. Estimatavik og effekt av endrede forutsetninger amortiseres over forventet gjenværende opptjeningstid i den grad de overstiger 10 % av den største av pensjonsforpliktelsen og pensjonsmidlene (korridor). Planendringer fordeles over gjenværende opptjeningstid. Arbeidsgiveravgift er inkludert i tallene.

Skatter

Skattekostnaden sammenstilles med regnskapsmessige resultat før skatt. Skatt knyttet til egenkapitaltransaksjoner føres mot egenkapitalen. Skattekostnaden består av betalbar skatt (skatt på årets direkte skattepliktige inntekt)

og endring i netto utsatt skatt samt formueskatt. Skattekostnaden fordeles på ordinært resultat og resultat av ekstraordinære poster i henhold til skattegrunnlaget. Utsatt skatt og utsatt skattefordel er presentert netto i balansen.

Leieavtaler

Driftsmidler som leies på betingelser som i det vesentlige overfører økonomisk risiko og kontroll til selskapet (finansiell leasing), balanseføres under varige driftsmidler, og tilhørende leieforpliktelse medtas som forpliktelse under langsiktig gjeld til nåverdi av betalingene. Driftsmidlet avskrives planmessig, og forpliktelsen reduseres med betalt leie etter fradrag for beregnet rentekostnad. For operasjonelle leieavtaler kostnadsføres leien løpende.

NOTE 2 DRIFTSINNTEKTER

Norges Sildesalgslag forestår førstehåndsomsetning av pelagisk fisk. Lagsavgiften er en fast prosent av omsetningen.

Driftsinntekter

Norges Sildesalgslag		
2010	2011	(1 000 kr)
6 809 928	8 537 804	Regnskapsmessig omsatt
-6 765 935	-8 482 574	Avregnet fisker
43 993	55 230	Lagsavgift

Andre inntekter

Norges Sildesalgslag			Konsern	
2010	2011	(1 000 kr)	2011	2010
9 596	9 561	Inndekning av kontrollkostnader 1)	9 561	9 596
	152	Gevinst ved salg av anleggsmidler	152	
1 923	2 435	Diverse inntekter	3 843	1 813
11 519	12 148	Sum	13 556	11 409

1) Kontrollkostnader er ført som ordinære driftskostnader og dekket inn gjennom inntrukne midler, som tilsvarende inngår i posten andre driftsinntekter.

Konsern

Konsernets driftsinntekter for 2011 kan spesifiseres på geografisk område som følger:

Konsern (1 000 kr)	2011	2010
Lagsavgift Norges Sildesalgslag		
- Norge	47 498	38 714
- Andre land	7 732	5 279
Andre inntekter Norge	18 922	16 689
Sum	74 152	60 682

NOTE 3 LØNNSKOSTNADER

Norges Sildesalgslag			Konsern	
2010	2011	(1 000 kr)	2011	2010
23 421	24 190	Lønn	24 429	23 650
3 313	2 909	Honorar til styret og utvalg	3 004	3 408
5 460	6 910	Pensjon	7 233	5 592
4 803	5 129	Folketrygdavgift	5 143	4 817
1 576	1 972	Andre ytelser	1 989	1 588
38 573	41 110	Sum	41 798	39 055
41	41	Gjennomsnittlig antall årsverk	41	41

Ytelser til ledende personer i selskapet (1 000 kr)	Adm direktør	Styret
Lønn	1 289	
Pensjonskostnad utover ordinær koll. ordning	1 481	
Annen godtgjørelse	16	1 712

Lån og sikkerhetsstillelse til ledende personer, aksjeeiere, ansatte, m.v. (1000 kr)		
Lån og sikkerhetsstillelse til fordel for:	Lån	Sikkerhetsstillelse
Ansatte i morselskap	3 261	0
Ansatte i konsernet	3 261	0

Honorar til revisor (1 000 kr)	Mor	Konsern
Lovpålagt revisjon	690	742
Annen bistand	125	138
Skatterådgivning	120	133
Sum	935	1 013

NOTE 4 TRANSAKSJONER MED FAGLAG

Norges Sildesalgslag		
2010	2011	(1 000 kr)
526	539	Norges Fiskerlags velferdsstasjoner
127	132	Kjøp av tjenester fra Norges Fiskarlag
132	113	Støtte til faglag
10	12	Annonsering hos faglag
795	796	

NOTE 5 ANDRE DRIFTSKOSTNADER

Norges Sildesalgslag

2010	2011	(1 000 kr)
230	126	Fiskernes ulykkeskasse
5 134	5 241	Diett-, reise- og møtekostnader
8 038	8 725	Diverse drifts- og adm.kostnader
2 131	3 014	Fremmedytelser
1 987	1 957	Markedsføring og informasjon
1 307	1 459	Diverse støttetiltak
18 827	20 522	Sum

NOTE 6 VARIGE DRIFTSMIDLER

Norges Sildesalgslag

(1 000 kr)	Driftsløsøre, inventar etc
Opprinnelig anskaffelseskost pr 1.1.	22 311
Tilgang i året	4 108
Avgang ved salg/utrangering (anskaffelseskost)	785
Anskaffelseskost 31.12.	25 634
Akkumulerte avskrivninger pr 1.1.	18 069
Avgang akkumulerte avskrivninger	785
Årets ordinære avskrivning 1)	2 659
Akkumulerte avskrivninger pr 31.12.	19 943
Bokført verdi pr 31.12.	5 691
Økonomisk levetid	4 - 7 år
Avskrivningsplan	Lineær

Konsern

(1 000 kr)	Bygninger og tomter	Driftsløsøre, inventar etc	Kunst	Sum
Opprinnelig anskaffelseskost pr 1.1.	58 701	22 464	206	81 371
Tilgang i året	575	4 108	0	4 683
Avgang i året til anskaffelseskost	232	785	0	1 017
Anskaffelseskost 31.12.	59 044	25 787	206	85 037
Akk. av- og nedskrivninger pr 1.1.	31 618	18 158	0	49 776
Avgang akkumulerte avskrivninger		785	0	785
Årets avskrivninger 1)	922	2 680	0	3 602
Akk. av- og nedskrivninger pr 31.12.	32 540	20 053	0	52 593
Bokført verdi pr 31.12.	26 504	5 734	206	32 444
Økonomisk levetid	0 - 33 år	4 - 7 år		
Avskrivningsplan	Lineær	Lineær	Ingen avskr.	

NOTE 7 DATTERSELSKAPER

(1 000 kr)

Firma	Forretn.-kontor	Stemme- og eierandel	Ansk.-tidspunkt	Bokført verdi	Resultat 2011	Egenkapital 31.12.11
Sildinvest AS	Bergen	100,00 %	1. jan. 1989	51 385	5 080	47 859

Aksjene er bokført til kostpris med tillegg for avgitte konsernbidrag .

NOTE 8 AKSJER OG ANDELER I TILKNYTTETE SELSKAP / ANDRE FORETAK

Norges Sildesalgslag

(1 000 kr)	Eierandel	Ansk.kost.	Bokført
Anleggsmidler:			
Catch Certificate SA	40 %	100	100

Konsern

(1 000 kr)	Eierandel	Ansk.kost.	Bokført
Anleggsmidler:			
Investering i tilknyttet selskap:			
Catch Certificate SA	40 %	100	100
Investering i aksjer og andeler:			
Skude Fryseri A/S	20 %	1 000	1 000
Seagarden ASA		340	0
Andre aksjeandeler		134	134
Sum		1 474	1 134

NOTE 9 FORDRINGER MED FORFALL SENERE ENN ETT ÅR

Norges Sildesalgslag

2010	2011	(1 000 kr)	2011	Konsern 2010
3 531	3 261	Andre fordringer 1)	3 261	3 531
18 772		Fordring datterselskap	0	0
22 303	3 261	Sum	3 261	3 531

1) Lån ansatte inkluderer avdrag som forfaller i 2012, 0,5 mill kr.

NOTE 10 KUNDEFORDRINGER

Fordringene er vurdert til pålydende etter fradrag for avsetning til forventet tap med 2 mill kr i Norges Sildesalgslag og i konsernet.

NOTE 11 FINANSPOSTER

Verdipapirportefølje 31.12.2011

Norges Sildesalgslag				
(1 000 kr)	Kostpris 31.12.11	Bokført verdi 31.12.11	Kostpris 31.12.10	Bokført verdi 31.12.10
Norske rentebærende plasseringer	66 118	58 837	76 063	71 746
Utenlandske rentebærende plasseringer	14 162	14 984	18 408	12 441
Norske aksjerelaterte plasseringer	54 189	44 283	55 674	49 388
Utenlandske aksjerelaterte plasseringer	48 928	47 091	46 827	43 553
Sum	183 397	165 195	196 972	177 127
Herav klassifisert som anleggsmiddel	30 715	27 647		

UUrealisert kursreserve (differanse mellom markedsverdi og bokført verdi) som pr 1.1. utgjorde 28,7 mill kr, er pr 31.12. redusert til 4,6 mill kr.

NOTE 12 PENSJONSKOSTNADER, -MIDLER OG -FORPLIKTELSER

Laget og konsernet har foretakspensjonsordning i livforsikringselskap for sine ansatte. Pensjonsordningen tilfredsstiller reglene i Lov om Obligatorisk Tjenestepensjon. Ordningen gir rett til fremtidige definerte ytelser. Disse er i hovedsak avhengig av antall opptjeningsår, lønnsnivå ved oppnådd pensjonsalder og størrelsen på ytelsene fra folketrygden. Full alderspensjon utgjør tilnærmet 70 % av pensjonsgrunnlaget (begrenset til 12G), og ordningen er tilknyttet uføre-, ektefelle- og barnepensjon. Pensjonsalderen er 67 år. Denne ordningen er sikret.

Laget har også førtid- og toppensjonsavtale (lønn over 12G) med adm.dir. Denne ordningen er ikke sikret, men finansieres over selskapets drift.

Laget er tilsluttet ordningen om Avtalefestet Førtidspensjon (AFP) fra 62 år til 67 år. I tillegg ytes det gavepensjon til AFP pensjonistene. Denne ordningen er også usikret og finansieres over driften.

Ved avvikling av Silfas AS overtok Sildinvest AS forpliktelse knyttet til 4 tidligere Silfas ansatte som finansieres over driften.

Lagets pensjonsordninger omfatter 96 personer samt 4 tidligere ansatte i Silfas.

Nedenfor vises fordeling av pensjonsmidler/forpliktelser på kollektive og usikrede ordninger:

Kollektiv pensjonsordning

Norges Sildesalgslag			Konsern	
2010	2011	(1 000 kr)	2011	2010
2 468	2 728	Nåverdi av årets pensjonsopptjening	2 728	2 468
4 535	4 235	Rentekostnad av pensjonsforpliktelsen	4 235	4 535
2 064	2 501	Resultatførte estimatavvik	2 501	2 064
		Resultatført planendring		
504	608	Administrasjonskostnader	608	504
-4 337	-4 473	Avkastning på pensjonsmidler	-4 473	-4 337
5 234	5 599	Netto pensjonskostnad (før arbeidsgiveravgift)	5 599	5 234
376	351	Periodisert arbeidsgiveravgift	351	376
5 610	5 950	Netto pensjonskostnad (etter arbeidsgiveravgift)	5 950	5 610
-94 652	-106 048	Beregnete pensjonsforpliktelser	-106 048	-94 652
78 915	85 952	Pensjonsmidler (til markedsverdi)	85 952	78 915
-2 219	-2 834	Abeidsgiveravgift	-2 834	-2 219
40 891	46 938	Ikke resultatført virkning av estimatavvik	46 938	40 891
22 935	24 008	Netto pensjonsmidler	24 008	22 935

Avtalefestet pensjonsordning og udekkede ordninger

Norges Sildesalgslag			Konsern	
2010	2011	(1 000 kr)	2011	2010
483	392	Nåverdi av årets pensjonsopptjening	392	483
484	349	Rentekostnad av pensjonsforpliktelsen	349	484
-1 814		Resultatført planendring		-1 814
959	636	Resultatførte estimatavvik	880	1 143
112	1 377	Netto pensjonskostnad (før arbeidsgiveravgift)	1 621	296
136	104	Periodisert arbeidsgiveravgift	104	136
248	1 481	Netto pensjonskostnad (etter arbeidsgiveravgift)	1 725	432
11 366	11 247	Beregn. pensjonsforpl. AFP og udekkede ordninger	11 815	11 861
-3 996	-2 202	Ikke resultatførte endringer og estimatavvik	-2 202	-3 996
1 561	1 260	Periodisert arb. giveravgift	1 260	1 561
8 932	10 305	Sum pensjonsforpliktelser etter arb.g.avg.	10 873	9 427

Økonomiske forutsetninger

Norges Sildesalgslag			Konsern	
2010	2011	(1 000 kr)	2011	2010
4,60 %	3,90 %	Diskonteringsrente	4,60 %	4,60 %
3,75 %	3,75 %	Forventet lønnsregulering/G-regulering	3,75 %	3,75 %
2,00 %	2,00 %	Forventet pensjonsregulering	2,00 %	2,00 %
5,40 %	4,80 %	Forventet avkastning på fondsmidler	4,80 %	5,40 %
0-8 %	0-8 %	Frivillig avgang medlemmer over/under 40 år	0-8 %	0-8 %
30,0 %	30,0 %	Uttakstilbøyelighet AFP	30,0 %	30,0 %

Som aktuariemessige forutsetninger for demografiske faktorer og avgang er lagt til grunn vanlig benyttede forutsetninger.

NOTE 13 SKATTEKOSTNAD

Årets skattekostnad fremkommer slik:

Norges Sildesalgslag			Konsern	
2010	2011	(1 000 kr)	2011	2010
656	627	Betalbar formuesskatt	627	656
30	-30	Endring betalbar skatt tidligere år	-30	30
2 828	2 737	Betalb. skatt av årets resultat før effekt av kons.bidrag	3832	3 626
224	651	Endring i utsatt skatt	845	196
		Korreksjon vedrørende ligning 2007		
3 739	3 985	Skatt på ordinært resultat	5 275	4 509

Betalbar skatt i balansen består av:

Norges Sildesalgslag		
2010	2011	(1 000 kr)
2 828	2 737	Inntektsskatt
656	627	Formuesskatt
3 484	3 364	Betalbar skatt

Spesifikasjon av skatteeffekten av midlertidige forskjeller og underskudd til framføring:

Norges Sildesalgslag			Konsern	
2010	2011	(1 000 kr)	2011	2010
-2 437	-2 318	Driftsmidler	-6 482	-7 764
-2 000	-2 000	Fordringer	-2 000	-2 026
-11 292	-8 748	Verdipapirer	-8 748	-11 292
		Pensjonsforpliktelser	-568	-495
174	139	Gevinst og tapskonto	3 351	2 671
14 003	13 702	Pensjonsmidler	13 702	14 003
-1 552	775	Sum	-745	-4 903
-435	217	Netto utsatt skatt forpliktelse (-utsatt skatt fordel)	-209	-1 373
		Ikke balanseført utsatt skattefordel	1 172	1 490
-435	217	Netto utsatt skatt forpliktelse (-utsatt skatt fordel)	963	117

NOTE 14 PANTSTILLELSER

Laget har stilt verdipapirer og kundefordringer som pant for en trekkrettighet på MNOK 900.

Bokført verdi av pantsatte eiendeler utgjør:

Norges Sildesalgslag			Konsern	
2010	2011	(1 000 kr)	2011	2010
251 348	430 948	Kundefordringer	430 994	251 519
177 128	165 195	Verdipapirer	165 195	177 128
428 476	596 143	Totalt	596 189	428 647

NOTE 15 MELLOMVÆRENDE MED SELSKAP I SAMME KONSERN

Norges Sildesalgslag		
2010	2011	(1 000 kr)
192	51	Kundefordringer
-73		Leverandørgjeld
175	189	Kortsiktig fordring datterselskaper
18 772		Fordringer datterselskaper *)
-14 381		Kortsiktig gjeld (konsernbidrag)

*) Posten vedrører lån til Sildinvest AS som er avdragsfritt og renteberegnes med 12 måneders NIBOR + 1,8 %. Lånet løper p.t uten avtale om nedbetaling.

NOTE 16 EGENKAPITAL

Norges Sildesalgslag				Konsern	
(1 000 kr)	Reservefond	Felleseid andelskapital	Annen egenkapital	Sum egenkapital	Total egenkapital
Egenkapital 1.1.	20 990	4 517	166 889	192 395	170 631
Årets endring i egenkapital:					
Årets resultat (disponert)			5 104	5 104	10 185
Egenkapital 31.12.	20 990	4 517	171 993	197 499	180 817

NOTE 17 TAPSFOND FOR DEKNING AV EGENRISIKO

Fiskeri- og kystdepartementet har gitt Norges Sildesalgslag tillatelse til å anvende inntil MNOK 50 av inndratte midler til et tapsfond for dekning av lagets egenrisiko ved oppgjør for salg i første hånd dersom kjøper ikke er i stand til å gjøre opp for seg. Departementet anser midlene for disponert når de er avsatt til fondet, men at midlene blir tilbakeført til inndratte midler dersom laget på et senere tidspunkt finner det riktig å redusere fondets størrelse.

Når det gjelder øvrige inndratte midler fremkommer disse under "Annen kortsiktig gjeld".

Kontantstrømoppstilling

Norges Sildesalgslag			Konsern	
2010	2011	(1 000 kr)	2011	2010
KONTANTSTRØMMER FRA OPERASJONELLE AKTIVITETER:				
11 679	9 090	Ordinært resultat før skattekostnad	15 460	17 886
1 495	-3 454	Periodens betalte skatt	-4 252	1 495
2 244	2 659	Ordinære avskrivninger	3 604	2 807
954	300	Pensjonskostnad uten kontanteffekt	374	769
- 3 272	2 478	Effekt av kursendring markedsbaserte fin. instr.	2 478	-3 272
0	- 152	Tap / gevinst ved salg av anleggsmidler	- 1 632	
		Poster klassifisert som investerings- eller finansiseringsaktiviteter	340	
		Endring i vare		
17 053	-179 459	Endring i kundefordringer	-179 475	16 347
- 11 944	22 286	Endring i leverandørgjeld	22 661	-12 141
10 524	9 454	Endring i verdipapirbeholdning	9 454	10 524
64 090	6 297	Endring i andre omløpsmidler og andre gjeldsposter	2 228	72 789
92 823	-130 501	Netto kontantstrømmer fra operasjonelle aktiviteter	-128 760	107 204
KONTANTSTRØMMER FRA INVESTERINGSAKTIVITETER:				
	152	Innbetalinger ved kjøp av varige driftsmidler	1 864	
- 2 979	- 4 108	Utbetalinger ved kjøp av varige driftsmidler	-4 683	-5 958
		Innbetalinger ved salg av finansielle anleggsmidler		
		Utbetalinger ved kjøp av finansielle anleggsmidler		
		Innbetalinger ved salg av finansielle anleggsmidler		
- 2 979	- 3 956	Netto kontantstrøm fra investeringsaktiviteter	-2 819	-5 958
KONTANTSTRØMMER FRA FINANSIERINGSAKTIVITETER:				
		Netto endring i langsiktig gjeld		
- 90 417	204 100	Netto endring i kassekreditt	203 567	-93 512
- 90 417	204 100	Netto kontantstrøm fra finansieringsaktiviteter	203 567	-93 512
0	0	Effekt av valutakursendringer på bankinnskudd, kontanter og lignende	0	0
- 573	69 643	Netto endring i bankinnskudd, kontanter og lignende	71 988	7 734
5 056	4 483	Beholdning av bankinnskudd, kontanter og lignende pr 1.1.	12 789	5 055
4 483	74 126	Beholdning av bankinnskudd, kontanter og lignende pr 31.12.	84 777	12 789

Revisjonsberetning for 2011



Deloitte AS
Damsgårdsveien 135
Postboks 6013 Postterminalen
NO-5892 Bergen
Norway

Tlf: +47 55 21 81 00
Faks: +47 55 21 81 33
www.deloitte.no

Til årsmøtet i Norges Sildesalgslag

REVISORS BERETNING

Uttalelse om årsregnskapet

Vi har revidert årsregnskapet for Norges Sildesalgslag som består av selskapsregnskap, som viser et overskudd på kr 5.104.358, og konsernregnskap, som viser et overskudd på kr 10.185.000. Selskapsregnskapet og konsernregnskapet består av balanse per 31. desember 2011, resultatregnskap og kontantstrømoppstilling for regnskapsåret avsluttet per denne datoen, og en beskrivelse av vesentlige anvendte regnskapsprinsipper og andre noteopplysninger.

Styret og daglig leders ansvar for årsregnskapet

Styret og daglig leder er ansvarlig for å utarbeide årsregnskapet og for at det gir et rettviseende bilde i samsvar med regnskapslovens regler og god regnskapsskikk i Norge, og for slik intern kontroll som styret og daglig leder finner nødvendig for å muliggjøre utarbeidelsen av et årsregnskap som ikke inneholder vesentlig feilinformasjon, verken som følge av misligheter eller feil.

Revisors oppgaver og plikter

Vår oppgave er å gi uttrykk for en mening om dette årsregnskapet på bakgrunn av vår revisjon. Vi har gjennomført revisjonen i samsvar med lov, forskrift og god revisjonsskikk i Norge, herunder International Standards on Auditing. Revisjonsstandardene krever at vi etterlever etiske krav og planlegger og gjennomfører revisjonen for å oppnå betryggende sikkerhet for at årsregnskapet ikke inneholder vesentlig feilinformasjon.

En revisjon innebærer utførelse av handlinger for å innhente revisjonsbevis for beløpene og opplysningene i årsregnskapet. De valgte handlingene avhenger av revisors skjønn, herunder vurderingen av risikoene for at årsregnskapet inneholder vesentlig feilinformasjon, enten det skyldes misligheter eller feil. Ved en slik risikovurdering tar revisor hensyn til den interne kontrollen som er relevant for selskapets utarbeidelse av et årsregnskap som gir et rettviseende bilde. Formålet er å utforme revisjonshandlinger som er hensiktsmessige etter omstendighetene, men ikke for å gi uttrykk for en mening om effektiviteten av selskapets interne kontroll. En revisjon omfatter også en vurdering av om de anvendte regnskapsprinsippene er hensiktsmessige og om regnskapsestimaterne utarbeidet av ledelsen er rimelige, samt en vurdering av den samlede presentasjonen av årsregnskapet.

Etter vår oppfatning er innhentet revisjonsbevis tilstrekkelig og hensiktsmessig som grunnlag for vår konklusjon.

Konklusjon

Etter vår mening er årsregnskapet avgitt i samsvar med lov og forskrifter og gir et rettviseende bilde av selskapet og konsernet Norges Sildesalgslags finansielle stilling per 31. desember 2011 og av deres resultater og kontantstrømmer for regnskapsåret som ble avsluttet per denne datoen i samsvar med regnskapslovens regler og god regnskapsskikk i Norge.

Revisjonsberetning for 2011

side 2

Deloitte.**Uttalelse om øvrige forhold***Konklusjon om årsberetningen og anvendelse av overskuddet*

Basert på vår revisjon av årsregnskapet som beskrevet ovenfor, mener vi at opplysningene i årsberetningen om årsregnskapet og forutsetningen om fortsatt drift, samt forslaget til anvendelse av overskuddet, er i samsvar med lov og forskrifter og at opplysningene er konsistent med årsregnskapet.

Konklusjon om registrering og dokumentasjon

Basert på vår revisjon av årsregnskapet som beskrevet ovenfor, og kontrollhandlinger vi har funnet nødvendig i henhold til internasjonal standard for attestasjonsoppdrag (ISAE) 3000 «Attestasjonsoppdrag som ikke er revisjon eller forenklet revisorkontroll av historisk finansiell informasjon», mener vi at ledelsen har oppfylt sin plikt til å sørge for ordentlig og oversiktlig registrering og dokumentasjon av selskapets regnskapsopplysninger i samsvar med lov og god bokføringskikk i Norge.

Bergen, 19. april 2012
Deloitte AS



Bjarne Ryland
statsautorisert revisor

Kontrollkomiteens melding 2011

TIL ÅRSMØTET I NORGES SILDESALGSLAG

Kontrollkomiteen har i beretningsåret ført tilsyn med Norges Sildesalgslags virksomhet i samsvar med gjeldende instruks, fastsatt av representantskapet 20. juni 1989.

Kontrollkomiteen har i forbindelse med årsavslutningen for regnskapsåret 2010 gjennomgått årsmeldingen, årsregnskapet og revisors beretning for Norges Sildesalgslag.

Med henvisning til revisors beretning av 19.04.2012 anser Kontrollkomiteen at det fremlagte årsregnskap kan fastsettes som Norges Sildesalgslags årsregnskap for 2011.

Bergen, 27. april 2012

KONTROLLKOMITEEN


Helge Vikshåland



Egil Sørheim



Tor Haakon Vaage



OM TO DAGER ER MAKRELLEN I EN JAPANSK SUSHIBAR, GUTTER!

En skal ikke så veldig mange år tilbake før makrellen var en nesten ubetydelig eksportartikkel. Makrell gikk for det meste til innenlands konsum eller fiskemel, og det var ikke før fryseriene ble vanlige på 1960-tallet at makrelleksporten økte. På 70-tallet gikk mye i bulk til Nigeria. Men plutselig på 80-tallet startet eksporten til Japan. Først med et ubetydelig kvantum, så mer og mer etterhvert som japanerne fikk smaken på den norske makrellen, og kvaliteten på den frosne fisken ble stadig bedre.

I 2011 eksporterte vi makrell til en verdi av knappe 3,5 milliarder kroner, med Japan og Russland som hovedmarkeder. Norges Sildesalgslag arbeider målrettet for å holde tett kontakt med markedene våre, og hele tiden utvikle nye muligheter for eksporten av norsk pelagisk fisk.

DRIFTSMELDING

Salgsutvalget

Omsetnings situasjonen
Konsumsektoren
Mel- og oljesektoren

De enkelte fiskeslag

Nvg-sild
Nordsjøsild
Makrell
Hestmakrell
Lodde – Barentshavet
Lodde – Jan Mayen
Kolmule
Tobis
Øyepål
Havbrisling
Kystbrisling

Kontroll

Ressursoversikt 2011

Salgsutvalget

Salgsutvalget gjennomfører sitt arbeid innenfor det ansvarsområdet som er nedfelt i instruks fra lagets styre.

De viktigste områder er:

- gjennomføre prisdrøftelser og fastsette førstehåndspriser for de råstoffslag som laget omsetter
- fastsette avregningsregler og utarbeide omsetningsbestemmelser for de enkelte fiskerier
- fastsette aktuelle omsetningsreguleringer
- disponere inntrukne midler og bevilgede støttemidler (føringstilskudd)
- gjøre fremlegg for styret med forslag om eventuelle nødvendige endringer i lagets forretningsregler
- behandle reklamasjonssaker

Minsteprismodellen for sild til konsum, innbefattet egne minstepriser for hver av artene NVG-sild og nordsjø-sild, som ble gjort gjeldende fra 27. september 2010, ble videreført ved inngangen til 2011. Likedan ble minsteprisene på makrell til konsum, som ble gjort gjeldende fra 1. august 2010, videreført inn i 2011.

Prisdrøftingene for lodde for 2011-sesongen ble avholdt 14. desember 2010. Drøftingene resulterte i at partene ble enige om å videreføre samfengtprisen på NOK 1,80 pr kg fra 2010. En nærmere gjennomgang av avviksreglementet og spørsmål relatert til åtteproblematikk skulle partene komme tilbake til i forkant av loddeseongen 2011. Nevnte gjennomgang resulterte i en mindre justering av avviksreglementet relatert til loddeproduksjon.

Minsteprisene på sild gjaldt frem til torsdag 30. april. Med virkning fra 1. mai ble kjøpersiden og Norges Sildesalgslag enig om å endre samfengtprisen for nordsjø-sild fra NOK 2,80 pr kg til NOK 4,50 pr kg, mens minsteprisene for sild som gjaldt for første tertial 2011 ble videreført for NVG-sild.

Handicapet på Danmark, på 0,15 pr kg, stod uforandret gjennom 2011.

Prisdrøftingene for makrell og sild fremfor høsten 2011 fant sted i Bergen 8. september. Drøftingene resulterte i nye og omforente minstepriser for makrell, NVG-sild og nordsjø-sild. De nye minsteprisene ble gjort gjeldende med virkning fra mandag 12. september. På nevnte møte ble det også enighet om å øke minsteprisen for hestmakrell til konsum fra NOK 3,00 pr kg til NOK 3,75 pr kg med virkning fra 12. september.

Høsten 2011 ble det som en prøveordning gitt anledning til å inngå leveringsavtaler mellom kjøper og fisker for

NVG-sild til konsum til avtalepriser (fastpriser) pr størrelsesgruppe. Prisene var bindende og ikke gjenstand for regulering. Totalt ble det inngått avtale om 36 900 t på ordningen. Ordningen vil bli evaluert i 2012.

I 2011 ble det, i motsetning til 2010, ikke behov for å iverksette omsetningsreguleringer i fisket etter NVG-sild og lodde. Tradisjonelt har Norges Sildesalgslag iverksatt reguleringer av avtaksmessige grunner i nevnte fiskerier, men dette ble det altså ikke behov for i 2011. Med et unntak, det ble iverksatt en omsetningsregulering i fisket etter tobis for levering til mel-/oljeanvendelse med virkning fra 6. mai, ble derfor 2011 et svært gunstig år avtaksmessig. God etterspørsel og konkurranse om råstoffet i tillegg til at de virkelig store toppene på råstoffsidene uteble må ta hovedæren for nevnte.

Loddefisket i Barentshavet ble åpnet 20. januar i 2011 (2. februar i 2010). Den første fangsten kom den 5. februar (12. februar 2010). Med virkning fra 24. februar ble det iverksatt et eget utbudsreglement i dette fiskeriet som ble stående ut seongen. Arrangementet gikk ut på at fangster avhengig av kvantum skulle ha et minimums utbudsområde.

Drøftingene om en mel-/oljeavtale for 2012, som ble gjennomført i desember 2011, resulterte i videreføring av avtalen. Men det var en felles forståelse om at partene skulle se nærmere på om en kunne enes om endringer vedrørende fett- og tørrstoffregulering. I de siste års forhandlinger med kjøpersiden har hovedfokus fra lagets side vært å få til omsetning av alle fiskeslag etter den modellen som benyttes for kolmule, altså at pris oppnådd i auksjonen ikke skal etterreguleres for analyser av fett- og tørrstoffnivå. Så langt har ikke partene kunnet enes om endring til nevnte modell.

I de siste år har også Norges Sildesalgslag ønsket å legge til rette for at råstoff til mel/olje også skal kunne kjøpes gjennom konsumauksjonen på de betingelser som gjelder der, dette er så langt blitt avvist fra kjøpersiden.

Gjennom 2011 gikk markedsprisene som ligger til grunn for minsteprisene ned med 13 % for fiskemel. For fiskeolje var det derimot ingen endring.

Gjennomsnittsprisen for alt råstoff omsatt til fiskemel og fiskeolje økte fra kr 1,82 pr kg i 2010 til kr 2,02 pr kg 2011 (+11 %).

Mel-/oljeomsetningen gjennom året gikk stort sett tilfredsstillende, i den sammenheng vises det til nærmere

orientering om råstoff til mel/olje i driftsmeldingen under omtalen av de enkelte fiskeri.

NSS og King Oscar var enige om følgende priser på brisling til hermetikk for 2011-sesongen; NOK 5,60 pr kg (avhentet ved lås) og NOK 7,10 pr kg ved levering direkte til anlegg, mot tilsvarende NOK 5,45 pr kg og NOK 6,95 i 2010.

Salgsutvalget fattet vedtak om disponering av inntrukne midler, fra 2009 og 2010, våren 2011.

I samsvar med instruks fra styret ble det videre gjort vedtak om retningslinjer for disponering av midler avsatt til føring av 1) sild til konsum- og mel-/oljeanvendelse og 2) låssatt makrell/hestmakrell og krokfanget makrell til produksjonsanvendelse og 3) lodde til mel-/oljeanvendelse i 2011.

Salgsutvalget avholdt til sammen fem telefonmøter og fire fysiske møter i 2011. Totalt behandlet salgsutvalget 60 saker i 2011. Et medlem av salgsutvalget deltok under prisdrøftingene mellom King Oscar og Norges Sildesalgslag den 30. mai.

Omsetningen

Lagets samlede omsetningsverdi i 2011 ble NOK 8,54 mrd, mot NOK 6,79 mrd. i 2010.

Omsatt kvantum og verdi gjennom Norges Sildesalgslag i femårsperioden 2007 - 2011					
År	2007	2008	2009	2010	2011
Kvantum (i 1000 tonn)	1.835	1.900	2.004	1.986	1.524
Verdi (NOK mrd)	4,96	5,79	5,75	6,79	8,54

Konsumsektoren

Verdien av lagets omsetning til konsum (inkludert sjøproduksjon) var i 2011 på NOK 7,74 mrd, mot NOK 5,90 mrd. i 2010. Omsatt kvantum gikk ned med 368.000 t, fra 1.497.000 t i 2010 til 1.129.000 t i 2011. I gjennomsnitt ble det oppnådd NOK 6,86 pr kg til konsum i 2011 mot NOK 3,94 pr kg i 2010. En prisoppgang tilsvarende 74 %.

Omsatt kvantum og verdi til konsum i femårsperioden 2007 - 2011					
År	2007	2008	2009	2010	2011
Kvantum (i 1000 tonn)	1.036	1.302	1.548	1.497	1.129
Verdi (NOK mrd)	3,69	5,14	5,14	5,90	7,74

For **norske fiskere** gikk verdien av omsatt kvantum til konsum opp med NOK 1,37 mrd, fra NOK 5,16 mrd. i 2010 til NOK 6,53 mrd. i 2011. En økning på 26,5 %. Omsatt kvantum gikk ned med 375.000 t, fra 1.370.000 t i 2010 til 995.000 t i 2011. Til tross for en betydelig kvantumsnedgang ble omsetningsverdien vesentlig høyere i 2011 enn i 2010. Dette skyldes først og fremst økte priser for levering til konsum. Spesielt for NVG-sild og makrell har prisoppgangen bidratt til økningen i omsetningsverdi fra 2010 til 2011.

For NVG-sild gikk gjennomsnittsprisen (inkludert sjøproduksjon) for norske fartøyers leveranser opp med 77 %, fra NOK 3,01 pr kg i 2010 til NOK 5,33 pr kg i 2011. Leveransene til konsum gikk ned med 217.000 t til 572.000 t i 2011. Samlet resulterte dette i en verdiøkning for NVG-sild på NOK 668 mill, fra NOK 2,377 mrd. i 2010 til NOK 3,045 mrd. i 2011. Norges NVG-sild kvote var i 2011 på 586.197 t mot 894.630 t i 2010. Den disponible kvoten for norske fartøyer i 2011 var videre avhengig av ordningen med kvotefleksibilitet, se avsnittet om regulering under NVG-sild.

For sild sør for 62°N (nordsjø-sild) gikk omsetningsverdien opp med NOK 134 mill., fra NOK 216 mill. i 2010 til NOK

350 mill. i 2011. Årsaken til økningen er både prisoppgang (25 %) og kvantumsøkning. Gjennomsnittsprisen økte fra NOK 4,70 pr kg i 2010 til NOK 5,89 pr kg i 2011. Leveransene til konsum gikk opp med 13.500 t til 59.500 t i 2011. Norsk disponibel nordsjø-sildkvote gikk opp fra 50.955 t i 2010 til 61.155 t i 2011.

For makrell gikk omsetningsverdien opp med NOK 725 mill, fra NOK 1,879 mrd i 2010 til NOK 2,604 mrd i 2011. Mens kvantumet gikk ned med 26.000 t til 208.000 t i 2011 gikk gjennomsnittsprisen opp med 56 %, fra NOK 8,05 pr kg i 2010 til NOK 12,52 pr kg i 2011. Norsk disponibel kvote var i utgangspunktet 182.827 t i 2011. Men som følge av at norske myndigheter gav adgang til å fiske et ufisket 2010-kvantum på i størrelsesorden 15.000 t i 2011, kunne norske fartøyer fiske nærmere 198.000 t i 2011. Innføring av kvotefleksibilitet gav ytterligere fiskemuligheter for ringot-, trål og SUK-fartøy i 2011. I 2011 kunne norske fiskere fiske 182.827 t i EU-sonen. Totalt ble det fisket 105.900 t på denne kvoten i 2011. Det norske makrellfisket i EU-sonen ble derfor ikke stoppet i 2011, slik som var situasjonen i både 2009 og 2010.

Mens det i 2010 ble levert 12.000 t hestmakrell til konsum, ble kvantumet i 2011 21.000 t. Kvantumsøkningen kombinert med at gjennomsnittsprisen gikk opp fra NOK 5,84 pr kg i 2010 til NOK 8,28 pr kg i 2011, resulterte i at omsetningsverdien av hestmakrellfisket gikk opp med 106 mill, fra totalt NOK 69 mill. i 2010 til NOK 175 mill. i 2011.

Som i 2009 og 2010, ble det også åpnet for et kommersielt loddefiske i Barentshavet i 2011. Totalt ble det levert 117.000 t til konsum mot 195.000 t i 2010. I gjennomsnitt ble det oppnådd NOK 2,39 pr kg i 2011 mot NOK 2,11 pr kg i 2010. Norsk disponibel kvote var på 275.000 t i 2011 mot 245.000 t i 2010. Omsetningsverdien av konsumleveransene gikk ned med NOK 132 mill. fra NOK 413 mill. i 2010 til NOK 281 mill. i 2011.

I 2011 ble det som i 2010 åpnet for vinterloddefiske i havområdene ved Island, Grønland og Jan Mayen. Norsk disponibel kvote ble satt til 48.611 t, hvorav 30.671 t kunne fiskes i islandsk økonomisk sone. Islandskvoten ble oppfisket og leveransene gikk til mel/olje. I 2011 ble det også åpnet for sommerloddefiske i området. Også dette fiskeriet ble et regulært mel/olje fiskeri.

Grunnet en betydelig kvotenedgang på kolmule fra 2010 til 2011 ble norsk kvote på kun 22.033 t i 2011 mot 205.792 t i 2010. Det ble derfor ikke mulig å konkurrere med konsumleveransene fra 2010 i 2011. Totalt ble det

levert 13.000 t til en samlet verdi på NOK 57 mill. i 2011, mens tilsvarende tall for 2010 var 75.000 t til en samlet verdi på NOK 163 mill. Gjennomsnittsprisen økte med 100 %, fra NOK 2,18 pr kg i 2010 til NOK 4,36 pr kg i 2011.

Verdien av kystbrisingfisket ble 13,0 mill. i 2011 mot 18,4 mill. i 2010. Omsatt kvantum endte på 2.300 t i 2011 mot 3.500 t i 2011.

For **utenlandske fiskere** gikk verdien av konsumomsetningen opp med NOK 0,48 mrd. fra NOK 0,73 mrd. i 2010 til NOK 1,21 mrd. i 2011. Omsatt kvantum gikk opp fra 127.000 t til 134.000 t. Verdiøkningen skyldes først og fremst økte leveranser av makrell til økte priser, se tabell. Utenlandske fartøyer oppnådde en gjennomsnittspris på makrell i 2011 på NOK 10,93 pr kg mot NOK 8,55 pr kg i 2010.

Verdien av omsatt kvantum fra utenlandske fartøyer utgjorde totalt 15,7 % av lagets omsetningsverdi til konsum i 2011, mot 12,4 % i 2010 og 17,4 % i 2009.

Omsatt kvantum og verdi av makrell til konsum i femårsperioden 2007 - 2011 - utenlandske fartøyer					
År	2007	2008	2009	2010	2011
Kvantum (i 1000 tonn)	46	51	84	60	89
Verdi (NOK mrd)	0,36	0,52	0,71	0,51	0,98

Mel- og oljesektoren

Verdien av lagets omsetning til mel/olje var i 2011 NOK 0,80 mrd. mot NOK 0,89 mrd. i 2010. Dette tilsvarer en reduksjon på 11 %. Reduserte kvantum trekker ned, mens økte priser kompenserer noe for nedgangen. Kvantumet går ned med 19 %, mens gjennomsnittsprisen går opp med 11 %. Gjennomsnittsprisen for levering til mel/oljeanvendelse gikk opp fra NOK 1,82 pr kg i 2010 til NOK 2,02 pr kg i 2011, mens omsatt kvantum gikk ned fra 489.000 t i 2010 til 395.000 t i 2011.

Av totalomsetningen til NSS i 2011 stod mel- og oljesektoren for 9,3 % av omsatt verdi (13,1 % i 2010) og 25,9 % av omsatt kvantum (24,6 % i 2010).

Omsatt totalkvantum, verdi og pris til mel og olje i syvårsperioden 2005 - 2011							
År	2005	2006	2007	2008	2009	2010	2011
Kvantum (i 1000 tonn)	780	762	798	598	456	489	395
Verdi (NOK mrd)	0,58	0,99	1,27	0,65	0,61	0,89	0,80
Gj.snittspris pr kg	0,74	1,30	1,59	1,09	1,33	1,82	2,02

Verdien av omsetningen til mel/olje for **norske fiskere** gikk ned med NOK 9 mill. fra NOK 794 mill. i 2010 til NOK 785 mill. i 2011. Levert kvantum fra norske fiskere gikk ned med 48.000 t, fra 437.000 t i 2010 til 389.000 t i 2011.

Norske fiskere leverte totalt 313.000 t til norske anlegg og 76.000 t til utenlandske anlegg i 2011. I 2010 ble det levert 371.000 t til norske anlegg og 67.000 t til utlandet. Verdien av norske fartøyers mel-/oljelandinger i Norge gikk ned med NOK 56 mill sammenlignet med 2010, mens tilsvarende verdi for landinger i utlandet gikk opp med NOK 47 mill. Pelagiske fiskeslag som ble levert til mel-/oljeanvendelse i 2011 var lodde med 248.000 t (inkludert 3000 t avskjær/faks), tobis med 109.000 t, havbrising med 10.000 t, NVG-sild med 10.000 t (inkludert 5.000 t avskjær), kolmule med 7.000 t, øyepål med 3.000 t og nordsjø-sild med 1.000 t.

For **utenlandske fiskere** gikk verdien av mel-/oljelandinger omsatt gjennom Norges Sildesalgslag ned med NOK 86 mill, fra NOK 98 mill. i 2010 til NOK 12 mill. i 2011. Leveransene gikk ned med 45.000 t, fra 51.000 t i 2010 til 6.000 t i 2011. Verdien av de utenlandske landingene til mel/olje utgjorde 1,5 % av lagets omsetningsverdi til mel/olje i 2011, mot 11,0 % i 2010.

Omsatt totalkvantum, verdi og pris til mel og olje for utenlandske fartøy i syvårsperioden 2005 - 2011							
År	2005	2006	2007	2008	2009	2010	2011
Kvantum (i 1000 tonn)	5	28	56	31	40	51	5
Verdi (NOK mrd)	5	39	88	35	59	98	12

De enkelte fiskeslag

Presentasjonen av det enkelte fiskeslag inneholder fire hovedpunkter; 1) regulering, 2) fisket, 3) utenlandske fartøy og 4) omsetning. Punkt 3) går ut når det ikke er omsatt fangst av utenlandske fartøy. For de største fiskeslagene inneholder presentasjonen innledningsvis også en kort beskrivelse av det internasjonale avtaleverket for forvaltningen av fiskeslaget.

Videre er det i presentasjonen benyttet regnskapstall for fangstkvanta/fangstverdier. Tallene må derfor ikke forveksles med fangstkvanta/fangstverdier som relaterer seg til kvoteår. Omsatt fangst/omsatt verdi for det enkelte fiskeslag er identisk med tallene i *Omsetningsstatistikk 2011*.

Fangsttall er oppgitt i tonn (t) og avrundet til nærmeste 100 t. Fangster mindre enn 50 t er angitt med 0. Ikke registrert fangst er angitt ved tegnet " – ". Tall i parentes er tilsvarende tall i 2010. Kvoter er oppgitt i tonn.

NVG-SILD

Rammeverket for den internasjonale forvaltningen av fisket etter NVG-sild er nedfelt i en fempart-avtale mellom Norge, Russland, Færøene, Island og EU, og gjennom den nordøst-atlantiske fiskerikommisjon (NEAFC). Som i 2010 lyktes det også partene å nå frem til en omforent avtale for 2011, herunder bilaterale kvoteadgangsarrangement. Forsker-anbefalingen ble lagt til grunn for kvote-fastsattelsen. Norges kvote for 2011 ble satt til 602.680 t før overføring (61 % med utgangspunkt i en TAC på 988.000 t). Norge overførte videre 15.000 t NVG-sild til Russland i bytte mot 48.000 t lodde i Barentshavet. Island fikk videre 1.483 tonn av norsk kvote. I 2010 var kvote-anbefalingen fra forskerne på 1.483.000 t NVG-sild.

Norske kvoter av NVG-sild i perioden 2007 - 2011

År	2007	2008	2009	2010	2011
Kvote	780.800	925.980	1.002.230	894.630	586.197

Regulering

Norsk kvote av NVG-sild fordelt på fartøygrupper i 2011 (2010)

Ringnot	289.819 t	(464.974 t)
Trål	57.447 t	(94.167 t)
Kyst	234.941 t	(331.399 t)
Sum	582.207 t	(890.540 t)

Av norsk disponibel kvote for 2011 på 586.197 t ble det avsatt et kvantum til forskning/forvaltning på 3.090 t og 900 t til agn.

Ringnot

Ringnotgruppen ble tildelt fartøyskvoter etter "universal-nøkkelen". Kvote-faktoren ble satt til 6,94 den 16. februar og stod gjennom hele året. Ordningen med kvotefleksibilitet på fartøynivå for ringnot- og trålgruppen ble videreført i 2011. Ordningen innebar 1) at fartøy kunne overføre inntil 10 % av sin fartøyskvote i 2011 til 2012 og 2) at fartøy kunne forskuttere inntil 10 % av fartøyskvoten i 2011 ved at det forskutterte kvantumet ble trukket fra på 2012 kvoten.

Trål

Trålerne ble regulert med fartøyskvoter etter fartøyenes basistonnasje. Faktoren ble fastsatt til 4,95 den 21. januar. Trålere kunne også benytte seg av kvotefleksibilitet, se avsnittet foran.

Kyst

For 2011 ble det bestemt å dele kystgruppen i to med et skille ved 15 meter hjemmelslengde. Dette ble gjort for å legge til rette for en regulering som bedre ivaretar alle fartøyenes interesser, herunder ivareta den geografiske spredningen/det tidsmessige forløpet av fisket gjennom året og markedsmessige hensyn. Ordningen med maksimalkvoter med en garantert kvote i bunn ble videreført i 2011. Kvote-enheten var differensiert avhengig av fartøyets hjemmelslengde og fartøyets fysiske lengde i begge gruppene. Gruppen av fartøyer med hjemmelslengde under 15 meter ble refordelt tre ganger i løpet av året og ble stoppet 24. november. Uavhengig av stoppen kunne fartøy fortsette fisket innenfor den garanterte kvoten. For gruppen av fartøyer med hjemmelslengde på 15 meter og over ble det ikke foretatt refordelinger i 2011. Kystfartøy med hjemmelslengde på 15 meter og over kunne videre forskuttere inntil 10 % av sin garanterte kvote, et kvantum som ville bli trukket fra deres kvote i 2012.

Fra 2009 har det vært åpnet for et fiske innenfor fire nautiske mil fra grunnlinjene i den nordøstlige del av Norges økonomiske sone hele kalenderåret. Som i 2010, ble det ikke fisket sild utenfor Finnmark i 2011.

Også i 2011 ble det avsatt 2.000 t til fartøy uten deltageradgang som fisker sild kun med landnot eller garn.

Fisket

Ringnot

Fisket foregikk i første del av vintersesongen utenfor Senja/Vesterålen/Lofoten. De første dagene av februar foregikk fisket fra Lofoten i nord og sørover kysten, mens silden var underveis til Møre. Vinterfisket fortsatte ut februar, i siste del i hovedsak i områdene mellom 62°N og Grip/Smøla.

Høstsesongen kom i gang i andre halvdel av september og fisket foregikk på felt opptil 200 n.mil nordvest av Vesterålen. Det ble også i perioden fisket stor sild i Smutthavet. Fisket pågikk tilnærmedesvis uten opphold med varierende intensitet og ukefangster frem mot midten av desember. Siste innmelding kom den 18. desember.

Totalt fisket ringnot 291.500 t, hvorav 291.300 t gikk til konsum (inkl. sjølproduksjon).

Trål

Vinterfisket foregikk i januar og februar, mens høstfisket kom i gang i slutten av september og pågikk frem til 19. desember. Mens vinterfisket fulgte sildas vandring sørover langs kysten, foregikk høstfisket nordvest av Vesterålen og senere vest av Senja/Vesterålen.

Totalt fisket trål 55.900 t, og hele kvantumet ble levert til konsum.

Kyst

Vinterfisket foregikk i hovedsak utenfor Senja/Vesterålen/Lofoten. I begynnelsen av februar fortsatte fisket sørover til fiskefeltene utenfor Møre og videre sørover til Rogalandsfjordene i mars. Fisket i sør pågikk med avtagende intensitet helt frem til utløpet av mars. I slutten av februar og i mars ble det også noe låssettingsfiske med totalt innmeldt 5.500 t.

Høstfisket foregikk med varierende fangsting fra oppstarten i Lofoten i siste del av juli og frem til 31. desember. Høstfisket, som pågikk frem til nyttår, foregikk fra Lofoten og sør til Vikna. Det ble låssatt 16.800 t i andre halvår.

Låssettingsfisket i 2011 resulterte i totalt 21.100 t i 2011 mot 16.600 t i 2010. Landnotfartøy fisket 3.400 t i 2011 mot 2.900 t i 2010.

Totalt fisket kyst 221.500 t, hvorav 216.600 t til konsum.

Utenlandske fartøy

I 2011 gikk omsetningen av NVG-sild fra utenlandske fartøyer ned sammenlignet med 2010. Mens det ble omsatt 75.200 t (inkludert avskjær) i 2010, ble det omsatt 38.000 t i 2011. De direkte leveransene til konsum gikk ned med 20.000 t fra 53.700 t i 2010 til 33.700 t. For sjølproduksjon ("mellomlagring") ble det registrert 4.300 t i 2011, en kvantumsnedgang fra 2010 på 7.600 t. Det ble ikke landet NVG-sild til mel-/oljeanvendelse i 2011. De omsatte fangstene ble i hovedsak landet i Norge i 2011. I gjennomsnitt ble det til konsum oppnådd NOK 5,36 pr kg mot NOK 3,33 pr kg i 2010.

Verdien av utenlandske fartøyers omsetning av NVG-sild gjennom NSS i 2011 utgjorde NOK 202 mill. mot NOK 232 mill. i 2010.

Omsetning

Første tertial 2011 ble det fisket 279.500 t NVG-sild av norske fiskere (504.300 t i første tertial 2010). Med unntak for 200 t til mel-/oljeanvendelse ble kvantumet levert til konsum (85 % i 2010). I 2010 leverte norske fartøyer 76.800 t til mel-/oljeanvendelse i perioden.

Høstfisket kom i gang for alvor i andre halvdel av september. Sesongen forløp i det store og hele svært positivt. I den mest hektiske perioden av fisket i oktober og november varierte ukefangstene mellom 13.100 t på det laveste i uke 44 (31.10 - 06.11) og 55.500 t på det meste i uke 46 (14.11 - 20.11). I gjennomsnitt ble det omsatt 27.000 t pr uke i de to månedene oktober og november. Totalt sett fungerte avtaket godt gjennom hele 2011 og fangstene ble, med unntak for enkelte kystnotfangster som gikk til mel-/oljeanvendelse, også i andre halvår i all hovedsak levert til konsum.

Mens norske fiskere i gjennomsnitt oppnådde NOK 3,98 pr kg til konsum andre halvår 2010, oppnådde de første halvår 2011 NOK 4,36 pr kg. Andre halvår 2011 ble gjennomsnittsprisen NOK 6,25 pr kg. Gjennomsnittsprisen for konsumsild for norske fiskere for hele 2011 ble NOK 5,33 pr kg mot NOK 3,01 pr kg i 2010. Dette tilsvarer en prisøkning på 77,1 %.

I 2011 omsatte norske fiskere 5.100 t NVG-sild til mel-/oljeanvendelse til en gjennomsnittspris på NOK 2,50 pr kg. Tilsvarende tall i 2010 var 80.400 t til en gjennomsnittspris på NOK 2,01 pr kg.

I 2011 gikk 99,1 % av leveransene fra norske fiskere til konsum mot 90,7 % i 2010.

Norske fartøyers landinger i utlandet gikk ned fra 14.400 t i 2010 til 7.100 t i 2011.

Til opplysning ble det fisket 400 t i tilknytning til såkalt "undervisning" og 2.400 t til forskningsformål i 2011. På agnknoten ble det registrert 750 t i 2011.

Omsetningstall 2011 (2010) – NVG-sild	
Totalt omsatt kvantum (i tonn)	619.500 (951.300)
Total omsatt verdi (NOK mill)	3.267,2 (2.781,5)

For 2011 inkluderer omsatt kvantum/-verdi 4.700 t avskjær til mel/olje til en verdi av NOK 8,0 mill. Tilsvarende inkluderer 2010-tallene 10.200 t avskjær til mel/olje til en verdi av NOK 14,8 mill.

Omsatt kvantum NVG-sild i 2010 fordelt på grupper, anvendelse og periode (i tonn)												
	1.1. - 30.4.				1.5. - 31.12.				Hele året			
	Mel/olje	Konsum	Sjølprod	Sum	Mel/olje	Konsum	Sjølprod	Sum	Mel/olje	Konsum	Sjølprod	Sum
Kyst	200	148.200	-	148.400	4.700	68.400	-	73.100	4.900	216.600	-	221.500
Trål	-	27.800	-	27.800	-	28.100	-	28.100	-	55.900	-	55.900
Ringnot	0	95.700	7.300	103.000	100	186.500	7.000	193.600	200	282.200	14.300	296.600
Diverse	-	300	-	300	-	2.500	-	2.500	-	2.800	-	2.800
Utenl. fartøy	-	20.500	-	20.500	-	13.200	4.300	17.500	-	33.700	4.300	38.000
Totalt	300	292.400	7.300	300.000	4.800	298.700	11.200	314.700	5.100	591.200	18.600	614.800

NORDSJØSILD

Nordsjøsild omfatter sild i Nordsjøen og sild i Skagerrak. Forvaltningen av nordsjøsild foregår innenfor det bilaterale fiskerisamarbeidet mellom Norge og EU. For 2011 ble det oppnådd enighet om å begrense fisket i Nordsjøen til 200.000 t og i Skagerrak til 30.000 t. Dette innebar en økning av kvoten med 22% eller med 35.700 t i Nordsjøen, mens kvoten i Skagerrak ble redusert med 11% eller med 3.855 t sammenlignet med 2010.

Norske kvoter av nordsjøsild i perioden 2007 - 2011 (i tonn)					
År	2007	2008	2009	2010	2011
Kvote	106.563	63.960	53.400	50.955	61.155

Regulering

Norsk kvote av nordsjøsild fordelt på fartøygrupper i 2011 (2010)		
Ringnot	45.815 t	(36.898 t)
SUK	2.924 t	(2.355 t)
Trål	4.196 t	(3.481 t)
Kyst	7.000 t	(7.000 t)
Sum	59.935 t	(49.734 t)

Av norsk disponibel kvote for 2011 på 61.155 t ble det avsatt et kvantum til forskning/undervisning på 1.220 t.

Norges disponible kvote av nordsjøsild i 2011 fordelt seg slik på fartøygrupper og områder			
	Nordsjøen	Skagerrak*	Sum
Ringnot	44.875	940	45.815
SUK	2.864	60	2.924
Trål	4.196	-	4.196
Kyst	6.000	1.000	7.000
Totalt	57.935	2.000	59.935

*Av totalkvoten i Skagerrak kunne inntil 50%, eller 2.000 t, fiskes i Nordsjøen i 2011.

Ringnot

Ringnot var regulert med fartøykvoter i Nordsjøen, mens disponibel kvote i Skagerrak ble fordelt etter påmelding og loddtrekning til to fartøyer med 470 t til hvert fartøy. Faktoren i Nordsjøen ble først satt til 1,01 og senere den 26. august justert til 1,03.

SUK

SUK var regulert med fartøykvoter i Nordsjøen, mens disponibel kvote i Skagerrak ble fordelt etter påmelding og loddtrekning til ett fartøy med 60 t. Faktoren i

Nordsjøen ble først satt til 0,72 og senere den 26. august justert til 0,73.

Trål

I utgangspunktet er trålkvoten ment å dekke eventuell bifangst av sild i industritrålfisket i Nordsjøen. I 2011 ble det fra årets start avsatt 2.000 t av gruppens kvote til dekning av bifangster. Den 26. august ble bifangstavsetningen redusert til 500. Faktoren for det direkte fisket ble fra årets start satt til 0,20. Faktoren ble økt til 0,35 med virkning fra 26. august. Det direkte fisket ble stoppet 3. november og senere gjenåpnet den 9. november.

Kyst

Gruppen var inndelt i lukket gruppe og åpen gruppe. Fartøyer i lukket gruppe hadde til disposisjon 6.850 tonn i 2011, hvorav 500 tonn ble avsatt til et låssettingsfiske innenfor grunnlinjene i Skagerrak etter 1. september. Åpen gruppe hadde en avsetning på 150 t. Lukket gruppe ble regulert med maksimalkvoter med garantert kvote i bunn. Maksimalkvotene var differensierte i henhold til fartøyets hjemmelslengde. Kvoteenheten ble ved oppstarten av året satt til 8,5 t, hvorav 5,7 tonn var et garantert kvantum. Den 11. november ble det ordinære fisket i åpen gruppe stoppet. Fartøyene som ikke hadde nådd den garanterte kvoten kunne fortsette fisket innenfor denne. Fartøyene i åpen gruppe kunne fiske inntil 10 t pr fartøy.

Fisket

Ringnot

I 2011 ble det fisket ca 11.000 t nordsjøsild i januar/februar mot 2.600 t året før. Fartøy i ringnotgruppen fisket 7.300 t av nevnte kvantum. Fartøy fra alle grupper deltok i vinterfisket. Det tradisjonelle vår-/sommerfisket kom i gang i siste del av mai (26.05), i tilknytning til matjessildoppstarten. Dette fisket foregikk i hovedsak i juni med totalt 29.900 t innmeldt. I tredje kvartal ble det samlet registrert fisket 3.300 t. Høstfisket resulterte i 5.600 t innmeldt i oktober og 9.300 t innmeldt i november. Den siste ringnotfangsten ble innmeldt 17. november.

Totalt fisket ringnot 44.900 t. Av dette kvantumet ble 44.200 t levert til konsum, tilsvarende en konsumandel på 98,6% mot 97,8% i 2010.

SUK

SUK-fartøyene deltok i alle sesongfiskeriene i 2011. Totalt fisket SUK 2.800 t. Hele kvantumet ble levert til konsum.

Trål

I direktefisket ble det fisket 4.700 tonn. Hele kvantumet gikk til konsum.

Kyst

Totalt ble det omsatt 7.300 t av fartøy i kystgruppen i 2011. Av dette gikk 6.800 t til konsum og 500 t til mel-/oljeanvendelse. I 2010 gikk 6.500 t til konsum av et kvantum på 7.500 t. Fra og med 2010 er all sild, inkludert kystsild i Skagerrak, omsatt gjennom Norges Sildesalgslag.

Utenlandske fartøy

Utenlandske fartøy landet totalt 3.900 t nordsjøsild i Norge i 2011 mot 900 t i 2010. Kvantumet ble levert til konsum.

Verdien av utenlandske fartøys omsetning av nordsjøsild gjennom Norges Sildesalgslag i 2011 utgjorde NOK 18 mill. mot NOK 7 mill. i 2010.

Omsetning

Totalt er det registrert sluttseiddelført 14.800 t sild fra norske fartøyer til matjes i 2011 mot 17.400 t i 2010. I tillegg er det levert sild til matjes, både i Norge og Danmark, som ikke er nærmere spesifisert på sluttseiddelen. Ved matjes-auksjonen i Egersund ble det totalt solgt 11.800 t i 2011 mot 13.700 t i 2010.

Ordningen med et eget betjent kontor i Egersund for lagets matjesauksjon, som ble utprøvd første gang i 2003, ble videreført i 2011. Jevnt over er det positive tilbakemeldinger på dette tiltaket. Som i 2010, ble det også i 2011 bestemt at ved lossing av sild i Danmark solgt på fremvisningsauksjonen i Egersund, skulle fartøyet ha NOK 1,00 pr kg i fraktgodtgjørelse.

Fisket og omsetningen forløp godt i 2011. Det ble derfor, som i 2010, ikke behov for å gripe inn med omsetningsregulering i fisket i 2011. Omsatt kvantum for norske konsumkjøpere økte fra 29.600 t i 2010 til 51.300 t i 2011. Utenlandske konsumkjøpere kjøpte 12.100 t gjennom laget mot 17.100 t i 2010. I tillegg til nevnte ble det omsatt 1.400 t til mel/olje i 2011 mot 4.300 t i 2010.

Gjennomsnittsprisen for konsumsild i 2011 ble NOK 5,81 pr kg, mot NOK 4,77 pr kg i 2010. Tilsvarende ble mel/olje prisen NOK 2,20 pr kg i 2011 mot NOK 2,01 pr kg i 2010. I gjennomsnitt ble det oppnådd NOK 7,98 pr kg ved matjesauksjonen i Egersund i 2011 mot NOK 5,76 pr kg i 2010. Til opplysning ble det fisket 300 t nordsjøsild i

tilknytning til såkalt "undervisningsfiske" i 2011, mot 200 t i 2010. I tillegg ble det fisket 600 t til forskningsformål.

Omsetningstall 2011 (2010) – nordsjøsild	
Totalt omsatt kvantum (i tonn)	64.800 (51.000)
Totalt omsatt verdi (NOK mill)	371,5 (231,5)

Nordsjøsild i 2011 fordelt på anvendelse/leveringssted (i tonn):				
Norske fartøy	Mel/olje	Konsum	Sjølprod.	Totalt
- levert i Norge	1.300	47.400	-	48.700
- levert i utlandet	100	12.100	-	12.100
Totalt norske fartøy	1.400	59.500	-	60.800
Utenlandske fartøy				
- levert i Norge	-	3.900	-	3.900
- levert i utlandet	-	100	-	100
Totalt utenl. fartøy	-	3.900	-	3.900
Totalt	1.400	63.400	-	64.800

MAKRELL

Som i 2010 kom ikke de aktuelle partene til enighet om et omforent forvaltningsregime for fisket etter makrell i Nordøst-Atlanteren for 2011. Norge og EU ble for 2011 enige om en kvote på 183.069 t til Norge og 400.813 t til EU. Dette i samsvar med den etablerte forvaltningsplanen mellom de to partene. Island, Færøyene og Russland fastsatte i tillegg autonome makrellkvoter for 2011.

Norske kvoter av makrell i perioden 2007 - 2011 (i tonn)					
År	2007	2008	2009	2010	2011
Kvoter	131.965	120.450	190.802	180.424	186.560*

* 186.560 t = 183.069 (opprinnelig kvote) – 242 t (til Sverige) + 3.733 t (overført kvote fra kyst fra 2010 til 2011).

Norske fartøyer fikk adgang til å fiske ufisket 2010-kvantum (kvote) i 2011, tilsvarende 14.500 t. Dette ble gjort på fartøynivå for ringnot, trål og SUK og på gruppenivå for kyst (3.733 t).

Etter makrellavtalen mellom Norge og EU for 2011 hadde partene gjensidig adgang til å fiske sine respektive kvoter i den annen parts sone med visse beskrankninger.

Regulering

Norsk kvote av makrell fordelt på fartøygrupper i 2011 (2010):

Norsk kvote av makrell fordelt på fartøygrupper i 2011 (2010)		
Ringnot	125.818 t	(124.285 t) (90.985 t)
SUK	11.479 t	(11.228 t)
Trål	7.143 t	(7.051 t)
Kyst	37.870 t	(33.711 t)
Sum	182.310 t	(176.275 t)

Av norsk disponibel kvote for 2011 på 186.560 t ble det avsatt et kvantum til forskning/undervisning på 3.150 t (3.150 t) og 1.100 t til agn (1.000 t). I 2011 ble det som i 2010 overført 1.000 t fra ringnot til kystnotfartøy under 13 meter.

I motsetning til i 2010 ble det i 2011 ikke satt noen begrensninger for hva fartøyene kunne fiske i EU-sonen.

Ringnot

I 2011 var ringnot regulert med fartøykvoter fra årets begynnelse. Faktoren ble satt til 2,99 og den ble ikke endret.

SUK

Som for ringnot var også SUK-gruppen regulert med fartøykvoter fra årets begynnelse. Faktoren ble satt til 2,88 og ble ikke endret.

Trål

Fartøy med makrelltrållatelse kunne delta i denne gruppen. Trålerne var regulert med fartøykvoter. Kvote-faktoren ble satt til 0,69 og ble ikke endret.

Kyst

Kystfartøygruppen var inndelt i lukket gruppe og åpen gruppe. Lukket gruppe bestod av not- og garn-/snørefartøy. Åpen gruppe bestod av fartøy under 13 m som ikke tilfredsstilte vilkårene for deltagelse i lukket gruppe. Innenfor lukket gruppe var fordelingen i 2011 følgende:

Lukket gruppe	Kvoter 2011
Notfartøy på 13 m og over	18.594 t
Notfartøy under 13 m	6.046 t
Notfartøy totalt	24.640 t
Garn-/Krokkfartøy	12.730 t
Totalt	37.870 t*

* Innenfor gruppekvoten på 37.870 t var det avsatt 400 t til åpen gruppe og 100 t til landnotfiske for ikke manntallsførte fiskere.

I 2011 ble det ved årets begynnelse innført et nytt reguleringsopplegg for fartøy i kystgruppen med adgang til å delta i lukket gruppe. Formålet med endringen var å forenkle reguleringsopplegget, samt gi større redskapsfleksibilitet for det enkelte fartøy. Hovedtanken var sammenslåing av garn- og snørefartøy med notfartøy og etablere en lengdeskillegrense på 11 meter. Etter motbør fra næringen ble det nye opplegget trukket i april og hovedtrekkene fra reguleringsopplegget for 2010 ble videreført i 2011.

I 2011 var notfartøy på 13 m og over regulert med fartøykvoter, mens de øvrige fartøyene i kyst var regulert med maksimalkvoter hvorav deler av maksimalkvoten var garantert. Overreguleringen var på 92 % for not under 13 meter og 25 % for garn- og snørefartøy. For notfartøy på 13 meter og over lå det inne en underregulering på ca 2 %. Fartøyene kunne fiske fra årets begynnelse. Maksimalkvotene for garn- og snørefartøyene ble utvidet i tre omganger i september måned. Notfartøy under 13 ble stoppet 21. oktober, men fartøyer i gruppen kunne fortsette fisket innenfor den garanterte kvoten.

Fisket**Ringnot**

Fisket kom i gang i siste del av august. Hovedfisket pågikk i september med totalt innmeldt 118.000 t. Siste ringnotinnmelding kom den 18. november mot 18. oktober i 2010. Totalt fisket ringnot 141.000 t i 2011, hvorav var 6.100 t ufisket 2010-kvantum og 10.500 t fiske på 2012-kvoten. Fisket i 2011 var preget av god tilgjengelighet og gode fangstforhold.

SUK

Fartøy i SUK-gruppen fisket ca 3.600 t makrell i juni og juli i tilknytning til et fiske i Nord-Norge, se avsnittet under Kyst for ytterligere informasjon. For øvrig fulgte gruppen ringnotgruppens fiske om høsten. Totalt fisket SUK 12.200 t i 2011, hvorav var 200 t ufisket 2010-kvantum og 900 t fiske på 2012-kvoten.

Trål

Fisket foregikk fra 10. september til 5. desember (i perioden 21. september til 16. oktober i 2010). Totalt fisket trål 12.200 t i 2011, hvorav var 4.600 t ufisket 2010-kvantum og 500 t fiske på 2012-kvoten.

Kyst

Gruppen fisket i perioden 28. april og frem til 18. november. Direktehåverne fisket i hovedsak i perioden juni – oktober. Størst aktivitet var det i september med totalt innmeldt 12.700 t. Et relativt stort fiske i Nord-Norge ble

en ny erfaring i 2011. Totalt ble det fisket 11.500 t i områdene Vestfjorden-Vest av Lofoten/Vesterålen-Nordlandskysten i hovedsak i månedene juni, juli og august. I det store og hele var kjøperne fornøyd med kvaliteten på makrellen. Størrelsen på fisken var spesielt attraktiv, da den var mellom 500 g – 600 g. I 2010 ble det til sammenligning fisket 1.600 t i de nevnte områdene.

Totalt fisket gruppen 37.300 t på 2011-kvoten.

For 2011 er det registrert følgende fangstfordeling pr redskapsgruppe for kyst sammenlignet med 2010:

Redskap/År	2011	2010
Dorg/harp	11.600	12.400
Garn	0	100
Låssatt kystnot, inkl. landnot	5.800	4.900
Not-direkte håvet	20.000	24.900
Sum	37.300	42.300

Utenlandske fartøy

Totalt omsatte utenlandske fartøyer 89.300 t makrell i 2011 mot 59.900 t i 2010. Ikke siden 2002, da det ble omsatt 128.100 t, har utenlandske fartøyer omsatt mer makrell enn det som ble omsatt gjennom Norges Sildesalgslag i 2011. Det meste som har vært omsatt av utenlandske fartøyer på et år er 169.400 t i 2000.

Leveransene gikk til konsum. Gjennomsnittsprisen til konsum var NOK 10,95 pr kg mot NOK 8,56 pr kg i 2010. Verdien av utenlandske fartøyers omsetning gjennom Norges Sildesalgslag i 2011 utgjorde NOK 976 mill. mot NOK 512 mill. i 2010.

Omsetning

Utenom at utenlandske fartøyer fisket 51.000 t vinteren 2011, i januar, ble hovedandelen av makrellfangstene tatt om høsten i de seks ukene fra 5. september og frem til 16. oktober (uke 36 – 41), da det ble innmeldt totalt 194.000 t (ikke innmeldte garn- og dorgefangster kommer i tillegg).

Omsetningen fungerte godt gjennom sesongen. Gjennomsnittsprisen til norske fiskere til konsum ble NOK 12,56 pr kg mot NOK 8,05 pr kg i 2010. Dette tilsvarer en prisøkning på 56 %.

Med unntak av 20 t gikk makrellleveransene til konsum i 2011. Nedenfor er vist gjennomsnittlig oppnådde første-

håndspriser for makrell til konsum i 2011 og 2010 pr fartøygruppe (i NOK pr kg):

Fartøygruppe	2011	2010
Kyst	10.58	6,90
Kyst 70 – 90	12.24	7,38
Ringnot	13.20	8,31
Trål	11.39	8,99
Norske fartøyer	12.56	8,05
Utenlandske fartøyer	10.95	8,56

Gjennomsnittsprisen for dorg- og harpefisket ble NOK 8,68 pr kg mot NOK 4,84 pr kg i 2010. For garnfisket makrell ble gjennomsnittsprisen NOK 23,06 pr kg i 2011 mot NOK 22,59 pr kg i 2010.

Gjennomsnittsprisen for låssatt makrell ble NOK 9,18 pr kg mot NOK 6,72 pr kg i 2010.

Til opplysning ble det fisket 800 t i tilknytning til såkalt "undervisningsfiske" og 3.100 t til forskningsformål i 2011. I 2010 var tilsvarende tall 700 t og 2.800 t. På agnknoten ble det registrert 1.100 t i 2011.

	Mel/olje (i tonn)	Konsum (i tonn)	Sjøprod. (i tonn)	Totalt (i tonn)	Verdi (i tonn)
Norske fartøy	0	207.200	800	208.000	2.604
Utenlandske fartøy	-	88.900	500	89.300	976
Sum	0	296.000	1.200	297.300	3.581

Omsetningstall 2011 (2010) – makrell:	
Totalt omsatt kvantum (i tonn):	297.300 (293.800)
Total omsatt verdi (NOK mill):	3.580,6 (2.391,8)

HESTMARELL

Regulering

Som i 2010 ble det også i 2011 satt en totalkvote for norske fartøyers fiske av hestmakrell i norsk sone. Kvoten ble satt til 90.000 t som i 2010. Det var ingen begrensning på hva det enkelte fartøy kunne fiske. I EU-sonen av Nordsjøen hadde norske fartøy adgang til å fiske inntil 3.550 t hestmakrell. Den 14. november ble fisket i EU-sonen stoppet da kvoten var beregnet oppfisket.

Fisket

Hovedfiskeriet kom i gang 22. oktober og i oktober ble det meste av hestmakrellfangstene av norske fartøyer tatt med totalt innmeldt 15.600 t. I november ble det innmeldt 5.300 t. Fiskeriet var preget av varierende vær, dårlig tilgjengelighet samt mye småfangsting. Til tross for nevnte, innebar 2011-sesongen en økning i norske fartøyers hestmakrellfiske fra 12.500 t i 2010 til 21.200 t i 2011.

Fisket foregikk i både NØS og i EU-sonen i 2011. Hele kvantumet på 21.200 t ble levert til konsum. Kvantumet var fordelt med 19.400 t på ringnot, 500 t på trål og 1.300 t på kyst.

Utenlandske fartøy

Utenlandske fartøyer omsatte totalt 2.800 t hestmakrell gjennom Norges Sildesalgslag i 2011. Hele kvantumet gikk til konsum. I 2010 ble det registrert 400 t hestmakrell fra utenlandske fartøyer.

Omsetning

Omsetningen fungerte godt og all hestmakrell som ble omsatt gikk til konsum. I 2010 gikk 94,8 % av omsatt kvantum til konsum. I gjennomsnitt ble det oppnådd NOK 7,98 pr kg til konsum i 2011 mot NOK 5,69 pr kg i 2010. En volumvekst på 86 % kombinert med en prisøkning på 40 % resulterte i at førstehåndsverdien av hestmakrellfisket gikk opp med NOK 121 mill. i 2011 sammenlignet med 2010.

Omsetningstall 2011 (2010) – makrell	
Totalt omsatt kvantum (i tonn)	24.000 (12.900)
Total omsatt verdi (NOK mill)	191,9 (70,9)

LODDE – BARENTSHAVET

Rammeverket for forvaltningen av lodde i Barentshavet blir behandlet i den blandete norsk-russiske fiskerikommissjon. Som i 2010 ble det også i 2011 åpnet for kommersielt loddefiske i Barentshavet. Norge og Russland fulgte anbefalingen fra forskerne og fastsatte en TAC på 380.000 t for 2011. Av TAC ble 370.000 t fordelt mellom Russland og Norge etter tradisjonell nøkkel og 10.000 t til forsknings- og forvaltningsformål ble fordelt med like deler til de to partene. Norge fikk videre overført 48.000 t lodde fra Russland mot at Russland fikk 15.000 t NVG-sild

fra Norge. Norsk disponibel kvote i 2011 ble da på 275.000 t, mens Russland hadde til disposisjon 105.000 t. Se nedenstående tabell:

År	TAC	Norsk kvote
1999	80.000	48.000
2000	435.000	285.000
2001	630.000	371.000
2002	650.000	383.000
2003	310.000	183.000
2009	390.000	233.000
2010	360.000	245.000
2011	380.000	275.000

Regulering

Norsk kvote av lodde-Barentshavet fordelt på fartøygrupper i 2011 (2010):

Norsk kvote av lodde fordelt på fartøygrupper i 2011 (2010)		
Ringnot	199.613 t	(174.537 t)
Trål	34.867 t	(30.183 t)
Kyst	35.520 t	(33.280 t)
Sum	270.000 t	(238.000 t)

Av norsk disponibel kvote for 2011 på 275.000 t ble det avsatt et kvantum til forskning/forvaltning på 5.000 t jfr. ovennevnte.

Fisket ble åpnet 20. januar sør for 74°N og vest for 32°Ø. Datoen ble fastsatt på grunnlag av tidligere erfaringer om at stor lodde på dette tidspunkt hadde skilt seg fra små lodde og startet gytevandringen mot land. Den østlige grensen ble satt for å unngå fiske på småsild med bakgrunn i at det kan være relativt mye småsild oppblandet i loddefangster. For å kunne delta i fisket måtte fartøy i trål- og kystgruppen være skriftlig påmeldt til Norges Sildesalgslag innen 13. januar. 24 trålfartøy (24 også i 2010) og 139 kystfartøy (134 i 2010) meldte seg for deltagelse i loddefisket i 2011.

Ringnot

Ringnot ble regulert med fartøykvoter. Faktoren ble satt til 4,73 (4,15 i 2010). Faktoren ble ikke endret.

Trål

Trål ble regulert med maksimalkvoter. Faktoren ble først satt til 3,38 (2,87 i 2010). Den 8. april ble maksimalkvoten for trålerne opphevet med umiddelbar virkning.

Kyst

Kystfartøygruppen ble regulert med like maksimalkvoter med garantert kvantum i bunn. Maksimalkvoten ble først satt til 370 t, noe som innebar en overregulering på 43 %, mens den garanterte kvoten ble fastsatt til 259 t. Som i 2010 ble det også i 2011 satt en siste frist for utseiling til fisket. 100 fartøy hadde meldt utseiling innen fristen den 13. mars ved midnatt. Den 29. mars ble maksimalkvoten økt til 470 t, og denne ble stående ut sesongen.

Fisket

Ringnot

Første innmelding etter åpning kom 5. februar (12. februar i 2010). Fisket pågikk tilnærmelesvis uten stans fra oppstarten og frem til de to siste innmeldingene den 1. april. Hovedtyngden av fangstene ble tatt i februar med 124.700 t. Totalt fisket ringnot 200.700 t. Av dette kvantumet gikk 77.900 t til konsum, 6.800 t til sjølproduksjon og 115.900 t til mel/olje.

Trål

Trål startet sitt fiske med de to første innmeldingene 17. februar. Fisket foregikk etter dette frem til 31. mars med ett unntak for en innmelding den 14. april som for øvrig var den siste innmeldingen fra fisket vinterer 2011. Om lag to tredjedeler av gruppens fangster ble tatt i mars med 21.500 t. Totalt fisket trål 32.700 t. Av dette kvantumet gikk 12.400 t til konsum og 20.300 t til mel/olje.

Kyst

Med unntak for to innmeldinger i slutten av februar og en innmelding 2. april fisket gruppen i mars. Totalt fisket kyst 35.000 t. Av dette kvantumet gikk 18.900 t til konsum og 16.100 t til mel/olje.

Omsetning

Fremfor 2011-sesongen var det en omforent oppfatning at samfengtmarkedet for lodde, der Russland og Ukraina er de to største enkeltmarkedene, kunne by på utfordringer i 2011. Spesielt på Ukraina kunne det bli vanskelig, der det ved inngangen til 2011 stod ca 15.000 tonn på lager. I tillegg stod det ca 15.000 tonn usolgt samfengt-lodde på lager i Norge. Island ville videre bli en viktig konkurrent i 2011.

For rognlodde ble det fremfor 2011 antatt at markedsbalansen var rimelig god/positiv. Det ble forventet at Japan/Kina ville etterspørre i størrelsesorden 25.000 tonn – 30.000 tonn. Rognmarkedet var derimot forventet å bli

vanskelig i 2011. Dette med bakgrunn i en produksjon på ca 18.000 tonn produktvekt fra Island og Norge i 2010 og der så mye som 8.000 tonn fortsatt stod usolgt ved inngangen til 2011. At islandske produsenter tradisjonelt starter produksjon av lodderogn tidligere enn de norske, ville vanskeliggjøre situasjonen ytterligere for norske lodderognprodusenter i 2011.

Med begrenset interesse for samfengt-lodde gikk om lag 75 % av fangstene i februar til mel-/oljeanvendelse. Gode mel-/oljepriser gjorde at leveranser til denne anvendelsen ble et attraktivt leveringsalternativ for fartøyene. I tillegg ble det levert lodde for samfengtproduksjon i perioden. I mars gikk ca 60 % av loddeleveransene til konsum, blant annet til produksjon av "mixed" lodde, tradisjonell Japanlodde (rognlodde) og lodderogn, og 40 % til mel-/olje.

Anslagsvis ble det produsert i størrelsesorden 30.000 t samfengt-lodde, 21.500 t rognlodde, 11.000 t mixed lodde, 34.500 t faks og 1.800 t lodderogn i 2011. Tilsvarende tall var 85.000 – 90.000 t samfengt-lodde, 20.000 – 22.000 t rognlodde, 15.000 – 20.000 t faks og 7.000 – 8.000 t lodderogn i 2010.

Både omsetningen og avviklingen av loddefisket fungerte godt i 2011. Et viktig bidrag i 2011 var et positivt mel-/oljemarked, som gjorde at mye lodde ble levert til mel-/oljeanvendelse ikke minst i februar (103.500 t) til priser som fullt ut kunne konkurrere med konsumprisene.

Totalt ble det omsatt 117.500 t til konsum (inkludert sjølproduksjon) og 155.400 t til mel-/oljeanvendelse i 2011. Tilsvarende var tallene i 2010 195.500 t til konsum og 49.100 t til mel-/oljeanvendelse. I tillegg til nevnte ble det i 2011 omsatt 2.600 t faks og 1.100 t press/kutt til mel-/oljeanvendelse.

Gjennomsnittsprisen til konsum ble NOK 2,37 pr kg mot 2,10 pr kg i 2010. Gjennomsnittsprisen for levering til mel-/oljeanvendelse ble NOK 2,23 pr kg mot NOK 1,51 pr kg i 2010.

Til opplysning ble det fisket 4.700 t i tilknytning til forsknings- og forvaltningsfiske i 2011.

Omsetningstall 2011 (2010) – lodde Barentshavet	
Totalt omsatt kvantum (i tonn)	276.500 (250.200)
Total omsatt verdi (NOK mill)	634,6 (494,1)

For 2011 inkluderer omsatt kvantum/-verdi 2.600 t faks og 1.100 t press/kutt til mel/olje til henholdsvis NOK 5,3 mill. og NOK 1,6 mill. Tilsvarende inkluderer 2010-tallene 3.700 t faks og 2.000 tonn press/kutt til mel/olje til henholdsvis NOK 3,7 mill. og NOK 2,4 mill.

LODDE – JAN MAYEN

Rammeverket for forvaltningen av loddefisket i havområdene rundt Island, Grønland og Jan Mayen er nedfelt i Trepartsavtalen mellom Island, Grønland og Norge. Avtalen gir Norge 8 %, Island 81 % og Grønland 11 % av avtalt kvote. Avtalen gir adgang til å starte fisket i området fra 20. juni. Kvoteåret starter 20. juni og løper fram til 30. april året etter. Norske fartøyer har ikke adgang til å fiske lodde i islandsk økonomisk sone (IØS) etter 15. februar, og ikke sør for 64°30'N. Dette begrenser mulighetene, ettersom fisket i IØS foregår vinterstid. Endelig loddekvote for området blir som oftest ikke fastsatt før i sesongens andre kalenderår.

Regulering

Sesongen 2010/2011:

Forskernes anbefaling våren 2010 var at det ikke måtte åpnes for loddefiske i 2010/2011 sesongen før ny informasjon om bestanden ble tilgjengelig etter et planlagt tokt i november. Basert på forskernes anbefaling ble det den 25. november 2010 fastsatt en foreløpig TAC på 200.000 t for sesongen 2010/2011. Den 26. januar 2011 ble TAC økt fra 200.000 t til 325.000 t. Endelig norsk kvote for sesongen 2010/2011 ble 48.611 t. Den norske kvoten var satt sammen av 1) 26.000 t (8 % av totalkvoten på 325.000 t), 2) 21.011 t overført fra Island i henhold til Smutthullsavtalen og 3) en kompensasjon fra 2009/2010 sesongen på 1.600 t. Norge hadde adgang til å fiske 30.671 t i IØS (35 % av 26.000 t + 21.011 t og 35 % av 1.600 t). Fisket i IØS måtte foregå nord for 64°30'N og avsluttes innen klokken 2400 den 15. februar. Endelig TAC ble den 17. februar satt til 390.000 t.

Tradisjonelt har ringnotfartøy hatt adgang til å delta i fisket. Dette ble videreført i 2010/2011 sesongen. Fisket ble regulert med like maksimalkvoter på 900 t pr fartøy og utseilingsregulering. Utseilingsrekkefølgen ble bestemt etter påmelding og loddtrekning. I første omgang ble 30 fartøyer gitt utseiling. Fartøyene måtte melde utseiling til Norges Sildesalgslag innen tre døgn etter at de var blitt gjort kjent med at de var trukket ut. Norges Sildesalgslag

ble gitt hjemmel til å fastsette utseilingsstopp når nok kapasitet til å ta kvoten var sendt ut. Fisket ble åpnet 11. januar. I tilknytning til økningen av TAC 26. januar ble ytterligere tre fartøyer gitt utseiling.

Sesongen 2011/2012:

For sesongen 2011/2012 anbefalte forskerne en foreløpig TAC på 732.000 t. Med bakgrunn i denne ble norsk kvote opprinnelig satt til 94.671 t. Den norske kvoten var satt sammen av 1) 58.560 t (8 % av totalkvoten på 732.000 t), 2) 24.411 t overført fra Island i henhold til Smutthullsavtalen og en kompensasjon fra 2009/2010 sesongen på 11.700 t. Den 15. juli ble også et tilgodehavende på 7.965 t fra EU fra 2004 lagt til slk at norsk disponibel kvote ble på 102.636 t. Av dette kunne 49.002 t fiskes i IØS og inntil 66.525 t fiskes i Grønlands sone. Fisket ble åpnet i Grønlands sone og fiskerisone ved Jan Mayen fredag 8. juli, mens fisket i IØS ble åpnet 1. oktober.

Fisket ble regulert med maksimalkvoter basert på "universalnøkkelen". Fisket ble regulert med to kvote-komponenter, en for IØS og en for Grønlands sone og i fiskerisone ved Jan Mayen. Faktoren for IØS ble satt til 1,17, hvilket innebar en flat regulering. Denne kvoten skulle alle ringnotfartøyene ha sikkerhet for. Videre ble fisket i Grønlands sone og fiskerisone ved Jan Mayen overregulert, men det ble satt et kvantumstak på hva som samlet kunne fiskes i området for å verne om fartøyenes islands-komponent. Faktoren for Grønlands sone og fiskerisone ved Jan mayen ble først satt til 1,4, dernest økt til 2,0 den 15. juli og til 2,3 den 19. juli. Den 22. juli ble det satt utseilingsstopp for fiske etter lodde i Grønlands sone og i fiskerisone ved Jan Mayen på kvote-faktoren for området. Fartøyer kunne imidlertid ta utseiling for å fiske i området på kvotefaktoren for IØS.

Fisket

Vinterloddefisket 2011

Fisket pågikk over en tre ukers periode. Fisket kom i gang med første innmelding den 17. januar og ble avsluttet med siste innmelding den 7. februar. God tilgjengelighet og godt fiske preget vinterloddefisket i IØS. Totalt deltok 33 fartøyer i fisket. Fangstene ble levert til mel/olje i sin helhet. Totalt ble det fisket 30.800 t, hvorav 23.900 t ble levert til norske kjøpere og 6.900 t til utenlandske kjøpere (Island, Færøyene, Danmark).

Sommer-/høstloddefisket 2011

Sommerloddefisket pågikk også over en tre ukers periode. Den første innmeldingen kom 12. juli, mens den siste kom 30. juli. Fisket foregikk i Grønlands sone i sin helhet. God

tilgjengelighet og godt vær karakteriserte fisket. Totalt deltok 43 fartøy i fisket og sommerloddefisket resulterte i totalt 58.500 t. Fangstene ble utelukkende levert til mel/olje, med 34.400 t til norske kjøpere og 24.100 t til utenlandske kjøpere.

Omsetning

Totalt omsatt kvantum i 2011 ble 89.300 t. Ikke siden 2002, da det ble fisket 125.000 t, har norske fartøyer fisket mer lodde i området i løpet av et år. Hele kvantumet på 89.300 t ble omsatt til mel/olje. Til mel-/oljeanvendelse ble det i gjennomsnittspris oppnådd NOK 1,89 pr kg i 2011 mot NOK 1,63 pr kg i 2010. Vinterfisket resulterte i en gjennomsnittspris på NOK 2,37 pr kg, mens gjennomsnittsprisen for sommerfisket ble NOK 1,64 pr kg.

Omsetningstall 2011 (2010) – lodde Jan Mayen:	
Totalt omsatt kvantum (i tonn):	89.300 (28.300)
Total omsatt verdi (NOK mill):	168,7 (49,6)

KOLMULE

Også for 2011 ble det inngått en avtale mellom Norge, EU, Færøyene og Island om forvaltning og fordeling av kolmule i Nordøst-Atlanteren. Partene var enige om å dele 36.908 t mellom seg (497.022 t i 2010). I tillegg ble det avsatt 3.192 t til fordeling i regi av NEAFC og Russland (42.978 t i 2010). Totalkvoten ble dermed satt til 40.100 t for 2011 (540.000 t i 2010). Kyststatene innførte kvote-fleksibilitet fra et år til det neste i 2007. Dette ble videreført i 2011. Ordningen innebærer at kyststatene har adgang til å overføre inntil 10 % av ubenyttet kyststatsandel til etterfølgende år. Avtalen innebærer også at overfisket kvote i sin helhet trekkes fra påfølgende års kvote.

I tillegg til kyststatsavtalen ble det inngått bilaterale adgangsregimer med EU og Færøyene. Inkludert kvotebyttene kunne dermed Norge fiske inntil 6.587 t i EU-sonen og 1.672 t i Færøy-sonen i 2011. I tillegg til å kunne fiske i EU-sonen og Færøy-sonen, kunne norske fartøyer fiske kolmule i norsk økonomisk sone (NØS), fiskevernsonen ved Svalbard, fiskerisonen ved Jan Mayen og i internasjonalt farvann i 2011.

Norsk kvote i 2011 (i tonn)	
Kyststatsandel (25,745 % av 36.908 t)	9.502
Kvoteytter	
- Til Russland	698
- Til EU (hvorav 400 t til Sverige)	-
+ Fra EU (kvoteavtalen)	-
+ Fra EU (0,5 % av ksk*)	185
+ Fra Færøyene	-
Overført fra 2010	+ Fra Norge 13.044
Norsk kvote i 2011 etter kvotebytte/overføring	22.033

* ksk = kyststatskvoten på 36.908 t.

Regulering

Kolmule fiskes av to grupper, fartøy med kolmuletrål-tillatelse (Kolmuletrål) og fartøy med pelagisk trållatelse eller nordsjøtrållatelse (Pelagisk- og Nordsjøtrål). Kolmuletrål gis 78 % av kvoten og Pelagisk- og Nordsjøtrål 22 %. I 2011 ble det avsatt kvote til dekning av estimert bifangst og til forsknings- og undervisning. Se tabell;

	2011	2010
Norsk disponibel kvote	22.033 t	205.792 t
- hvorav Kolmuletrål	6.289 t	153.841 t
- hvorav Pelagisk- og Nordsjøtrål	12.743 t	48.092 t
- hvorav Forskning/Undervisning	2.000 t	2.360 t
- hvorav Bifangst	1.000 t	1.500 t

Kolmuletrålerne var regulert med fartøykvoter i 2011, mens Pelagisk- og Nordsjøtrål var regulert med maksimalkvoter.

Kolmuletrål

På grunn av den lave gruppekvoten ble det ved sesongstart kun åpnet fiske for et begrenset antall fartøy i 2011. Det ble i den sammenheng foretatt loddtrekning blant fartøy med kolmuletrållatelse, hvoretter 9 fartøy ble trukket ut og tildelt fartøykvoter med en kvoteenhet på 698. Gruppe kunne fiske hele kvoten i EU-sonen i 2011.

Pelagisk- og Nordsjøtrål

Fartøyene ble regulert med en maksimalkvotefaktor på 0,48 for internasjonalt og norsk farvann. Gruppen kunne fiske kun 298 t i EU-sonen.

Fisket

Kolmuletrål

Den første fangsten ble innmeldt fra EU-sonen 12. februar (3. februar i 2010). De deltagende fartøyene fisket sine respektive kvoter i mars og april og leverte i hovedsak til konsum. Den siste innmeldingen kom 14. april. I all hovedsak foregikk fisket i EU-sonen.

Pelagisk- og Nordsjøtrål

Den første fangsten ble innmeldt fra internasjonalt farvann 6. mars. Fisket for levering til konsum pågikk i mars og april. Senere ble det fisket for levering til mel-/oljeanvendelse, i hovedsak i juni. Fisket foregikk først og fremst i internasjonalt farvann, i tilknytning til konsumfiske, og i den andre perioden i norsk økonomisk sone (NØS) med henholdsvis 4.100 t og 6.500 t. I tillegg ble det tatt 300 av ett fartøy i EU-sonen.

Kolmulefisket fordelt på fartøygrupper og områder i 2011:

Område	EU-sonen	F-Sonen	Int. farvann	Andre omr.	Sum
Kolmuletrål	6.700	-	0	100	6.800
Industrietrål	300	-	4.100	6.500	11.000
Sum	6.900	-	4.200	6.700	17.800*

* I tillegg er det registrert 1.800 t forskningsfangst og 200 t bifangst av fartøyer uten rettighet til å fiske kolmule i 2011.

Utenlandske fartøy

Utenlandske fartøy omsatte ingen direkte fangster av kolmule gjennom NSS i 2011. Bifangster og et parti "sjølproduksjon" bidrar til totalt 100 t omsatt i 2011 mot 500 t omsatt i 2010.

Omsetning

Omsatt kvantum gikk ned fra 194.300 t i 2010 til 19.900 t i 2011, og verdien gikk ned fra NOK 371 mill. i 2010 til NOK 69 mill. i 2011. Av et omsatt kvantum på 19.900 i 2011 gikk 13.200 t til konsum (inkludert sjølproduksjon) og 6.700 t til mel-/oljeanvendelse. Tilsvarende tall i 2010 var 75.600 t til konsum og 118.700 t til mel-/oljeanvendelse.

Lave kvoter resulterte i at det ble god konkurranse om kolmuleråstoffet til konsum blant kjøperne i nærområdet til fiskefeltene. Den relative andelen av kolmulefangstene til konsum gikk opp fra 38,9 % i 2010 til 66,3 % i 2011. Konsumleveransene gikk til Irland og Shetland. I gjennomsnitt ble det oppnådd NOK 4,34 pr kg til konsum i 2011 mot NOK 2,11 pr kg i 2010. Omsetningen fungerte generelt bra gjennom sesongen.

De positive mel-/oljeprisene ved oppstarten på 2011 fikk ikke leverandørene av kolmule nytte godt av under sitt mel-/oljefiske om sommeren med en oppnådd gjennomsnittspris på NOK 1,69 pr kg. Tilsvarende var gjennomsnittsprisen til mel-/oljeanvendelse i 2010 NOK 1,75 pr kg.

Omsetningstall 2011 (2010) – kolmule	
Totalt omsatt kvantum (i tonn)	19.900 (194.300)
Total omsatt verdi (NOK mill)	68,8 (371,5)

TOBIS

Regulering

Kvotavtalen mellom Norge og EU for 2011 gav norske fartøy adgang til å fiske 20.000 t i EU-sonen i Nordsjøen. Faktoren for fiske i EU-sonen ble satt til 0,7.

Fisket etter tobis i Norges Økonomiske Sone (NØS) i Nordsjøen i 2011 ble gjennomført i henhold til forvaltningsplanen. Kvoteråd og råd om områder som kunne åpnes for fiske forelå høsten 2010. Videre var det forutsatt at disse skulle oppdateres senest 5. mai 2011 basert på data fra tokt i april/mai. Reguleringen ved inngangen til 2011 var basert på HIs anbefalinger og det ble satt en kvote på 60.000 t. Fisket i NØS kunne videre pågå fra og med 23. april og frem til og med 23. juni i nærmere definerte områder (1a, 2a og 3a). HI gjennomførte i henhold til planen et tobistokt fra 23. april til 9. mai. En revidert anbefaling forelå 12. mai og kvoten ble økt til 90.000 t for de samme områdene.

Faktoren for fiske i NØS ble ved sesongstart satt til 2,1. Denne ble senere økt til 3,25.

Fisket

De første innmeldingene kom 26. april, og det ble meldt inn både fra EU-sonen og fra NØS. Hovedtyngden av fangstene ble tatt i mai med totalt innmeldt 86.600 t. Siste innmelding fra fiskeriet kom 17. juni. Totalt fisket norske fartøyer 109.000 t tobis i 2011 mot 78.000 t i 2010. Av kvantumet på 109.000 t ble det fisket 19.400 t i EU-sonen.

Utenlandske fartøy

Totalt ble det omsatt 3.800 t tobis til en verdi av NOK 6,8 mill. i 2011 mot 25.800 t til en verdi av NOK 47,1 mill. i 2010.

Omsetning

På grunn av begrensede avtaksmuligheter ble det med virkning fra 6. mai iverksatt en omsetningsregulering i fisket etter tobis for levering til mel-/oljeanvendelse. Reguleringen gikk ut på at fartøyene ikke kunne starte fiske igjen før det var gått henholdsvis 4 døgn (for fartøy som leverte mindre enn 700 t) og 6 døgn (for fartøy som leverte 700 t og mer) fra foregående innmelding. Denne reguleringen bidro til at tilførslene av tobis ble rimelig godt tilpasset til avtaksmulighetene gjennom tobis-sesongen.

Med unntak for 400 t, som ble levert til konsum, ble fangstene levert til mel-/oljeanvendelse. I gjennomsnitt ble det oppnådd NOK 1,83 pr kg for tobis til mel-/oljeanvendelse mot NOK 1,94 pr kg i 2010. Til tross for lavere priser, bidro økt kvantum til at omsetningsverdien av tobis i 2011 ble høyere enn i 2010.

Omsetningstall 2011 (2010) – tobis	
Totalt omsatt kvantum (i tonn)	112.800 (103.800)
Total omsatt verdi (NOK mill)	206,9 (201,4)

ØYEPÅL

Regulering

Havforskerne gir råd om øyepål to ganger i året, om høsten og våren. Rådet høsten 2010 var at det ikke var grunnlag for å gjennomføre direktefiske etter øyepål i 2011. Forvaltningen fulgte dette rådet og bestemte videre at tillatt bifangst av øyepål i andre fiskerier i NØS ikke skulle overstige 20 %.

Våren 2011 kom havforskerne med en revidert rådgivning og anbefalte en totalkvote på 6.000 t for 2011. Fiskeri- og Kystdepartementet besluttet på dette grunnlag for åpne for et fiske på 3.000 t fra og med 1. mai til og med 31. august. I tillegg ble det avsatt et kvantum på 150 t til forskningsformål. Norge ble ikke tildelt kvote i EU-sonen i 2011.

For fartøy med adgang til å delta ble det satt en maksimalkvote basert på en kvotefaktor på 0,4 den 1. juli. Denne ble senere økt to ganger, først 29. juli til 1,0 og deretter 23. august til 1,5. Fisket ble stoppet 26. august da kvoten var beregnet oppfisket. Som i 2010 ble det stilt krav til sorteringsrist i fisket etter øyepål i 2011, men det ble gitt dispensasjoner på gitte vilkår.

Fisket

Fisket foregikk i hovedsak i juli og august. Siste innmelding var den 26. august.

Utenlandske fartøy

26 t omsatt i 2011 mot 4.200 t i 2010.

Omsetning

I gjennomsnitt ble det oppnådd NOK 1,67 pr kg for øyepål til mel-/oljeanvendelse i 2011 mot NOK 1,82 pr kg i 2010. En øyepålkvote på 3.000 t i 2011 sammenlignet med 86.000 t i 2010 bidro til at omsatt verdi gikk vesentlig ned i 2011 sammenlignet med 2010.

Omsetningstall 2011 (2010) – øyepål	
Totalt omsatt kvantum (i tonn)	3.200 (69.900)
Total omsatt verdi (NOK mill)	5,3 (127,1)

HAVBRISLING

Regulering

Norge hadde til disposisjon 10.000 t havbrisling i EU-sonen i 2011 mot også 10.000 t året før. I NØS var det ikke tillatt å fiske i 2011. For øvrig var det forbud mot å fiske i perioden fra 1. april til og med 31. juli på grunn av fare for bifangst av sild under minstemål.

Fisket ble regulert med påmelding (74 fartøyer meldte seg på), loddtrekning, utseilingsregulering, daglig rapportering til Norges Sildesalgslag og en maksimalkvote på 800 tonn.

Ringnotfartøy i tillegg til pelagisk trål- og nordsjøtrålfartøy kunne delta.

Fisket

Med bakgrunn i at havbrislingkvoten på 10.000 tonn i EU-sonen i 2010 ble fisket, var interessen for å delta i fisket i 2011 stor. Totalt fikk 17 fartøyer muligheten til å fiske havbrisling hvorav 14 fartøyer fisket. Godt vær og god tilgjengelighet preget fiskeriet. Siste innmelding kom 12.01 og kvoten ble oppfisket.

Utenlandske fartøy

Utenlandske fartøy omsatte 2.500 t havbrisling til mel-/oljeanvendelse til en verdi av NOK 5,1 mill. i 2011. I 2010 var tilsvarende tall 11.400 t til en verdi av NOK 25,3 mill.

Omsetning

I all hovedsak gikk leveringene til mel/olje. I gjennomsnitt ble det oppnådd NOK 2,18 pr kg for levering til mel-/oljeanvendelse mot NOK 2,01 pr kg i 2010. 132 tonn ble levert til konsum til NOK 3,72 pr kg.

Omsetningstall 2011 (2010) – havbrisling	
Totalt omsatt kvantum (i tonn):	12.600 (23.600)
Total omsatt verdi (NOK mill):	27,5 (46,7)

KYSTBRISLING

Regulering

Kystbrislingfisket er med unntak av fisket i Skagerrak ikke kvoteregulert. For 2011 ble det fastsatt en norsk kvote på 3.900 t for Skagerrak.

På tradisjonelt vis ble det også vinteren 2011 gitt adgang til å fiske brisling til fersk- og ansjosanvendelse. Dispensasjonen gjaldt for januar for fiske i Oslofjorden og i Rogaland. I Rogaland ble det satt en begrensning på 50 t.

I forkant av den tradisjonelle sesongen for kystbrislingfiske til hermetikk ble Norges Sildesalgslag og King Oscar enige om priser m.v. for 2011. Blant annet forpliktet kjøper seg som i 2010 til i utgangspunktet å kjøpe 2.200 t.

Det tradisjonelle prøvefisket i fjordene på Vestlandet ble gjennomført i begynnelsen av august. Prøvefisket gav ikke grunnlag for særlig optimisme med tanke på 2011-sesongen. Basert på observasjonene fra prøvefisket var det Hardangerfjorden det var knyttet mest forventninger til i 2011. Fredningsperioden ble også i 2011 satt frem til 31.

juli. Brislingfisket til hermetikkanvendelse ble åpnet mandag 17. august. Åpningen var begrenset til Hordaland og Rogaland fylke.

Senere ble fisket åpnet i Sognefjorden (19.09), Nordfjord (29.09) og i Oslofjorden og i fjordområdene nord for Nordfjord (17.10). Det ordinære kystbrislingfisket til hermetikk ble stoppet 18. november etter avtale med kjøper.

Fiske etter stor brisling kunne foretas etter utløpet av fredningsperioden. Men fartøyene måtte kontakte NSS før fangsting med tanke på å forsikre seg om at det var omsetningsmuligheter for fangstene.

Fisket

Vinterfisket resulterte i kun tre innmeldinger med til sammen 94 t, alle fra Oslofjorden. Som i 2010 gjorde kulde og is fisket i Oslofjorden vanskelig. Fangstene ble levert til Sverige. Brislingen var rundt 50 stk pr kg. Det var noe sildeinnblanding i fangstene.

Mesteparten av fisket for levering til hermetikk ble avvirket i august med totalt innmeldt vel 1.300 t. De første innmeldingene kom samme døgn som fisket ble åpnet. Fisket foregikk i Hardangerfjorden. Av frykt for innblanding av mye småfisk i fangstene ble det den 29. august etablert en sperrelinje i Matrefjorden. Denne ble opphevet den 28. september. I september og oktober ble det innmeldt ca 400 t til hermetikk. Siste innmelding til hermetikk var den 16. november. Intensiteten i fisket avtok utover i september og fisket døde etter hvert ut. Noen sporadiske fangster ble også tatt i Sognefjorden og i Rogaland. Totalt ble det fisket 1.600 t til hermetikk i 2011 (2.600 t i 2010).

Høstfisket etter stor brisling, som tradisjonelt foregår i Oslofjorden, foregikk i hovedsak i november. Kun to fartøyer deltok under fisket i Oslofjorden og relativ god tilgjengelighet og stor fisk preget sesongens fiske. Fisken var jevnt over færre enn 45 stk pr kg. Siste innmelding fra fisket kom 19. desember. Totalt ble det fisket 600 t under høstfisket.

Totalt ble det fisket 2.300 t kystbrisling i 2011. Antall deltagende fartøy i 2011 var 25 mot 24 i 2010.

Omsetning

Totalt ble det levert 1.600 t brisling til hermetikk til King Oscar i 2011 mot 2.600 t i 2010. Brislingen var jevnt over av god kvalitet og bra størrelse. Opptaket, som skjedde

med brønnbåter/føringsfartøy i tillegg til at fartøyer selv førte fangster, fungerte tilfredsstillende.

Omsetningen av storbrisling fungerte jevnt over bra. Hovedandelen av den store kystbrislingen gikk til Sverige til rundfrysing.

Fordelingen av kystbrislingfangster på anvendelse i 2011 og 2010 (i tonn)		
Anvendelse/År	2011	2010
Hermetikk	1.600	2.600
Krydring, røking og rundfrysing	700	800
Utkast	0	100
Totalt	2.300	3.500

Fordelingen av kystbrislingfangster på distrikt i 2011 og 2010 (i tonn)		
Område/År	2011	2010
Oslofjorden med Øst- og Vestfold	800	900
Telemark med Ø. & V. Agder	-	-
Rogaland	100	300
Hardanger/Sunnhordland	1.500	1.700
Sognefjorden	0	200
Nordfjord	-	-
Møre og Romsdal		
Trøndelag	-	400
Totalt	2.300	3.500

Omsetningstall 2011 (2010) – kystbrisling	
Totalt omsatt kvantum (i tonn):	2.300 (3.500)
Total omsatt verdi (NOK mill):	13,0 (18,4)



Kontroll

Kontrollavdelingen:

Bemanningen i lagets kontrollavdeling har i 2011 vært stabil med 6 ansatte. Kontrollørene er plassert langs hele kystlinjen og lokalisert i Harstad, Bodø, Kristiansund, Askøy, Bergen og Haugesund.

Norges Sildesalgslags kontrollplikt utøves ved:

1. Kontroll ved innmelding
2. Fysisk kontroll ved landing
3. Dokumentkontroll, sluttседler
4. Rapportering til offentlige myndigheter
5. Risikovurdering og utarbeidelse av kontrollrutiner

1. Kontroll ved innmelding – offentlighet

Svært mye av den informasjonen som registreres ved innmelding av fangst, er knyttet til opplysninger som er nødvendige for å kunne kontrollere og holde oversikt med forhold nedfelt i forskrifter om utøvelse av det enkelte fiskeri: Økonomisk sone, kvotesone, fartøy, fartøy-gruppe, manntallsstatus, merkeregister m.m. Øvrige viktige registreringer er naturligvis art, kvantum og redskap.

Innmeldingsdata oversendes rutinemessig til Fiskeridirektoratet 2 ganger per uke, og ellers etter anmodning. Alle fangster, med unntak av de som er fisket med garn eller dorg, skal innmeldes til laget.

2. Kontroll ved landing

I februar 2011 ble det tatt i bruk et nytt system for rapportering av kontroll som baserer seg på landingenes sluttседler. En landing kan generere flere sluttседler og dermed flere kontrollrapporter. Dette gjenspeiler seg i økningen på kontrollrapporter som har økt fra 540 i 2010 til 714 kontrollrapporter i 2011. Av dette har det vært utført 44 kontroller i forbindelse med reklamasjoner.

Kvantumet som kontrolleres er stabilt og utgjør 9,5 % av landet kvantum beregnet til konsum. Råstoff til konsum-anvendelse har vært prioritert høyt med 97 % av kontrollene, og fiskeslagene som er kontrollert er NVG-sild, makrell, lodde, nordsjø-sild, hestmakrell og kolmule. Det har vært mindre fokus på kontroll av fangster til mel og olje, og loddeseongen har vært gjennomført uten ekstra mannskap.

3. Dokumentkontroll – Sluttседler

Sentrale oppgaver for laget knyttet til dokumentkontroll av sluttседler omfatter;

- Registrere sluttседeldata knyttet til aktuelle reguleringsparametre som: totalkvoter, gruppekvoter, fartøykvoter, økonomiske soner, kvotesoner og

redskap. Informasjonen på sluttседlene blir kontrollert mot registrerte innmeldingsdata.

- Kontrollere sluttседler mot lagets leverandørregister hvor blant annet merkeregistrering, fartøystørrelse og manntallsstatus inngår. Videre kontrolleres det om fartøy har godkjenning og konsesjon til å delta i aktuelt fiskeri, basiskvoter, eierskifter m.m.
- Kontrollere kvoteutnyttelse på fartøynivå og iverksette inndragning ved fiske over kvote.
- Kontrollere sluttседler opp mot ulovlig fangst i henhold til salgslagenes vedtakskompetanse i henhold til «Forskrift om inndraging av fangst og bruk av inndregne midlar av 12.3.2010» og iverksette inndragning ved brudd på aktuelle bestemmelser.
- Rapportere om irregulære forhold til Fiskeridirektoratet.
- Rapportere sluttседeldata til Fiskeridirektoratet.

Ved fiske over kvote gjør laget rutinemessig vedtak om inndragning. Laget holder ellers tilbake oppgjør når vi blir varslet om dette av Fiskeridirektoratet. Ved større avvik mellom innmeldt og utlosset kvantum blir forholdet tatt opp med aktuell fisker. I noen tilfeller blir det også anmodet om forklaring fra involverte parter dersom registrert mengde utkast eller bifangst overstiger et visst nivå.

I samsvar med "Forskrift om inndragning av fangst og bruk av inntrukne midler" rapporteres inntrukket beløp pr hjemmel og hvordan disse er disponert til Fiskeri- og Kystdepartementet pr. 1. april hvert år.

4. Rapportering til offentlige myndigheter

Norges Sildesalgslag har en sentral oppgave som leverandør av informasjon til Fiskeridirektoratet, og legger ned et betydelig arbeid for å registrere fangstdata slik at det kan føres kontroll med hvorvidt reguleringsbestemmelser for fiske blir etterlevd. Slik kan en følge utviklingen i fisket, og dermed fortløpende vurdere behovet for justeringer av iverksatte reguleringer. Fiskeridirektoratet med tilhørende etater har videre leseadgang direkte hos Norges Sildesalgslag til sluttседler, avregninger og auksjonsresultater.

5. Risikovurdering og utarbeidelse av kontrollrutiner

Fokusområder for Kontrollavdelingen i 2011:

Avdelingen tok i bruk nytt system for kontrollrapportering 1. februar, hvor hovedmålet er et forbedret og forenklet rapporteringssystem. I tillegg til de ordinære kontrollkriteriene rapporteres det nå også på 2 HMS-parameter, hvor

målet er å sikre en tryggere arbeidshverdag for lagets kontrollører.

- Sortimentsprøver
 - Det er gjennomført kartlegging av landanleggenes rutiner for prøvetaking ihht. Lagets avtaler og reguleringer
 - Dialog med FHL for å sikre at sortimentsprøver blir tatt korrekt og i henhold til Lagets avtaler og reguleringer
- Transportbandveker
 - Laget har arrangert samarbeidsmøte med Justervesenet, Fiskeridirektoratet, Råfisklaget og FHL for å gå opp grensegangene mellom de ulike aktørenes ansvarsområde. Møtet resulterte i en samarbeidsgruppe som skal ha fokus på utveksling av informasjon, varsling og utarbeidelse av konkrete rutiner.

Høsten 2011 ble det brukt mye ressurser på en gjennomgang og rapportering til styret av Kontrollavdelingens arbeidsområde. Siktemålet var å se på mulighetene for effektivisering både med hensyn på ressursbruk og gjennomføring av kontrollarbeidet.

Gjennom året deltok avdelingen i samarbeidsmøter med Fiskeridirektoratets regionkontorer i Sør, Vest og Nord. På enkelte av møtene deltok også Kystvakten. I tillegg bidrog avdelingen ved utarbeidelse av Nasjonal Strategisk Risikovurdering.



Ressursoversikt 2011

Vi gjør oppmerksom på at ressursoversikten er utarbeidet med bakgrunn i havforskernes vurderinger av den enkelte bestand.

Norsk vårgytende sild (NVG-sild)

Forskerne klassifiserer bestanden til å ha full reproduksjonsevne og at den høstes bærekraftig. Gytebestanden er beregnet til 7,9 millioner t i 2011. For 2012 og 2013 er prognosene for gytebestanden henholdsvis 6,9 millioner t og 5,85 millioner t. Gytebestanden består av flere sterke årsklasser, men toktdata tyder på at årsklassene etter 2004 er svake. Gytebestanden forventes derfor å avta de neste årene selv med et fiske i henhold til forvaltningsplanen. Gytebestanden kan komme ned mot føre-var-nivået (Bpa) på 5 millioner t i 2014 eller 2015.

Det internasjonale havforskningsrådet (ICES) har anbefalt et uttak for 2012 på inntil 833.000 t. Dette kvantumet er også identisk til fastsatt totalkvote for 2012.

Nordsjøisild

Bestanden er klassifisert til å ha full reproduksjonsevne og fiskes bærekraftig. I perioden 2006 – 2010 var gytebestanden under føre-var-nivået (Bpa) på 1,3 millioner t, men er for 2011 ventet å komme opp i 1,7 millioner t. Årsklassene 2008 og 2009 viser en mindre økning og er høyere enn gjennomsnittet for perioden etter 2001 med lav rekruttering. Forskerne mener at bestanden ennå er i en fase med lav produktivitet. Høstingsregelen har vist seg å være et effektivt redskap for å sikre fortsatt beskatning og bevaring av bestanden.

Nordsjøisild forvaltes med utgangspunkt i maksimal fiskedødelighet (F) for 1) voksen sild (treåringer og eldre) og for 2) ungsild (ett- og toåringer) avhengig av størrelsen på gytebestanden. Havforskerne sitt råd for 2012 er gitt med utgangspunkt i en forvaltningsavtale mellom EU og Norge som begrenser endringen av TAC fra et år til neste med +/- 15 %. For 2012 anbefalte forskerne en kvote for det direkte fisket etter nordsjøisild i Nordsjøen på 230.000 t. I etterkant av anbefalingen i juni 2011 for sild i Nordsjøen for 2012 bad Norge og EU havforskerne i ICES om en vurdering av alternative fangstposjoner for 2012 som var forenlige med en føre-var-tilnærming for gytebestanden. Tilbakemeldingen fra havforskerne var at uttak i intervallet 230.000 t – 460.000 kunne forsvares.

For 2012 er Norge og EU enige om et uttak på 405.000 t i Nordsjøen og 45.000 t i Skagerrak/Kattegat. I tillegg

kommer EU sine bifangstkvoter av sild i Nordsjøen og Skagerrak/Kattegat.

Makrell

Makrell forvaltes som en bestand, nordøst-atlantisk makrell. Den består av tre gytekomponenter, vestlig, sørlig og Nordsjøen. Siden fangstene i de forskjellige områdene ikke kan identifiseres til en spesifikk komponent, og derved klassifiseres til en av de tre komponentene, forvaltes bestanden av praktiske årsaker som én bestand.

Gytebestanden er estimert å være i størrelsesorden 2,9 millioner t i 2011, altså over føre-var-nivået (Bpa) på 2,3 millioner t. Makrellen er dermed klassifisert til å ha full reproduksjonsevne. Bestandsmålinger for de ulike områder gjøres hvert tredje år, og i 2010 ble den sørlige og den vestlige komponenten målt ved eggtokt, mens Nordsjøen ble undersøkt i 2011. I følge forskerne har gytebestanden økt de siste årene for vestlig og sørlig komponent. Årsaken er at årsklassene 2002, 2005 og 2006 er svært sterke (de sterkeste som er målt). 2007 og 2008 årsklassene er også over gjennomsnittet, mens 2009- og 2010 årsklassene er usikre ennå. Gytebestanden er fortsatt lav for Nordsjøkomponenten ut fra siste eggtokt i 2011.

Kyststatene Norge, EU og Færøyene ble i 2008 enige om en høstingsregel der kvoten skal tilsvare en fiskedødelighet mellom 0,20 og 0,22 når gytebestanden er over 2,2 millioner t. - Hvis bestanden er mindre skal en lavere fiskedødelighet legges til grunn. ICES har vurdert denne planen som forenlig med prinsippene for føre-var forvaltning. Mangel på en internasjonal forvaltningsavtale for makrell, hvor Island og Færøyene er kommet inn som en betydelig aktør i makrellfisket, innebærer imidlertid risiko for at bestanden ikke blir beskattet bærekraftig.

I henhold til forvaltningsplanen kan totalfangsten av makrell i 2012 ligge mellom 586.000 t og 639.000 t. Ved uttak innenfor disse grensene ventes gytebestanden å holde seg stabil på om lag 2,7 millioner t i 2012 og 2013. Dersom det ikke lykkes å nå frem til en internasjonal forvaltningsavtale for makrell i nær fremtid og eksisterende fangstnivå opprettholdes, vil i følge forskerne gytebestanden kunne bli redusert til Bpa i 2013.

Hestmakrell (taggmakrell)

Kritisk- og føre-var gytebestandsnivå er ikke definert for bestanden. Fiskedødeligheten har holdt seg lav siden 2000, men har økt noe de siste årene og tilsvarer nå en dødelighet for maksimalt langtidsutbytte (FMSY=0,13). 2001-årsklassen er sterk og har gitt gytebiomassen et løft, men det er ingen tegn på sterk rekruttering etter denne årsklassen.

Bestandsberegning med tilfredsstillende kvalitet er ikke mulig fra målinger av eggproduksjon fordi studier har vist at taggmakrell av samme størrelse og alder kan gyte varierende antall egg i forskjellige år. Dermed blir usikkerheten i bestandsberegningene høye.

Det er laget en forvaltningsplan for vestlig hestmakrell som ikke er endelig vedtatt av kyststatene, men som ICES har evaluert til å være i tråd med føre-var-tilnærmingen. I følge denne planen kan det fiskes inntil 211.000 t hestmakrell i 2012. Forvaltningsplanen for vestlig hestmakrell vil bli evaluert innen 2014. Det eksisterer ingen internasjonal kvoteavtale for hestmakrell.

Lodde - Barentshavet

Den modnende delen av loddebestanden i Barentshavet ble mengdemålt i september 2011 til å være ca. 2,1 millioner tonn, og bestanden er vurdert til å ha full reproduksjonsevne. Den modnende bestanden i 2011 vil i hovedsak bestå av 2008-årsklassen, med tilskudd fra 2009-årsklassen og noe tilskudd fra 2007-årsklassen. Resultatene fra 0-gruppeundersøkelsene i 2011 viser at 2011-årsklassen på yngelstadiet er noe over middels god. Bestandsmålet har vært noenlunde stabil siden 2008 og har tålt trykket fra voksende torske- og hysebestanden.

I henhold til føre-var-prinsippet er strategien at biomassen som gyter skal ha 95 % sannsynlighet for å være over en nedre grenseverdi (Blim). Blim er satt til 200 000 t, et nivå som er noe mer enn den laveste gytebestanden som har produsert en svært god årsklasse.

Den vedtatte høstingsregelen innebærer at det kan tas ut 320.000 t lodde i 2012. Gytebestanden for 2012 er beregnet til 500.000 t. Årsaken til nedgangen fra 2,1 millioner t til beregnet gytebestand på 500.000 t er blant annet nedbeiting fra en stor torskebestand og fiske.

Norge og Russland besluttet å følge forskernes råd for 2012.

Lodde – Jan Mayen

Bestanden forvaltes ved en to-trinns fangstregel som har som målsetting å sikre en minimum gytebestand på

400 000 t. Fangstregelen går i korthet ut på at det fastsettes en foreløpig kvote for første halvdel av fangstsesongen, som i utgangspunktet utgjør 2/3 av forventet endelig kvote for hele sesongen. Senere, på bakgrunn av data fra loddetokt i oktober-november og/eller januar-februar, fastsettes endelig kvote for hele sesongen. Loddeseongen starter 20. juni og varer frem til 30. april påfølgende år.

Kolmule

ICES vurderer gytebestanden å være over føre-var-nivået (Bpa) på 2,25 millioner t og at den høstes bærekraftig. Årsklassene etter 2005 er blant de laveste observerte. Dette har ført til nedgang i gytebestanden fra den historiske toppen i 2003-2004 på i underkant av 7,0 millioner t til 2,4 millioner t i begynnelsen av 2011. Selv med signaler om noe bedre rekruttering forventes ikke gytebestanden å endre seg vesentlig i de kommende årene.

Kyststatene Norge, EU og Færøyene ble i 2008 enige om en langsiktig forvaltningsstrategi. Et viktig element er høstingsregelen som sier at fiskedødeligheten skal holdes på 0,18 når gytebestanden er over 2,25 millioner t. Hvis bestanden er mindre skal en lavere fiskedødelighet legges til grunn. ICES har vurdert denne planen som forenlig med prinsippene for føre-var forvaltning.

Mens ICES anbefalte en kvote på 40.100 t for 2011, er rådet for 2012 på 391.100 t. Hovedårsaken til den store endringen i rådet er at et svært usikkert estimat av gytebestanden i 2010 er utelatt ved bestandsberegningen for 2011, mens det altså var med i grunnlaget i 2010. For 2012 er det avtalt en totalkvote på 391.000 t (40.100 t i 2011), hvorav kyststatene Norge, EU, Færøyene og Island har en kvote på 359.881 t (36.908 t i 2011). Av dette kvantumet disponerer Norge etter kvotebytte og etter kvoteoverføringer i forbindelse med kvotefleksibilitet 118.614 t (22.033 t i 2011).

Tobis

Frem til og med 2010 har ICES gitt kun ett fellesråd for tobis i Nordsjøen, og dermed behandlet tobis som én bestand. I tillegg kommer bestandene ved Shetland og Skagerrak/Kattegat. Fra og med 2011 vil tobis i Nordsjøen, Shetland og Skagerrak/Kattegat bli behandlet som 7 separate bestander. I februar 2011 ble det for første gang gitt ICES-råd pr bestandskomponent.

Ettersom historisk viktige tobisfelt i norsk økonomisk sone (NØS) har vært tilnærmet tomme for tobis i senere år har Fiskeri- og Kystdepartementet fra 2011 iverksatt en eksperimentell områdebasert forvaltning av tobis i NØS for

å bygge opp bestandene av tobis i disse feltene. Med utgangspunkt i denne forvaltningsmodellen er det for 2012 foreslått en kvote på 40.000 t i NØS i nærmere angitte områder. Senest 15. mai 2012 skal det gis et oppdatert råd for resten av 2012 basert på resultatene fra det akustiske tobistoktet som kjøres i april-mai.

I tillegg til fiske i NØS vil det være adgang for norske fartøyer til å fiske 20.000 t tobis i EU-sonen.

Øyepål

Basert på de siste beregninger vurderer ICES bestanden til å ha full reproduksjonsevne. Fiskedødeligheten har vært lavere enn naturlig dødelighet og den har avtatt i de senere år til godt under langtidsgjennomsnittet (0,6). Rekrutteringen i 2009 er over langtidsgjennomsnittet, mens meget lav i 2010 og 2011. Tilstanden i bestanden er i hovedsak bestemt av naturlige prosesser.

For å forsikre seg om at gytebestanden ikke faller under føre-var-grensen på 150.000 t i begynnelsen av 2013, anbefaler forskerne 0-fangst for 2012.

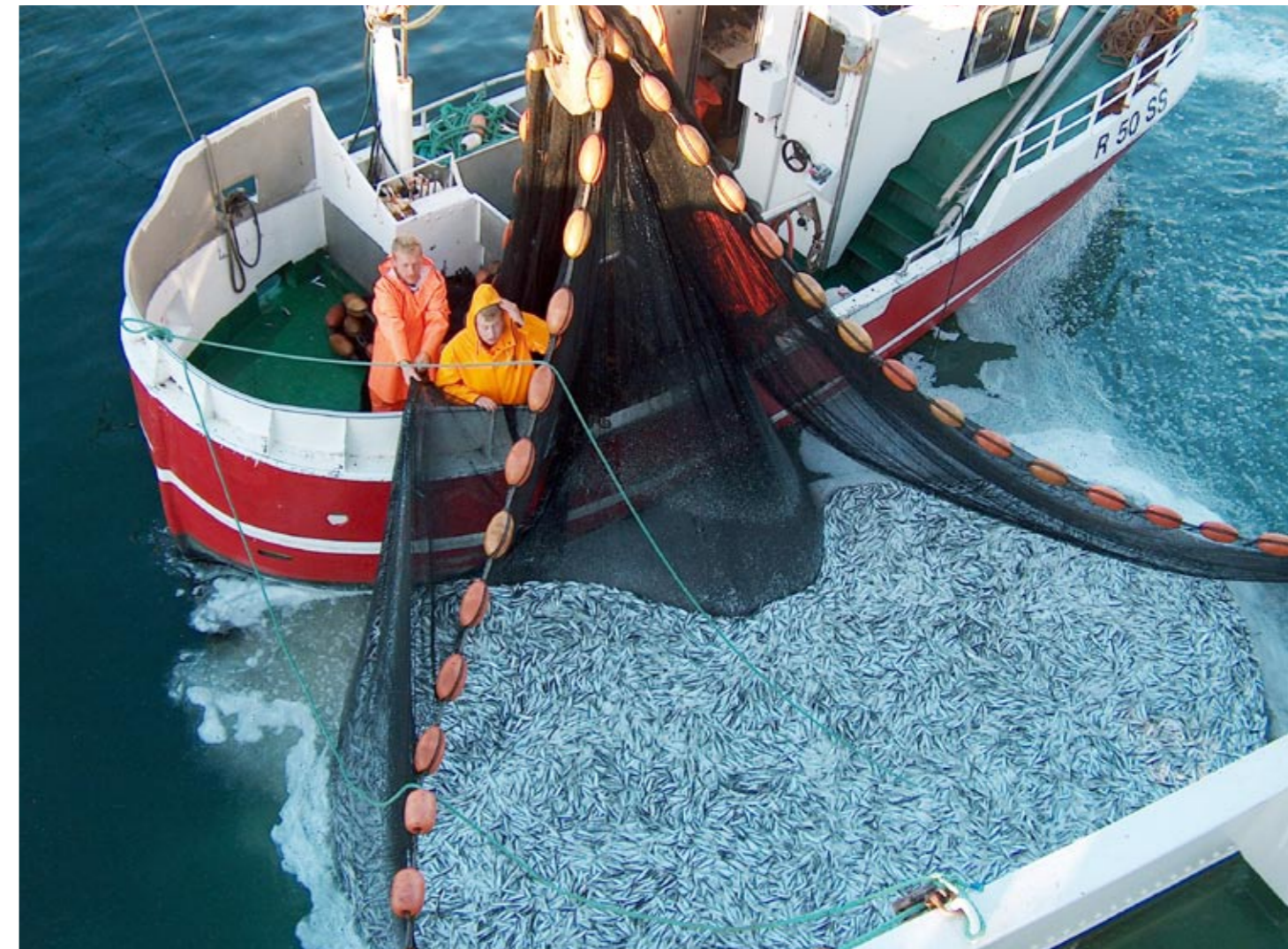
I samsvar med forskernes anbefaling fra oktober 2011 åpnes det ikke for fiske etter øyepål i første halvår i 2012, men forskerne vil komme med et nytt og oppdatert råd i juni for andre halvår.

Havbrisling

Føre-var-nivåer er ikke definert for havbrisling og tilgjengelige data gir ikke noe godt mål på bestandsstørrelsen. Rekrutteringsmålene er usikre, og det gis ikke kvoteråd for havbrislingfiske basert på vitenskapelige data. I Skagerrak-Kattegat bestemmes kvoten hovedsakelig av hensynet til å holde bifangsten av småsild på et lavt nivå.

Kystbrisling

De tradisjonelle 0-gruppeundersøkelsene av brisling i fjordene om høsten har ikke blitt avvirket siden 2009. Sådan har vi lite grunnlag for å si noe hvordan fangstgrunnlaget blir i 2012.





DA ER DET BARE Å SETTE I GANG LOSSEPUMPA

Båter og utstyr har forandret seg mye siden Sildelaget startet opp. På 50- og 60-tallet var ringnøter, kraftblokker og lossepumper vanlige, og erstattet mye av det tunge manuelle arbeidet med fisket. Kapasiteten ble større og kvaliteten på råstoffet bedre. Med ny teknologi kunne også båtene fiske lengre til havs og under vanskeligere forhold enn tidligere.

Bedre teknologi var også medvirkende til at antall båter og fiskere ble færre. I årene etter 2. verdenskrig var det mer enn 100 000 fiskere i Norge. Nå er det rundt 10 000. Men Sildelaget er like viktig som markeds plass, og omsetningen er større enn noen gang.

MARKED,
PROFILERING OG
INFORMASJON

Markedet for pelagiske fiskeslag

Eksporttallene for 2011 viser en samlet pelagisk konsumeksport (sild, makrell, lodde og hestmakrell) på 8,4 milliarder kroner, en økning på 1,1 milliarder i forhold til 2010. Eksporten av norsk sjømat generelt gikk svakt tilbake sammenlignet med året før, men pelagisk viste vekst og økte sin relative andel av eksporten til ca. 16 %.

Med utgangspunkt i at mer enn 1,1 millioner tonn pelagisk fisk er omsatt til konsum gjennom Norges Sildesalgslag i løpet av 2011, skulle dette kunne gi ca. 4,5 milliarder måltider. Norske – og noen utenlandske – pelagiske fiskere har dermed bidratt til å mette 4,5 milliarder mennesker i 2011 – eller 12,3 millioner mennesker hver dag!

Sild

Årsstatistikken fra Sjømatrådet – det tidligere Eksportutvalget for fisk, viser at det i 2011 totalt ble eksportert 456.000 tonn sild (produktvekt), en volumnedgang på 31 % fra året før eller totalt vel 200.000 tonn. Snittprisen på sild sett under ett ble kr. 9,02 mot kr 5,53, – en oppgang på 63 % i forhold 2010. Samlet verdi for sildeeksporten utgjorde i 2011 drøyt 4,1 milliarder kroner, sammenlignet med knappe 3,7 milliarder kroner i 2010.

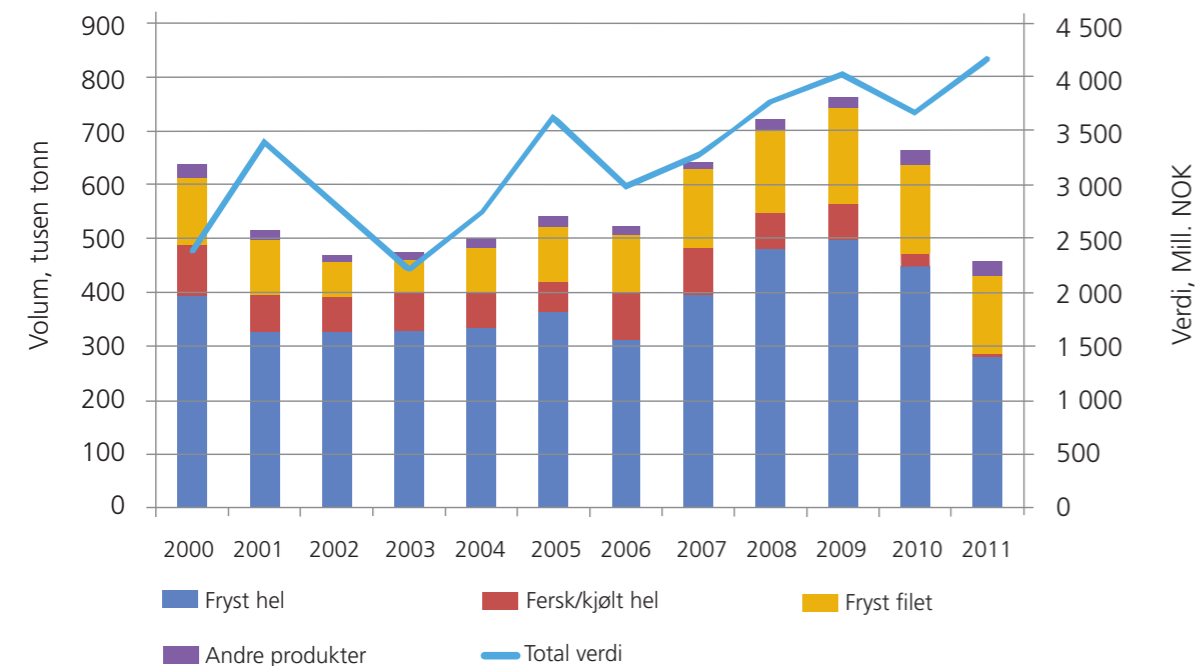
Av volumet fordelte 282.000 tonn seg til rundsild og 146.000 tonn som filet. Andelen av fileten av totalt volum har økt; 32 % mot 24 % i 2010. Tar vi filetvolumet og omgjør til produktvekt, ser vi at volumet til filet blir større enn rundsildvolumet.

Snittprisen for frossen sild gjennom 2011 lå på kr. 6,88 mot 4,58 i 2010.

Som vi så av samlet verdiovergang for sild gjennom 2011, har prisene gått sterkt opp både for rundsild og fileten. For fileten lå snittet på kr. 12,13 sammenlignet med kr. 7,45 i 2010.

De største markedene for rundsild målt i volum var i 2011: Russland, EU27 og Ukraina. Nigeria som de siste årene har ligget på topp falt til en fjerdeplass på «tabellen» etter som de høye prisene, særlig i høst, har bidratt til at dette markedet ikke har kunnet følge opp.

EKSPORT AV SILD



Kilde: SSB
© Norges Sjømatråd

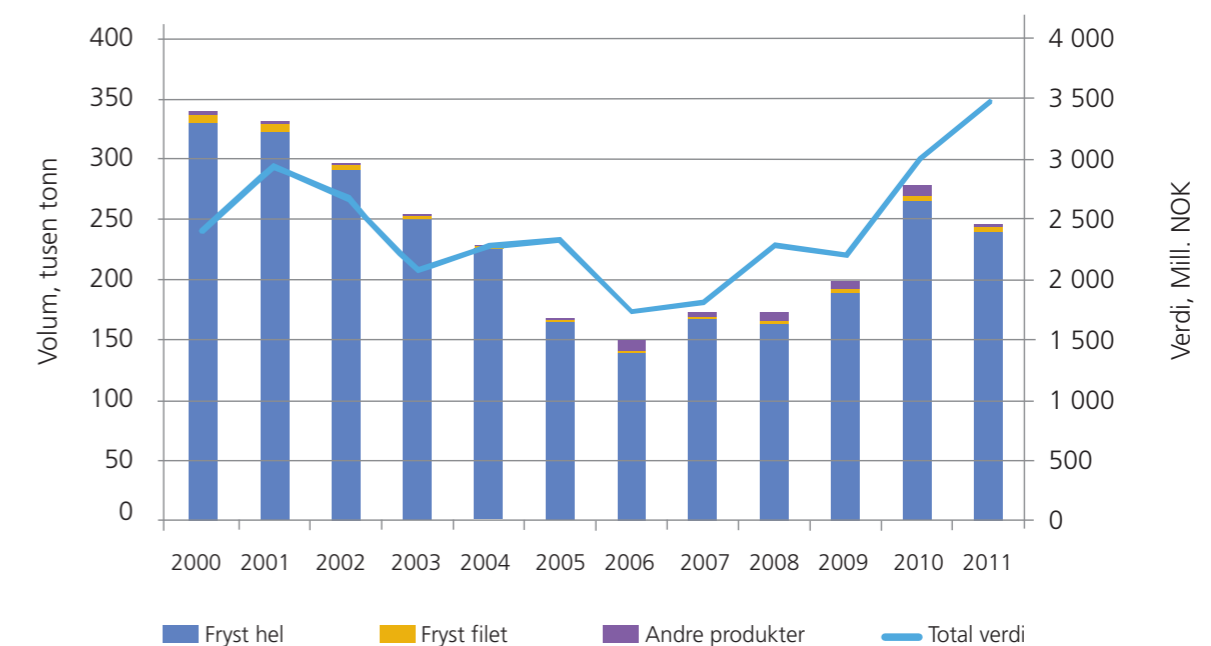
Russland som det største markedet, importerte sild for 912 millioner kroner i 2011, mens Tyskland kom på en god annenplass med 757 millioner kroner, etter en vekst på ikke mindre enn 78 %. De fire hovedmarkedene, Nigeria inkludert, sto for 85 % av eksporten i 2011. For fileten var EU27 (der halvparten gikk til Tyskland) og Russland størst med 90 % av markedet. Med utgangspunkt i omsatt volum av sild, mettet norsk sild i størrelsesorden 7,4 millioner mennesker hver dag i 2011.

Makrell

Totalt ble det eksportert 239.000 tonn makrell i 2011, mot 264.500 tonn i 2010. Snittprisen over året var kr 13,89 sammenlignet med kr 10,61 i 2010. Prisøkningen bidro til at verdien av eksportert makrell økte med 18 % til tross for en viss volumnedgang.

De største markedene for makrell i 2011 var som tidligere Japan, Kina og EU27, fulgt av Russland, Sør-Korea og Tyrkia. Også her er Nigeria rykket lengre ned på listen. G6 representerte 3,5 % mot 4 % i 2010 og ca. 7 % i 2009. Japan som det største markedet (i verdi: 1,2 milliarder kroner) konsumerte over halvparten av den norske makrellen og viste en vekst på 17 % i 2011. Inn i dette tallet må også regnes mesteparten av det som gikk til Kina som det nest største markedet; 777 millioner kroner etter en vekst på 47 %.

EKSPORT AV MAKRELL



Kilde: SSB
© Norges Sjømatråd

Hestmakrell og lodde

Fisket etter hestmakrell var som kjent noe bedre i 2011 enn året før og eksporten nådde et noe høyere nivå; ca. 20.000 tonn mot 18.400 tonn i 2010. Prisen var også en del høyere (10,32 mot 7,16), slik at samlet verdi ble på 206 mill. kroner (132 millioner i 2010). De største markedene for hestmakrell i 2011 var Japan og Kina fulgt av Egypt og EU27.

Lodde-eksporten i volum ble noe lavere enn året før, og endte på 102.000 tonn mot 126.000 tonn i 2010. Også her ble snittprisen litt høyere; kr 4,72 mot 3,73 i 2010. Verdien i 2011 ble knappe 482 millioner kroner mot vel 470 millioner kroner året før. For lodde er det Russland, Japan, EU27 og Kina som topper listen over de viktigste markedene i 2011.

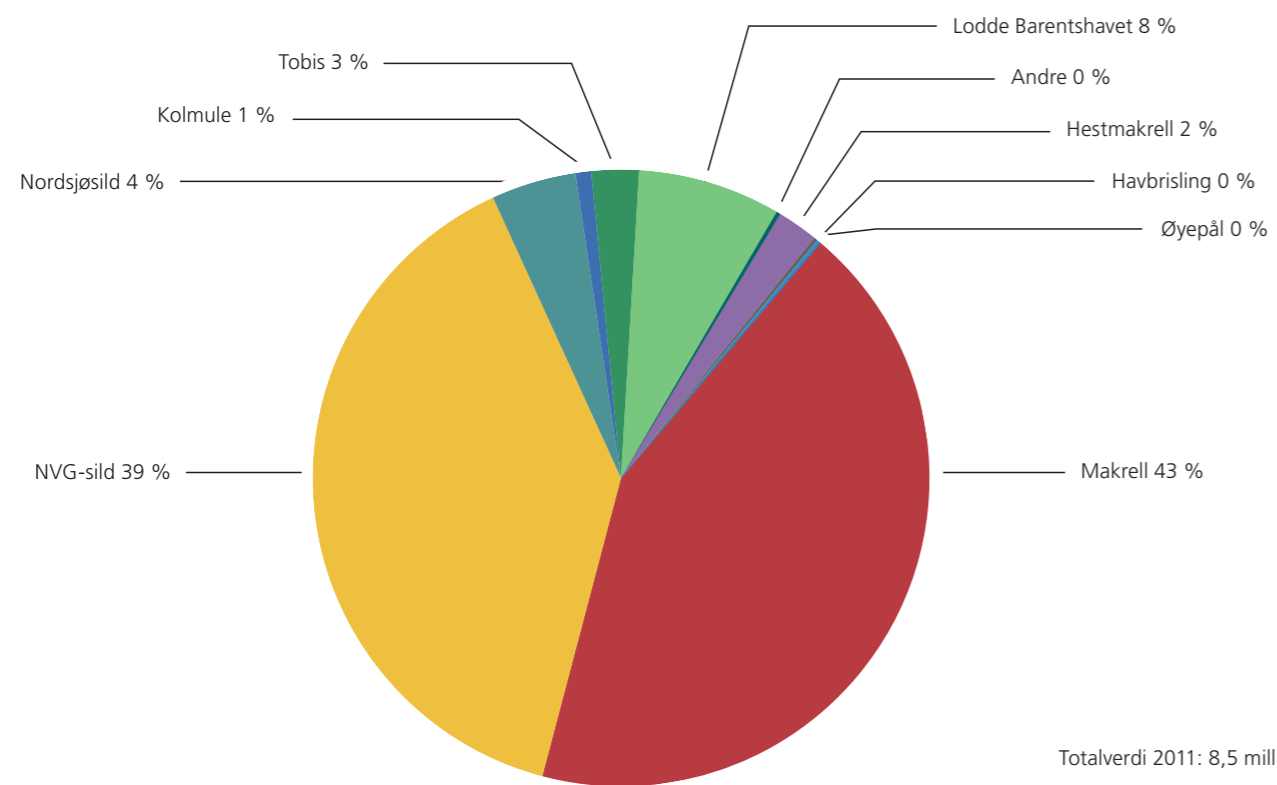
Samlet sett var de fem største pelagiske markedene i 2011 målt i verdi; Japan, Russland, Kina, Tyskland og Ukraina. På grunn av den sterke veksten til Japan, tok dette markedet «tilbake» førsteplassen i 2011 på bekostning av Russland som i en del år nå har vært størst som enkeltmarked.

I tillegg til konsumdelen, kommer eksport av mel- og olje for nokså nøyaktig 890 millioner kroner – omtrent tilsvarende verdien fra 2010. Samlet pelagisk eksport står dermed for vel 9,3 milliarder kroner i 2011.

Norges Sildesalgslag omsatte 395.000 tonn råstoff til produksjon av fiskemel og -olje i 2011 og førstehåndsverdien ble på knappe 800 mill. kroner.

Når det gjelder mel og olje ser vi at for fiskemel falt prisen med ca. 13 % i 2011 fra kr. 9,37 til 8,17 pr. kg. For olje steg prisen svakt fra kr. 8,93 pr. kg. til 8,95, en økning på 0,2 %. Gjennomsnittsprisen for alt råstoff omsatt til fiskemel og fiskeolje økte fra kr. 1,82 pr. kg. til kr 2,02 i 2011 (+ 11 %).

OMSETNINGSVERDI PR ART 2011. VERDI I NOK 1 000



Informasjon i elektronisk form

2011 ble et rekordår for Norges Sildesalgslag – ikke bare omsetningsmessig, men også når det gjelder bruk av nettsidene.

Siden 1998 har vi målt trafikken på nettsidene, og ser at de siste årenes aktivitet og tilrettelegging av informasjon har gitt jevnt høyere brukertall.

Nytt i 2011 var tilretteleggingen av informasjon på mobile enheter som Iphone og Ipad. I tillegg ble det lansert en egen applikasjon for Iphone med nyttig informasjon.

Samlet var det i 2011 over 10 millioner sidevisninger på www.sildelaget.no. Det gjør siden til en sentral informasjonsaktør innen pelagisk næring.

Nettbruken er jevnt høy hele året, og det er naturligvis slik at aktiviteten på nettsiden reflekterer aktiviteten i fiskeriene. Men i økt grad er bruken av nettet stabilt høy også i rolige fiskeriperioder. I løpet av hele 2011 er det ingen dag der færre enn 1000 unike brukere har benyttet nettsiden. Samtidig ser vi at tallet på en hektisk dag overstiger 7.400 unike brukere.

Trafikken på de mobile enhetene øker – naturlig nok. Utviklingen i samfunnet går svært raskt. Applikasjoner for smarttelefoner og nettbrett var derfor en naturlig videreutvikling av vårt servicetilbud i 2011. Nå ser vi at om lag 10 % av all trafikk på nettet er nettopp på smarttelefoner og nettbrett. Dette er en utvikling som bare vil fortsette, og vi jobber derfor for å videreutvikle tilbudet og innholdet i disse tjenestene.

Hva formidles?

Å holde seg oppdatert på siste nytt fra fiskeriet er avgjørende. Hver enkelt bruker er inne på www.sildelaget.no over en lengre periode enn tidligere. Samlet brukertid øker, samtidig som svært mange er innovent sidene mer enn en gang pr. dag. For å kunne tilby leserne våre nyttig og oppdatert informasjon, jobber laget med å publisere nyheter som er relevant for pelagiske fiskere. Også saker innenfor forskning, miljø og politiske saker ser vi blir lest med stor interesse. I 2011 ble det publisert over 900 saker på nettsiden. Det er et snitt på 2,5 nye artikler hver dag. Laget gjør kontinuerlig vurderinger på hvilke saker som skal få plass på våre sider. Dersom det er saker vi burde skrive mer om – så tips oss gjerne.

Miljø + nett = fortsatt sant

Miljø er alltid på agendaen i Norges Sildesalgslag. Vi ønsker å være bevisst på hva og hvordan naturressursene utnyttes.

Nettet er vår hovedkilde til informasjon. Det sparer miljøet og Sildelaget for ressurser. Vi legger til rette for at saks-papirer, møtedokumenter og referater er tilgjengelig på nett for dem som ønsker det. Miljø er et av hovedargumentene for at årsmeldingen ikke lenger trykkes i et stort opplag, men er gjort lettere tilgjengelig i en mer brukervennlig, innholdsrik og vel tilpasset versjon på nettet.

Andre aktiviteter

Som en del av miljøtiltakene støtter Norges Sildesalgslag årlig miljøarbeid som har som mål å arbeide for et rent hav. Skal vi ha troverdighet i forhold til at norsk sjømat er av ypperste klasse, må det ikke sås tvil om renheten i havet.

Laget ser det også som en viktig oppgave å synliggjøre norsk pelagisk fisk. Norges Sildesalgslag har derfor bidratt til ulike arrangement langs hele kysten. Dette skjer i form av økonomisk støtte, eller ved at laget deltar med innlegg og informasjon på årsmøter, seminar, konferanser og lignende. Her kan nevnes aktiviteter som Det Norske Måltid og Smak av Kysten. Norges Sildesalgslag støtter også en rekke lokale arrangement som sildebord og matfestivaler kysten rundt. Lokale arrangement er avhengig av økonomisk støtte, foruten at det trengs oppmuntring og engasjement for å øke interessen for pelagisk fisk.

Det største enkelttiltaket er salgslagenes bidrag til "Fiskesprell" som gir barn og unge anledning til å komme i nærkontakt med sjømat gjennom skole og barnehage. Som en del av lagets markedsarbeid inngår også deltakelse i Norges Sjømatråd sine markedsgrupper for hhv. pelagisk og markedet i Norge/Norden.

Forskning og Utvikling

Også innenfor forskning (FoU) har laget deltatt og ytt støtte. FoU skjer alltid i samarbeid med andre innenfor næringen og har ulike mål der både markedsanalyser og

mer nybrottspreget arbeid har sin plass. FoU er blitt en fast post de siste årene etter vedtak i Årsmøtet.

Omdømme

Verdien av å beholde et Norges Sildesalgslag avhenger i vesentlig grad av å opprettholde lagets gode omdømme. Et godt omdømme styrker laget som "merkevare", og uten at laget utfører et arbeid som forventet, gjør ikke laget seg fortjent til et godt omdømme. For et lag som skal samle felles interesser for fiskere fra landsende til landsende, ulike fartøygrupper og et mangfold av redskaper, så sier det seg selv at ikke alle til enhver tid er like fornøyd med Norges Sildesalgslag.

Fellesskapstanken har innenfor pelagisk vært bærende i 85 år. Kun gjennom at flertallet av pelagiske fiskere fortsatt ser seg tjent med fellesskapsløsningene, kan funksjonene opprettholdes for nye generasjoner. At det har vært slik i mer enn 85 år, borger ikke automatisk for fremtiden. En jobb skal hele tiden gjøres for at lagstanken skal bære videre.

Medlemsregister

Som et ledd i arbeidet med å tilpasse salgslaget til Samvirkeoven som trådte i kraft 1. januar 2008, kreves det at alle samvirkeag har et *medlemsregister*. For Norges Sildesalgslag sin del betyr det at det pågår et arbeid med å få lagets fartøyeiere og mannskaper registrert i dette registeret. I henhold til vedtektene er det dette registeret som danner grunnlag for valg på tillitsverv i laget. Det er også basis for å ha stemmerett. Dette gjelder ikke bare valg til styret, salgsutvalget og kontrollkomiteen, men også valg på nye utsendinger (representanter) til årsmøtet (representantskapsmøtet) som skal avholdes høsten 2012. De sistnevnte skal møtes første gang våren 2013.

Det er det enkelte rederi som er ansvarlig for å få registrert sine eiere og mannskaper og å holde opplysningene oppdatert. *For å være stemmeberettiget/valgbar må man altså være registrert i registeret.*

Medlemskapet er frivillig og ikke forbundet med kostnader for den enkelte.



NÅ SLÅR DET INN PÅ EKKOLODDET HER!

I mange år var håndloddet notbasens eneste redskap for å finne ut hvor silde- og brislingstimen sto. Når basen kjente støtet av stimen på strengen var det på tide å la nota gå. Ekkoloddet kom på 1930-tallet og ble først møtt med skepsis. Men etterhvert ble det klart for alle at dette var et mer effektivt øye ned i dypet. Ekkoloddet revolusjonerte fisket i årene etter 2. verdenskrig, og sammen med nye redskaper og større båter medvirket det til stadig bedre fangster, og til slutt til overfisket av sild på begynnelsen av 60-tallet.

Etterhvert fikk vi enda flere øyne ned i dypet. I dag har vi oversikt over fiske-ressursene på en helt annen måte enn før, og det er et utstrakt samarbeid for å holde fisket bærekraftig. Her har Sildelaget en viktig rolle.

Fiskernes salgslag – tvangsorganisering eller organisasjonsdemokrati?

Det er for tiden mange sterke synspunkt på hva salgslagene skal kunne bestemme på vegne av fiskeren. Men det er slett ikke sikkert at det er hensynet til fiskeren som ligger bak.

Av adm.dir. Johannes Nakken

Salgslagene generelt, og Råfiskloven spesielt har aldri hatt bare venner. I den første fase ved dannelsen av salgslag og i diskusjonene om lovbeskyttelse, fremstilles det av motstanderne av salgslagene som et slags formynderskap over den frie fisker. Den gang som nå har motstanderne av organisert førstehåndsomsetning i sin argumentasjon hatt en rørende omsorg for fiskeren, Det spørres hvilken følelse som var den mest fremtredende hos fiskeren selv som lå med båten lastet med sild og kun fikk skambud. Flere jeg har snakket med som husker tiden før organisert førstehåndsomsetning er klare på at fortvilelsen var langt mer fremtredende enn frihetsfølelsen.

Når Handelsdepartementet først, og senere Stortinget valgte å skjære igjennom og gi lovbeskyttelse til salgslagene til tross for motstanden fra handelsstanden, så var de kaotiske forhold innen eksportsektoren en sterk medvirkende årsak til det. Eneste praktiske mulighet for å stabilisere eksportprisen var ved tiltak i førstehånd.

På grunn av det store spekter av oppgaver som salgslagene i dag tar ansvar for i tillegg til førstehåndsomsetning i snever forstand, er det ikke lenger mange som vil ha salgslagene helt bort. Derimot er der sterke synspunkt på hva salgslagene skal kunne bestemme på vegne av fiskerne. Valg av utbudsområder og omsetningsform er to eksempler fra sildesektoren i våre dager. Og så kan en velge å tro på om det er hensynet til fisker eller det er helt andre hensyn til ligger bak denne argumentasjonen. I virkelighetens verden ville valgfrihet innen disse områdene uansett ikke blitt reelt.

Da Norges Fiskarlag, det vil si Fiskernes Faglige Landslag som det den gang het, ble dannet i juni 1926, var det med et bakteppe av en sterkt forverret situasjon for mange fiskere. Sildeprisene ble halvert ut over 20-tallet og torskprisene gikk ned med en tredjedel. Like galt som den generelle prisnedgangen var de sterke dag til dag-variasjoner. Det var på denne bakgrunn mange som mente at det faglige landslag burde arbeide med fiskeomsetning. Norges Fiskarlags første formann, Mons Kårbø, var imidlertid klar på at det var dannelsen av et faglag en var innkalt til Bodø for å gjennomføre, og at salgslag burde danne egne organisasjoner med egne styre. Det forhindret imidlertid ikke at Norges Fiskarlag ble en

pådriver for å få organisert omsetningen både i sildefiskeriene og i torskefiskeriene.

Etter en del møter underveis ble den første salgsorganisasjonen innenfor sildefiskeriene, Storsildlaget, skipet 9. desember 1927. Dette var en ren frivillig organisering uten noen form for lovbeskyttelse. Allerede 12. januar 1928 ble organisasjonen satt på en hard prøve. Godt fiske førte til at Ålesund havn lå full av lastede sildefartøyer. Kjøperne var avventende i håp om at fiskerne skulle begynne å selge under minstepris. Men solidaritetstanken var sterk og ingen startet å levere før kjøperne var villige til å betale de fastsatte minstepriser.

Det var langt fra tilstrekkelig å organisere sildefiskerne nord for Stad dersom en ikke fikk tilsvarende organisering sør for Stad. Dette arbeidet startet kort tid etter at Storsildlaget ble dannet. Stortingsmann Mons A. Kårbø var den førende skikkelse i dette arbeidet. Oppgaven var imidlertid komplisert med en lang kyststrekning med til dels sterke særinteresser. Den 10. desember i 1928 var en kommet så langt at en kunne ha skipingsmøte for Stor- og Vårsildlaget. Det ble fort klart at få kan ødelegge for mange, og at en trengte lovbeskyttelse for å få de to salgslagene til å fungere optimalt. Arbeidet med å skaffe lovbeskyttelse lyktes, og den 27. desember 1929 kom der en provisorisk anordning fra Handelsdepartementet der det ble satt forbud mot å utføre fersk storsild og fersk vårsild med mindre silden var kjøpt til dette formål gjennom en fiskerorganisasjon hvis vedtekter var godkjent av Handelsdepartementet. Denne provisoriske anordningen ble i 1930 avløst av den såkalte «sildeloven». Denne loven omfattet de 5 første årene bare utførsel av fersk storsild og vårsild. Fryst sild og saltet sild kom inn under loven i 1935.

Det var ikke bare i sildesektoren det var behov for organisert førstehåndsomsetning. Norges Fiskarlag gikk på 30-tallet tungt inn i prosessen for å få organisert førstehåndsomsetning i torskefiskeriene. Til tross for motstand fra tilvirker og eksportørorganisasjonene, kom en til slutt i havn med en midlertidig lov om omsetning av råfisk vedtatt av Stortinget 18. juni 1938. Dermed lå det også til rette for organisering av førstehåndsomsetningen i torskefiskeriene. Ved vedtakelsen av Råfiskloven var det



“Samhald” var den gamle logoen til Noregs Sildesalgslag. Samholdstanken er like viktig i dag.

en forutsetning at det skulle holdes avstemninger blant fiskerne. Direktør ved Statens Fryseri i Ålesund, Gustav Puntervold, var en sterk pådriver for at fiskerne skulle organisere seg. Noen trodde at dette med organisert omsetning var et påfunn av Puntervold som fiskerne ville avise dersom de fikk anledning til å si sin mening gjennom avstemming. Det ble fra 1938 til 1948 holdt avstemninger i forbindelse med dannelsen av flere salgslag. Oppslutningen blant fiskerne var klart i favør av salgslag. For sildefiskernes vedkommende ble avstemming først holdt i 1948 i og med at disse lagene var oppe og gikk da Råfiskloven ble vedtatt. Resultatet ble at 92% stemte for salgslag.

Selv om det kan være nyttig å ha med seg deler av historien kan en ikke dvele altfor mye ved denne biten. Noe av retorikken fra motstanderne av Råfiskloven er nettopp at en må tilbake på 30-tallet for å finne begrunnelse for loven.

Nåværende Råfisklov er fra 1952 med en del senere endringer. Loven er en fullmaktslov hvor førstehåndsomsetningen kan tilpasses skiftende tider. Likevel var mange av den oppfatning at loven måtte gjennomgås med sikte på en modernisering. Fiskeri- og Kystdepartementet

nedsatte en arbeidsgruppe som startet sitt virke i januar 2011 med gjennomgang av Råfiskloven. Mandatet for arbeidsgruppen var begrenset til at hovedtrekkene i salgslagssystemet og omsetningsmonopolet skulle ligge fast. Herunder at det fortsatt skulle fastsettes minstepris for fisk i første hånd og at dette således skulle være en gjennomgang av tekniske forhold i Råfiskloven. Arbeidsgruppens rapport er offentlig og de punktene hvor der var ulike meninger fra fisker og fra kjøpersiden kan derfor leses direkte ut av rapporten. Det første punktet hvor det oppsto uenighet gikk på eierskap til salgslagene. Her ble det på forespørsel til statsråden raskt avklart at mandatet ikke omfattet dette spørsmålet. Det som var positivt med arbeidsgruppen var at der var full enighet for at der fortsatt var behov for fortsatt organisert førstehåndsomsetning og at denne måtte reguleres ved lov. Arbeidsgruppens forslag er at denne nye loven skal hete «Lov om Førstehåndsomsetning av Viltlevende Marine Ressurser» (fiskesalgslagsloven). Det var videre enighet om at det fortsatt skal kunne fastsettes minstepriser. Det ble imidlertid ulik oppfatning av hvilke prosedyrer som skal gjelde dersom partene ikke blir enige om en minstepris. Fiskersiden kan akseptere mekling, men da likevel slik at dersom meklingen ikke fører frem så må salgslagene ha de nødvendige fullmakter til å fastsette minstepriser. Det er ikke urimelig at selgers representant som skal ha ansvaret for førstehåndsomsetningen, også har siste ord med hensyn til fastsettelse av minstepriser.

Fra enkelte blir det hevdet at problemet med Norges Sildesalgslag ikke er minsteprisene, men måten fisken omsettes på. I praksis gjør laget det samme i førstehåndsomsetningen som flere politiske partier ønsker innført på en rekke områder i samfunnet. Vi konkurranseutsetter hver enkelt fangst gjennom auksjonen. Vi har forståelse for at enkelte kjøpere føler denne konkurransen ubehagelig, men sett fra et samfunnsøkonomisk synspunkt er det viktig at vedkommende som kan betale best pris for fisken også får råstoffet tilgjengelig. Flertallet i arbeidsgruppen var imidlertid klare på at valg av omsetningsform og andre forretningsregler burde tilligge salgslaget uten noen form for mekling eller oppmannsordning. Videre var det en del diskusjon om salgslagenes rett til å regulere og dirigere. Dette er tiltak som må settes i verk når fisketakten er slik at den overgår mottakskapasiteten. Salgslagene kan imidlertid ikke bruke denne type tiltak for å presse pris. Kjøpersiden var derfor opptatt av at en skulle kunne ha en lovlighetskontroll ved å henvende seg til en oppmann dersom en følte at salgslagene var på kanten av sine hjemler. Dette ble avvist av flertallet i arbeidsgruppen. Sannsynligheten for at et salgslag skal gå ut over sine hjemler på dette området er liten. Regulering og dirigering er en inngripen i fiskers aktivitet som er lite populær

blant salgslagene medlemmer. Sannsynligheten for at disse virkemidler skal bli brukt i situasjoner hvor det ikke er nødvendig er derfor liten. Skulle det likevel finnes eksempler som en mistenker skulle kunne være i denne kategori, har en mulighet til å kunne bruke det ordinære rettsvesen.

Salgslagene utfører i dag en rekke samfunnsnyttige oppgaver som det ville koste dyrt for myndighetene selv å overta. En kan her nevne kvotekontroll, grunnlag for statistikk, etc. Da EU på relativt kort varsel innførte krav om fangstsertifikat for import av villfanget fisk og produkter derav inn til EU, var det salgslagene som fikk oppdraget med å løse denne oppgaven. Det ligger også i tiden at mange i dag vil ha innsyn i hva fiskerinæringen driver med. Salgslagene er et viktig bidrag for å forstå den åpenhet mange forlanger. Skal fiskerne finne det interessant også i fremtiden å drive med denne type samfunnsnyttig virksomhet, så må en også kunne beholde en del fullmakter. Disse går på

1. Retten til å bestemme minstepris
2. Retten til å bestemme omsetningsform og øvrige forretningsregler
3. Retten til å regulere fisket ved overforsyning

Vi håper at norske myndigheter tar dette signalet og ikke faller for fristelsen til å lesse på salgslagene oppgaver og plukke av dem fullmakter.

Uansett hva myndighetene måtte foreta seg vil salgslagene bare bestå så lenge fiskerne ser seg tjent med å opprettholde dem. Det er derfor viktig at fiskerne er seg bevisst den store fordel de i dag har av organisert førstehåndsomsetning. I gode tider kan det være fristende å tro at alt «går av seg selv». En skal ikke dykke dypt ned i historien for å forstå at så ikke er tilfelle.

«Samhald» var den gamle logoen til Noregs Sildeslagslag. Dette er en tanke som må vedlikeholdes også i de tider som oppleves nå.

Datterselskaper 2011

SILDINVEST AS

Norges Sildeslagslag utfører forvaltning av virksomhet utenfor førstehåndsomsetningen gjennom datterselskapet Sildinvest AS. Selskapet ledes av et eget styre på 3 personer.

Styret har i 2011 bestått av:

Erik Brinchmann-Hansen (leder)
Heine Møgster
Kåre Ludvigsen
Jan-Erik Johnsen

Sildinvest AS har en aksjekapital på kr. 17.000.000.

Sildinvest AS eier følgende eiendommer:

- Slottsgt. 3, Bergen
- Rota, Florø

Sildinvest AS har følgende eierandeler i andre selskaper :

- Skude Fryseri AS (20 %)
- Mindre aksjeposter i diverse selskaper

Nøkkeltall for Sildinvest AS		
	Sildinvest AS	
	2011	2010
Driftsinntekter	9,8	8,3
Driftsresultat	6,0	5,2
Årsresultat	5,1	5,4
Sum eiendeler 31.12.	50,9	64,4
Egenkapital 31.12.	47,9	42,8

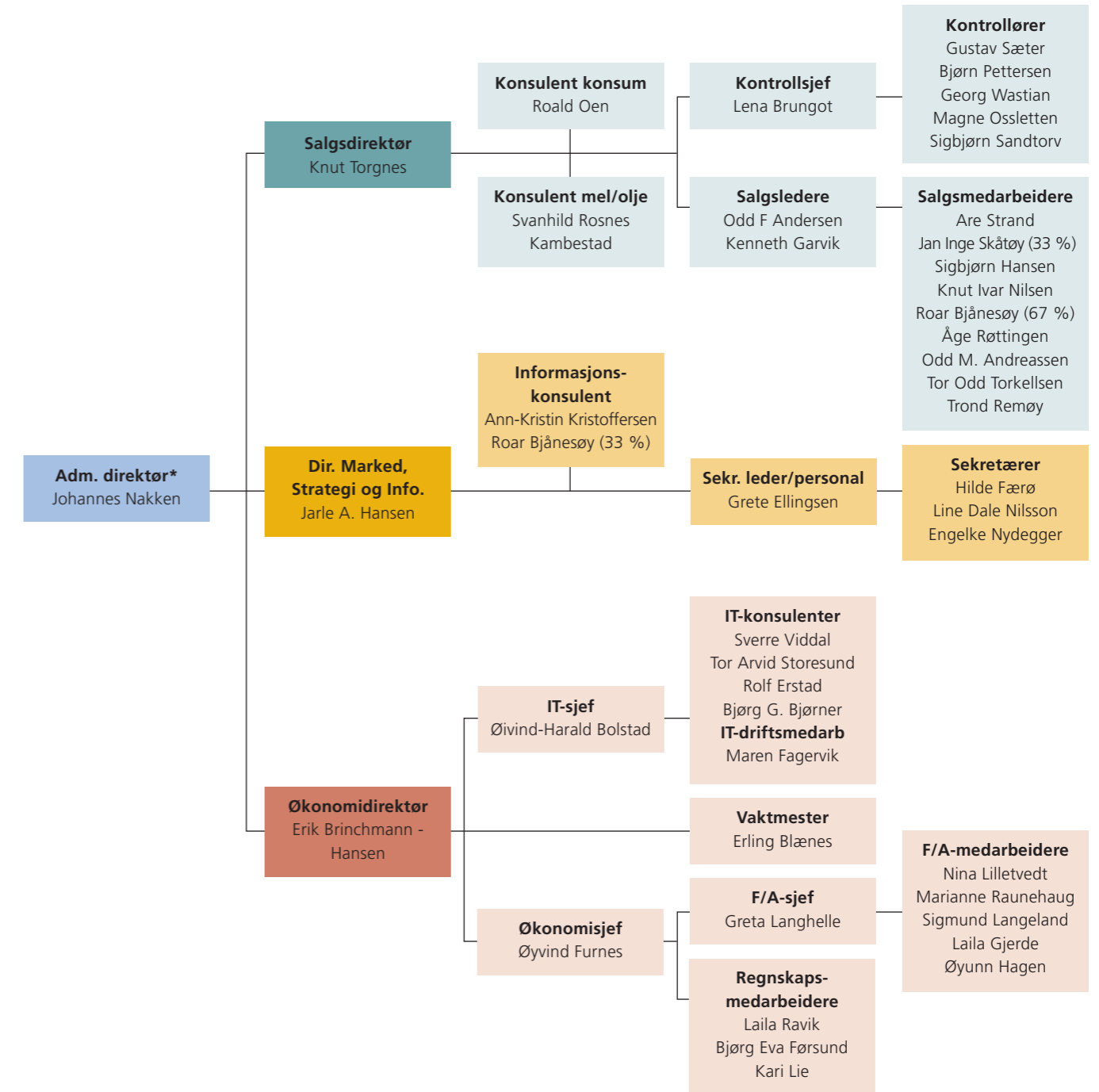
Sildinvest AS har 1,5 årsverk.

Omsetningsstatistikk 2011

Omsetningsstatistikken for 2011 vil bli endret/korrigert i løpet av 2012 og er således ikke endelig. Justeringer av omsetningsstatistikken for tidligere år er vist som egen linje.

Norske fartøyer, levert i Norge:				Mel/Olje			Konsum			Sjølproduksjon			Totalt		
Fiskeslag	Tonn	Omsatt (1000 kr)	kr / kg	Tonn	Omsatt (1000 kr)	kr / kg	Tonn	Omsatt (1000 kr)	kr / kg	Tonn	Omsatt (1000 kr)	kr / kg	Tonn	Omsatt (1000 kr)	kr / kg
NVG-sild	5 064	12 684	2,50	550 403	2 926 103	5,32	14 297	72 706	5,09	569 763	3 011 493	5,29			
NVG-sild avskjær	4 681	7 952	1,70	5	0	0,02				4 686	7 952	1,70			
Nordsjøisild	1 295	2 875	2,22	47 424	279 274	5,89				48 719	282 150	5,79			
Makrell	20	36	1,77	196 886	2 474 567	12,57	764	1 622	2,12	197 671	2 476 226	12,53			
Hestmakrell	2	3	1,64	19 901	164 567	8,27	457	4 341	9,49	20 361	168 912	8,30			
Lodde - Barentshavet	120 525	260 542	2,16	107 406	253 428	2,36	6 804	18 676	2,74	234 735	532 647	2,27			
Lodde - Barentshavet faks	2 335	4 490	1,92				219	815	3,73	2 554	5 305	2,08			
Lodde - Jan Mayen	58 327	112 981	1,94							58 327	112 981	1,94			
Lodde - Barentshavet press/kutt	1 086	1 609	1,48							1 086	1 609	1,48			
Kolmule	5 853	9 876	1,69	442						6 295	9 876	1,57			
Tobis	100 453	184 586	1,84	362	927	2,56				100 815	185 513	1,84			
Øyepål	2 591	4 334	1,67	12	4	0,33				2 602	4 338	1,67			
Kystbrisling				1 659	9 746	5,88				1 659	9 746	5,88			
Havbrisling	9 906	21 941	2,21	130	484	3,72				10 036	22 425	2,23			
Diverse fisk	985	1 652	1,68	622						1 607	1 652	1,03			
Totalt:	313 121	625 562	2,00	925 252	6 109 102	6,60	22,541	98 160	4,35	1 260 914	6 832 824	5,42			
Norske fartøyer, levert i utlandet:				Mel/Olje			Konsum			Sjølproduksjon			Totalt		
Fiskeslag	Tonn	Omsatt (1000 kr)	kr / kg	Tonn	Omsatt (1000 kr)	kr / kg	Tonn	Omsatt (1000 kr)	kr / kg	Tonn	Omsatt (1000 kr)	kr / kg	Tonn	Omsatt (1000 kr)	kr / kg
NVG-sild				7 094	46 178	6,51				7 094	46 178	6,51			
Nordsjøisild	61	105	1,72	12 051	71 025	5,89				12 112	71 129	5,87			
Makrell				10 281	127 895	12,44				10 281	127 895	12,44			
Hestmakrell				842	6 566	7,80				842	6 566	7,80			
Lodde - Barentshavet	34 904	86 472	2,48	3 256	8 521	2,62				38 161	94 993	2,49			
Lodde - Jan Mayen	30 971	55 740	1,80							30 971	55 740	1,80			
Kolmule	862	1 448	1,68	12 725	57 395	4,51				13 587	58 843	4,33			
Tobis	8 167	14 540	1,78							8 167	14 540	1,78			
Øyepål	588	966	1,64	17	18	1,09				604	984	1,63			
Kystbrisling				661	3 230	4,89				661	3 230	4,89			
Diverse fisk	127	212	1,67	18	9	0,50				145	221	1,52			
Totalt:	75 680	159 481	2,11	46 945	320 837	6,83				122 626	480 318	3,92			
Utenlandske fartøyer, levert i Norge:				Mel/Olje			Konsum			Sjølproduksjon			Totalt		
Fiskeslag	Tonn	Omsatt (1000 kr)	kr / kg	Tonn	Omsatt (1000 kr)	kr / kg	Tonn	Omsatt (1000 kr)	kr / kg	Tonn	Omsatt (1000 kr)	kr / kg	Tonn	Omsatt (1000 kr)	kr / kg
NVG-sild				32 535	172 207	5,29	4 284	20 992	4,90	36 819	193 199	5,25			
Nordsjøisild				3 895	18 086	4,64				3 895	18 086	4,64			
Makrell				84 988	931 831	10,96	464	3 455	7,44	85 452	935 287	10,95			
Hestmakrell				2 769	16 459	5,94				2 769	16 459	5,94			
Kolmule				48			10	32	3,13	58	32	0,54			
Tobis	3 814	6 843	1,79							3 814	6 843	1,79			
Øyepål				21						21					
Havbrisling	2 514	5 109	2,03							2 514	5 109	2,03			
Diverse fisk				120						120					
Totalt:	6 327	11 952	1,89	124 377	1 138 584	9,15	4 758	24 478	5,14	135 463	1 175 014	8,67			
Utenlandske fartøyer, levert i utlandet:				Mel/Olje			Konsum			Sjølproduksjon			Totalt		
Fiskeslag	Tonn	Omsatt (1000 kr)	kr / kg	Tonn	Omsatt (1000 kr)	kr / kg	Tonn	Omsatt (1000 kr)	kr / kg	Tonn	Omsatt (1000 kr)	kr / kg	Tonn	Omsatt (1000 kr)	kr / kg
NVG-sild				1 155	8 340	7,22				1 155	8 340	7,22			
Nordsjøisild				50	124	2,49				50	124	2,49			
Makrell				3 876	41 167	10,62				3 876	41 167	10,62			
Øyepål				5	6	1,22				5	6	1,22			
Totalt:				5 086	49 637	9,76				5 086	49 637	9,76			
Totalt:				Mel/Olje			Konsum			Sjølproduksjon			Totalt		
Fiskeslag	Tonn	Omsatt (1000 kr)	kr / kg	Tonn	Omsatt (1000 kr)	kr / kg	Tonn	Omsatt (1000 kr)	kr / kg	Tonn	Omsatt (1000 kr)	kr / kg	Tonn	Omsatt (1000 kr)	kr / kg
NVG-sild	5 064	12 684	2,50	591 186	3 152 828	5,33	18 581	93 697	5,04	614 831	3 259 209	5,30			
NVG-sild avskjær	4 681	7 952	1,70	5	0	0,02				4 686	7 952	1,70			
Nordsjøisild	1 355	2 980	2,20	63 420	368 510	5,81				64 776	371 490	5,74			
Makrell	20	36	1,77	296 031	3 575 460	12,08	1 228	5 078	4,13	297 280	3 580 575	12,04			
Hestmakrell	2	3	1,64	23 513	187 592	7,98	457	4 341	9,49	23 972	191 937	8,01			
Lodde - Barentshavet	155 429	347 014	2,23	110 662	261 949	2,37	6 804	18 676	2,74	272 895	627 640	2,30			
Lodde - Barentshavet faks	2 335	4 490	1,92				219	815	3,73	2 554	5 305	2,08			
Lodde - Barentshavet press/kutt	1 086	1 609	1,48							1 086	1 609	1,48			
Lodde - Jan Mayen	89 298	168 720	1,89							89 298	168 720	1,89			
Kolmule	6 715	11 324	1,69	13 216	57 395	4,34	10	32	3,13	19 941	68 751	3,45			
Tobis	112 434	205 968	1,83	362	927	2,56				112 796	206 895	1,83			
Øyepål	3 178	5 300	1,67	55	28	0,51				3 233	5 328	1,65			
Kystbrisling				2 320	12 976	5,59				2 320	12 976	5,59			
Havbrisling	12 420	27 050	2,18	130	484	3,72				12 550	27 534	2,19			
Diverse fisk	1 111	1 864	1,68	761	9	0,01				1 872	1 873	1,00			
Totalt:	395 129	796 995	2,02	1 101 660	7 618 160	6,92	27 300	122 639	4,49	1 524 089	8 537 793	5,60			
Justering av tidligere år															10
Totalt															8 537 804

Organisasjonsplan pr. 01.05.2012



* Otto Gregussen ble ansatt 01.04.12 og tiltrer som adm. dir. august 2012.



Norges Sildealgslag

Postboks 7065

N-5020 Bergen

Besøksadresse: Slottsgaten 3

Tlf: + 47 55 54 95 00

Faks: + 47 55 54 95 55

Epost: sildelaget@sildelaget.no

www.sildelaget.no

